

Uchwała Nr 81/LXX/2023
Rady Gminy Żabia Wola
z dnia 27 września 2023 r.

w sprawie zmiany Uchwały Nr 48/XXXVII/2014 Rady Gminy Żabia Wola z dnia 17 czerwca 2014r. w sprawie przystąpienia do sporządzenia miejscowego planu zagospodarowania przestrzennego Gminy Żabia Wola obejmującego fragment miejscowości Żelechów zmienionej Uchwałą Nr 38/XXVII/2017 Rady Gminy Żabia Wola z dnia 13 czerwca 2017 roku zmienionej kolejno Uchwałą Nr 51/XXVIII/2017 Rady Gminy Żabia Wola z dnia 19 września 2017r., kolejno Uchwałą Nr 43/XXXVII/2018 Rady Gminy Żabia Wola z dnia 25 września 2018r. oraz Uchwałą Nr 81/XL/2021 Rady Gminy Żabia Wola z dnia 30 czerwca 2021r.

Na podstawie art. 18 ust. 2 pkt 15 ustawy z dnia 8 marca 1990r. o samorządzie gminnym (t.j. Dz. U. z 2023r., poz. 40 z późn. zm.) i art. 14 ust. 1, 2 ustawy z dnia 27 marca 2003r. o planowaniu i zagospodarowaniu przestrzennym (t.j. Dz. U. z 2023, poz. 977 z późn. zm.) Rada Gminy Żabia Wola uchwala co następuje:

§1. W Uchwale Nr 48/XXXVII/2014 Rady Gminy Żabia Wola z dnia 17 czerwca 2014r. w sprawie przystąpienia do sporządzenia miejscowego planu zagospodarowania przestrzennego Gminy Żabia Wola obejmującego fragment miejscowości Żelechów zmienionej Uchwałą Nr 38/XXVII/2017 Rady Gminy Żabia Wola z dnia 13 czerwca 2017 roku kolejno Uchwałą Nr 51/XXVIII/2017 Rady Gminy Żabia Wola z dnia 19 września 2017r., kolejno Uchwałą Nr 43/XXXVII/2018 Rady Gminy Żabia Wola z dnia 25 września 2018r. oraz Uchwałą Nr 81/XL/2021 Rady Gminy Żabia Wola z dnia 30 czerwca 2021r. wprowadza się następujące zmiany:

1. § 3 pkt 1 otrzymuje brzmienie: „Obszar planu 1D-2-II dzieli się na obszary: 1D-2-IIa i 1D-2-IIb, w granicach których zostaną sporządzone i uchwalone miejscowe plany zagospodarowania przestrzennego”;
2. §3 pkt 2 otrzymuje brzmienie: „Granice obszarów 1D-2-IIa i 1D-2-IIb zostają wyznaczone:
 - a) Obszar 1D-2-IIa obejmuje działki 562/21, 562/22 oraz część działki 562/2,
 - b) Obszar 1D-2-IIb obejmuje pozostałą część obszaru 1D-2-II z wyłączeniem obszaru 1D-2-IIa”
3. Zmianie ulega Załącznik graficzny Nr 1D, który otrzymuje brzmienie jak Załącznik do niniejszej uchwały.

§2. Wykonanie uchwały powierza się Wójtowi Gminy Żabia Wola.

§3. Uchwała wchodzi w życie z dniem podjęcia.

PRZEWODNICZĄCY RADY

Anna Filipowicz

Uzasadnienie do Uchwały Nr 81/LXX/2023
Rady Gminy Żabia Wola
z dnia 27 września 2023r.

W dniu 17 czerwca 2014 roku Rada Gminy Żabia Wola podjęła uchwałę Nr 48/XXXVII/2014 w sprawie przystąpienia do sporządzenia miejscowego planu zagospodarowania przestrzennego gminy Żabia Wola obejmującego fragmenty miejscowości Żelechów. W kolejnych latach wyżej powołana uchwała została zmieniona: Uchwałą Nr 38/XXVII/2017 Rady Gminy Żabia Wola z dnia 13 czerwca 2017 roku, Uchwałą Nr 51/XXVIII/2017 Rady Gminy Żabia Wola z dnia 19 września 2017r., Uchwałą Nr 43/XXXVII/2018 Rady Gminy Żabia Wola z dnia 25 września 2018r., Uchwałą Nr 81/XL/2021 Rady Gminy Żabia Wola z dnia 30 czerwca 2021r. W rezultacie projekt planu obejmował teren oznaczony jako obszar 1D-2-I, 1D-2-II. Procedura planistyczna dla obszaru 1D-2-1 została zakończona – plan już obowiązuje.

W dniu 11 lipca 2023r. wpłynął wniosek właściciela działek o nr ew. 562/21 i 562/22 położonych w miejscowości Żelechów, na terenie których zlokalizowany jest obiekt handlowy, z prośbą o ich wyodrębnienie z postępowania planistycznego. Przedłużające się prace planistyczne w obszarze 1D-2-II uniemożliwiają jego rozbudowę.

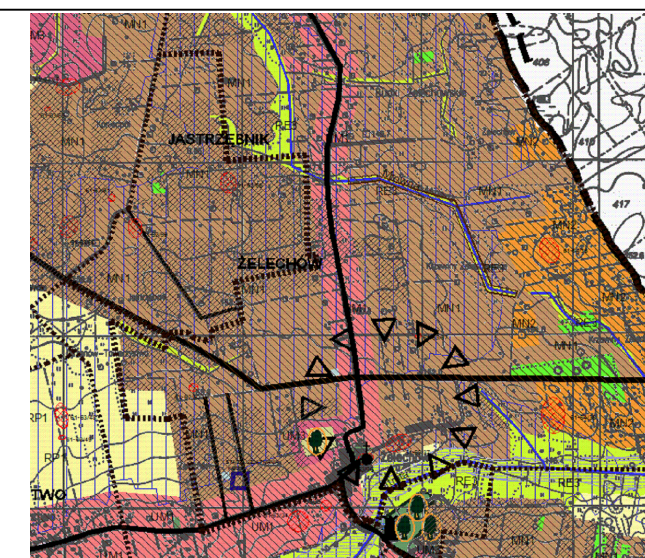
W związku z powyższym zasadne jest wydzielenie dwóch odrębnych obszarów 1D-2-IIa i 1D-2-IIb, w granicach których zostaną sporządzone i uchwalone miejscowe plany zagospodarowania przestrzennego.



Załącznik graficzny nr 1D do
 Uchwały Nr 81/LXX/2023
 Rady Gminy Żabia Wola
 z dnia 27 września 2023r.
 wycinek z mapy ewidencyjnej

miejsowość ŻELECHÓW

skala: 1:10.000



STREFY FUNKCJONALNE POLITYKI PRZESTRZENNEJ:

- UM1 – obszary rozwoju zabudowy usługowo – mieszkaniowej
- UM3 – obszary usług istniejących i projektowanych z dop. zabudowy mieszkaniowej
- MN1 – obszary skupionego osadnictwa mieszkaniowego i istniejącej zabudowy zagrodowej z możliwością realizacji podstawowych usług
- MN2 – obszary zabudowy rekreacyjnej z możliwością przekształcenia na zabudowę mieszkaniową lub mieszkaniowo – rekreacyjną
- RE1 – obszary lasów do zagospodarowania leśnego w oparciu o operaty urządzenie lasu oraz plany ochrony rezerwatów (rezerwat "Skulski Las" i "Skulskie Dęby")
- RE3 – obszary korytarzy ekologicznych i użytków zielonych wzdłuż cieków wodnych do pozostawienia w dotychczasowym użytkowaniu jako tereny pastwisk, zadrzewień i łąk.

OZNACZENIA:

- granica obszaru objętego projektem planu miejscowego
- granica administracyjna gminy
- granica administracyjna wsi