

**PROGNOZA ODDZIAŁYWANIA**  
**NA ŚRODOWISKO**

**MIEJSCOWEGO PLANU**  
**ZAGOSPODAROWANIA PRZESTRZENNEGO**  
**GMINY ŻABIA WOLA OBEJMUJĄCEGO**  
**MIEJSCOWOŚĆ ZARĘBY -**  
**- OBSZAR I**

Opracowana przez:

mgr inż. Iwona Błądowska

*Iwona Błądowska*

ŻYRARDÓW, MAJ 2018

SPIS TREŚCI:

I. Informacje wstępne.....	3
1. Przedmiot opracowania.....	3
2. Informacje o zawartości, głównych celach projektu miejscowego planu zagospodarowania przestrzennego oraz powiązaniach z innymi dokumentami.....	3
3. Informacje o metodach zastosowanych przy sporządzaniu prognozy.....	7
II. Informacje, analizy i oceny.....	8
4. Istniejący stan środowiska, w tym stan środowiska na obszarach objętych przewidywanym znaczącym oddziaływaniem oraz potencjalne zmiany tego stanu w przypadku braku realizacji projektowanego planu.....	8
5. Usytuowanie terenu względem form ochrony przyrody w rozumieniu ustawy z dnia 16 kwietnia 2004r. o ochronie przyrody oraz obszarów podlegających ochronie zgodnie z prawem międzynarodowym.....	11
6. Istniejące problemy ochrony środowiska istotne z punktu widzenia realizacji projektowanego planu, w szczególności dotyczące obszarów podlegających ochronie na podstawie ustawy z dn. 16 kwietnia 2004r. o ochronie przyrody.....	15
7. Cele ochrony środowiska ustanowione na szczeblu międzynarodowym, wspólnotowym i krajowym, istotne z punktu widzenia projektowanego planu oraz sposoby, w jakich te cele i inne problemy środowiska zostały uwzględnione podczas opracowywania dokumentu.....	15
8. Analiza przewidywanego oddziaływania projektu mpzp na środowisko.....	15
9. Informacje o możliwym transgranicznym oddziaływaniu na środowisko.....	21
10. Rozwiązania mające na celu zapobieganie, ograniczanie lub kompensację przyrodniczą negatywnych oddziaływań na środowisko realizacji mpzp .....	21
III. Podsumowanie.....	22

## I. INFORMACJE WSTĘPNE

### 1. PRZEDMIOT OPRACOWANIA

Przedmiotem opracowania jest ocena wpływu ustaleń projektu miejscowego planu zagospodarowania przestrzennego obejmującego miejscowość Zaręby (Obszar I) w gminie Żabia Wola (Uchwała Nr 21/XVIII/2016 z dnia 7 kwietnia 2016r w sprawie przystąpienia do sporządzenia miejscowego planu zagospodarowania przestrzennego Gminy Żabia Wola obejmującego miejscowość Zaręby zmieniona uchwałą Rady Gminy Żabia Wola nr 66/XXIX/2017 z dnia 31 października 2017r.) nazwanego dalej „Planem”, na zasoby środowiska przyrodniczego i krajobraz, a także przedstawienie skutków ustaleń Planu na stan i funkcjonowanie środowiska, w tym warunki życia mieszkańców.

### 2. INFORMACJE O ZAWARTOŚCI, GŁÓWNYCH CELACH PROJEKTU MIEJSCOWEGO PLANU ZAGOSPODAROWANIA PRZESTRZENNEGO ORAZ POWIĄZANIACH Z INNYMI DOKUMENTAMI

Regulacje zawarte w Planie mają na celu ustalenie zasad zagospodarowania terenu, w tym przede wszystkim powiększenie terenu powierzchniowej eksploatacji kopalni oraz planistyczne uporządkowanie obszaru objętego Planem poprzez określenie zasad z zakresu kształtowania przestrzeni oraz wyposażenia w infrastrukturę techniczną.

Projekt Planu obejmuje miejscowość Zaręby – Obszar I, położony w południowej części gminy Żabia Wola przy granicy z gminą Tarczyn o łącznej powierzchni ok. 7,0ha.

Ww. projekt Planu wyznacza następujące tereny o różnych formach zagospodarowania:

- 1PG - teren i obszar górniczy (istniejący) – powierzchniowa eksploatacja kopalni;
- 2PG - teren i obszar górniczy (planowany) – powierzchniowa eksploatacja kopalni;
- 1R - teren rolniczy,
- 1KDDp - teren komunikacji – teren części drogi publicznej, klasy dojazdowej.

Projekt miejscowego planu zagospodarowania przestrzennego obejmujący działki nr ewid. 349,350,351 w miejscowości Zaręby w gminie Żabia Wola obejmuje teren w pewnym stopniu otwarty i nie zainwestowany zakładając jego częściową zmianę w dotychczasowym przeznaczeniu. Aktualnie, omawiany obszar stanowią w połowie tereny powierzchniowej eksploatacji pod nazwą ZARĘBY IA, a w połowie grunty rolnicze.

Analizowany projekt Planu w zachodniej części pozostawia w stanie obecnym tereny rolnicze, a we wschodniej części wyznacza na terenach otwartych nowe przeznaczenie terenu jako kontynuacja funkcji eksploatacyjnej związanej z istniejącym terenem górniczym.

W obszarze planu w terenie 1PG znajduje się teren i obszar górniczy – ZARĘBY IA. Powierzchnia terenu górniczego wynosi 2,9191 ha, a obszaru górniczego 1,8554 ha. Teren i obszar górniczy został wyznaczony decyzją Starosty Powiatu Grodzkiego nr 1/11 z dnia 02.11.2011r.



Fot. 1. Lokalizacja obszaru objętego opracowaniem projektu mpzp dla działek nr ew. 349, 350, 351 w miejscowości Zaręby ([www. geoportal.gov.pl](http://www.geoportal.gov.pl)).



Fot. 2. Tereny rolnicze wraz z istniejącą zabudową w zachodniej części Planu.



Fot. 3. Teren powierzchniowej eksploatacji, teren i obszar górniczy - „ZAREBY I”.



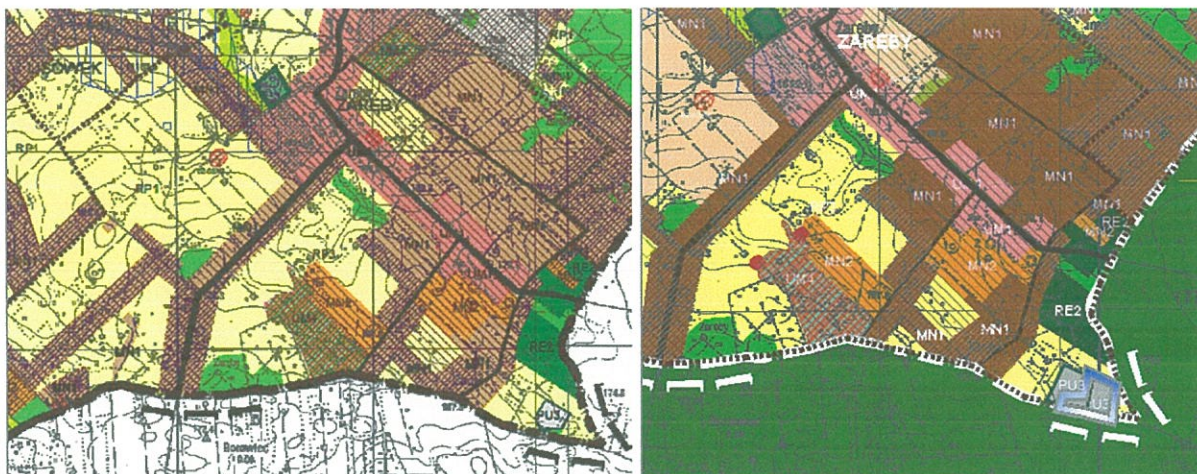


Fot. 4. Widok na drogę gminną wzdłuż południowej granicy Planu.

Układ komunikacyjny obszaru planu powiązany jest poprzez drogę gminną przylegającą do obszaru planu, biegnącą na południowy – wschód z gminą Tarczyn oraz za pośrednictwem dróg gminnych z drogą powiatową nr 2855W, łączącą się z drogą krajową nr 8.

#### Powiązania z innymi dokumentami

Dyspozycje rozlokowania poszczególnych form zagospodarowania terenu, jak również inne ustalenia w tym zasady ochrony środowiska przyrodniczego zostały opracowane w projekcie Planu na podstawie wytycznych określonych w Studium uwarunkowań i kierunków zagospodarowania przestrzennego gminy Żabia Wola (Uchwała nr 8/XVII/2012 z dnia 24 kwietnia 2012).



Ryc. 1a i 1b. Wycinek z rysunku Studium Uwarunkowań i Kierunków Zagospodarowania Przestrzennego gminy Żabia Wola dla Planu obejmującego miejscowość Zaręby (Obszar I). (1a – obowiązujące, 1b – projektowane).

Zgodnie ze Studium, wiodącym kierunkiem zagospodarowania w granicach opracowania są obszary z przewagą obszarów wydobywania kopalin oraz produkcji związanej z powierzchniową eksploatacją PU3, a także obszary upraw rolnych narażone na erozję położone w sąsiedztwie terenów zabudowanych lub przeznaczonych do zabudowy RP3.

W zakresie ochrony środowiska przyrodniczego w planach miejscowych studium ustala zasady ochrony środowiska i jego zasobów, ochronę przyrody, krajobrazu kulturowego poprzez określone wytyczne:

**w strefie PU:**

**dla PU3:**

- należy określić zasady ochrony środowiska, przyrody i krajobrazu kulturowego;
- należy dążyć do ograniczenia wprowadzania inwestycji mogących zaburzyć stosunki wodne i pogarszających stan środowiska;
- należy stosować rozwiązania wpływające na ograniczenie wszelkich uciążliwości, w szczególności oddziaływania akustycznego;
- należy wyznaczyć na wewnętrznym obwodzie części działki pasy terenu, przeznaczone na zielone ekrany, zaleca się zielen izolacyjną tłumiącą hałas oraz poprawiającą warunki mikroklimatyczne również w wewnętrznej części działki;
- postuluje się główny kierunek rekultywacji jako leśny lub rolny z możliwością realizacji zbiorników wodnych.

**w strefie RP:**

**dla RP3:**

- zakłada zachowanie istniejących zadrzewień śródpolnych;
- ustala się 2-u metrowej szerokości pas wzdłuż brzegów cieków wodnych, rowów i naturalnych oczek wodnych, wyłączony z uprawy;
- ustala się zachowanie istniejących zadrzewień śródpolnych;
- ustala się zakaz osuszania naturalnych oczek wodnych i zabagnień położonych na terenach rolnych;
- dopuszcza się lokalizowanie nowych siedlisk zabudowy zagrodowej na działkach o powierzchni minimum 1,0ha;
- zaleca się maksymalną wysokość budynków do 10.0m.

### 3. INFORMACJE O METODACH ZASTOSOWANYCH PRZY SPORZĄDZANIU PROGNOZY

Celem prognozy jest wyeliminowanie zagrożenia oraz ograniczenie oddziaływań na środowisko przyrodnicze, jak również sformułowanie wniosków odnoszących się do warunków realizacji ustaleń Planu w zakresie ograniczenia ich ewentualnego niekorzystnego oddziaływania na środowisko przyrodnicze.

Prognoza została wykonana zgodnie z art. 51 ust. 2 ustawy o udostępnianiu informacji o środowisku i jego ochronie, udziale społeczeństwa w ochronie środowiska oraz ocenach oddziaływania na środowisko, wytycznymi Regionalnego Dyrektora Ochrony Środowiska w Warszawie oraz Powiatowego Inspektora Sanitarnego w Grodzisku Mazowieckim.

Zgodnie z wymaganiami wyżej wymienionego aktu prawnego, określeniu i ocenie podlegają skutki rozwiązań funkcjonalno-przestrzennych i innych ustaleń zawartych w projekcie Planu, które wpływają na jakość, stan i funkcjonowanie środowiska oraz jakość życia ludzi. Powyższe analizy zostały przeprowadzone dla całego obszaru objętego Planem oraz jego otoczenia. W pierwszym etapie rozpoznano szczegółowo ustalenia analizowanego projektu Planu obejmującego miejscowość Zareby (Obszar I) w gminie Żabia Wola, jako źródła generującego oddziaływanie na środowisko oraz ustalono jego powiązania z innymi dokumentami, w tym zbadano jego zgodność ze studium uwarunkowań i kierunków zagospodarowania przestrzennego gminy Żabia Wola. W drugim etapie dokonano rozpoznania stanu środowiska, jego zasobów, zdolności do regeneracji oraz tendencji do zmian, określono istniejące problemy ochrony środowiska oraz cele ochrony na podstawie analiz i wniosków zawartych w dostępnych opracowaniach. Podstawą odniesienia w prognozie była charakterystyka i ocena stanu istniejącego opracowana na podstawie *Opracowania ekofizjograficznego dla sporządzanego projektu zmiany studium uwarunkowań i kierunków zagospodarowania przestrzennego gminy Żabia Wola (mgr inż. Bartosz Szymusik, 2009r.)*, wizji terenowej oraz zdjęć lotniczych. Do wykonania przedmiotu zamówienia posłużono się również ogólnie dostępną literaturą przyrodniczą oraz danymi dostępnymi na stronach internetowych (<http://www.wios.warszawa.pl/>, <http://maps.geoportal.gov.pl/>). W prognozie wykorzystane i uwzględnione zostały ponadto następujące dokumenty i opracowania:

- Mapa hydrogeologiczna Polski – skala 1:50 000
- Mapa glebowo – rolnicza w skali 1:5000
- Program ochrony środowiska dla powiatu grodziskiego, Grodzisk Mazowiecki na lata 2013 – 2016 z perspektywą do 2020 roku, 2012r.,
- Program ochrony środowiska dla gminy Żabia Wola na lata 2011 - 2014 z perspektywą do 2018 roku (Aktualizacja) Żabia Wola 2011r.
- Karta informacyjna o planowanym przedsięwzięciu - eksploatacji złoża kruszywa naturalnego ZARĘBY I.

Na podstawie powyższych danych określono przewidywane oddziaływanie projektu Planu, na poszczególne elementy środowiska.

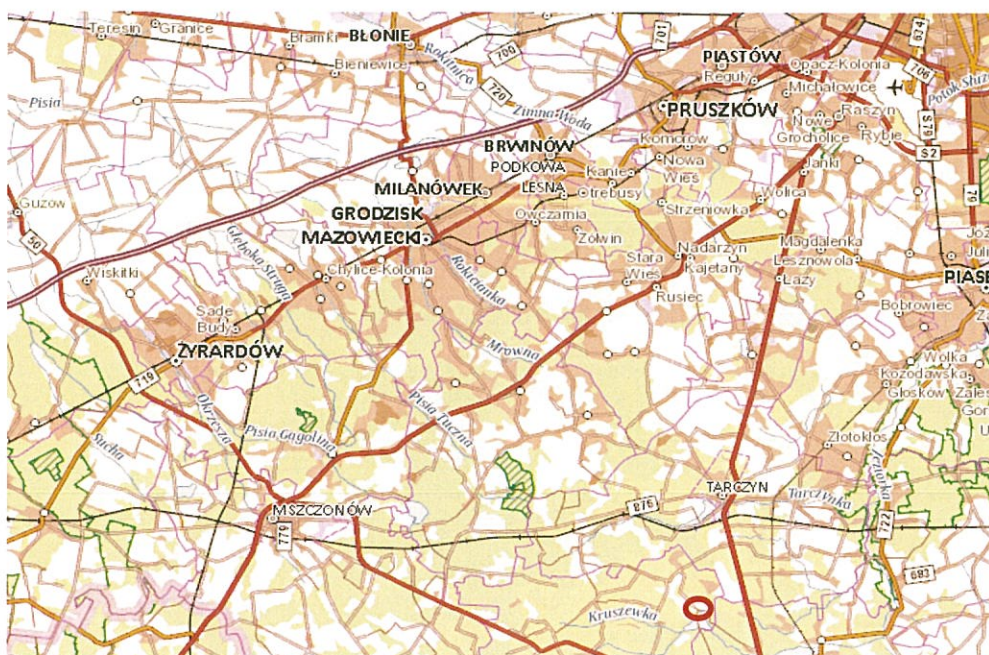


## II. INFORMACJE, ANALIZY I OCENY

4. ISTNIEJĄCY STAN ŚRODOWISKA, W TYM STAN ŚRODOWISKA NA OBSZARACH OBJĘTYCH PRZEWIDYWANYM ZNACZĄCYM ODDZIAŁYWANIEM ORAZ POTENCJALNE ZMIANY TEGO STANU W PRZYPADKU BRAKU REALIZACJI PROJEKTOWANEGO PLANU

### Ogólna charakterystyka obszaru opracowania

Projekt Planu obejmuje miejscowość Zaręby – Obszar I, położony w południowej części gminy Żabia Wola na południowy - wschód od miejscowości Żabia Wola, o łącznej powierzchni ok. 7,0ha.



Ryc.2 Orientacyjna lokalizacja terenu opracowania w zachodniej części województwa mazowieckiego  
Źródło: <http://maps.geoportal.gov.pl/>

Zaręby znajdują się w odległości ok. 5,0km na południowy - wschód od miejscowości Żabia Wola i sąsiadują z terenami o niskiej intensywności zabudowy mieszkaniowej, otwartymi terenami rolnymi i terenami lasów. Najbliższe większe jednostki osadnicze oddalone są o ok. 15km na zachód – Mszczonów, ok. 15km na północ – Grodzisk Maz., ok. 6km na wschód – Tarczyn i ok. 22km na północny - zachód – Żyrardów.

Zgodnie z założeniami projektu Planu obszar ten przeznaczony jest pod tereny i obszary górnicze (istniejące i planowane) – powierzchniowa eksploatacja kopalni, teren rolniczy oraz teren komunikacji. Nowe przeznaczenie terenów tj. pod teren i obszar górniczy – powierzchniowej eksploatacji wyznaczone zostało we wschodniej części Planu jako powiększenie już istniejącego terenu i obszaru górniczego ZARĘBY I.



## Uwarunkowania wynikające z opracowania ekofizjograficznego i innych materiałów źródłowych

### Rzeźba terenu i budowa geologiczna

Rejon złoża „ZARĘBY I” znajduje się w obrębie Kotliny Warszawskiej (J.Kondracki) i pod względem morfologicznym jest formą akumulacji lodowcowej zlodowacenia środkowopolskiego, stadium Warty w postaci bardzo łagodnie nachylonej płaszczyzny. Wysokości bezwzględne wahają się od 169,5 m npm w części południowo-zachodniej do 172,8 m npm w części północno-zachodniej. Deniwelacje wynoszą maksymalnie 3,4 m.

Powierzchnia terenu jest przeobrażona antropogenicznie na skutek działalności powierzchniowej eksploatacji. W granicach Planu znajduje się wyrobisko o głębokości od 8,5 do 10,0m.

### Wody powierzchniowe i podziemne

Obszar opracowania znajduje się w obrębie zlewni Bzury. W granicach opracowania nie występują naturalne wody powierzchniowe.

Na skutek powierzchniowej eksploatacji na terenie oznaczonym 1PG powstało tzw. „jezioro powyrobiskowe”.

Główny użytkowy poziom wodonośny wód podziemnych znajduje się w utworach czwartorzędowych tj. utworach pochodzenia lodowcowego: piaskach i żwirach o zmiennej miąższości. Miąższość poziomu wodonośnego mieści się w przedziale 20 - 40m. Przewodność wynosi 200 - 500 m<sup>2</sup>/24h. Jakość wody jest dobra, a stopień zagrożenia niski.

W obszarze opracowania występują przede wszystkim grunty nośne. Związane jest to z występowaniem w strefie przypowierzchniowej osadów czwartorzędowych stanowiących podłoże budowlane dla różnych obiektów o dobrych cechach geotechnicznych. Występujące na większości obszaru gliny zwałowe to grunty spoiste, zwarte i twardeplastyczne, na których nie występują czynne zjawiska geodynamiczne, a głębokość występowania wody gruntowej przekracza 2m ppt. - stanowią jednocześnie obszary o warunkach geologiczno - inżynierskich korzystnych dla budownictwa.

### Warunki glebowe

W granicach Planu występują gleby klas IVa, IVb, V oraz VI, które odznaczają się niezbyt korzystnymi warunkami dla produkcji rolnej.

Na podstawie ustawy o ochronie gruntów rolnych i leśnych ochronie przed zmianą przeznaczenia na cele nierolnicze podlegają grunty klasy I, II oraz III. Gleby klasy IV podobnie jak gleby klasy V i VI nie wymagają zgody na zmianę przeznaczenia z terenów rolniczych na cele nierolnicze. Na obszarze objętym opracowaniem nie występują zatem gleby podlegające ochronie.

### Zasoby naturalne

W granicach wsi Zareby, w jego południowej części, bezpośrednio przy granicy administracyjnej gminy Żabia Wola, występuje udokumentowane złoża kruszywa naturalnego.

Znajduje się tam zakład górniczy Zareby I, dokładnie we wschodniej części działki o nr ewid. 350 w miejscowości Zareby. Teren ten w obowiązującym miejscowym planie gminy Żabia Wola przeznaczony jest pod powierzchnią eksploatację.

Tereny poeksploatacyjne zrehabilitowane będą w kierunku wodno - rolnym, co nie będzie kolidować z własnościami użytkowymi występujących w sąsiedztwie gleb ani z charakterem krajobrazu okolic.



### Warunki klimatyczne

Analizowany obszar położony jest w strefie klimatu przejściowego. Cechuje go niski wskaźnik opadów rocznych – 550 mm. Okres wegetacji wynosi 215 dni, a liczba dni z pokrywą śnieżną – około 50. Średnia roczna temperatura powietrza wynosi od 8 do 9° C, średnia temperatura w styczniu -2° C, natomiast w lipcu +18° C.

Południowa część obszaru Planu odznacza się korzystnymi warunkami topoklimatu, ze względu na usytuowanie w bliskim sąsiedztwie niedużych powierzchniowo, ale stosunkowo licznych lasów. Charakterystyczna jest tu mniejsza prędkość wiatrów, większa wilgotność powietrza oraz mniejsze temperatury ekstremalne. Ponadto położenie obszaru ok. 3,5km na wschód od dużego kompleksu leśnego jakim jest Skulski Las, stanowi ważne i główne źródło regeneracji i wzbogacanie składu powietrza dla terenu opracowania.

### Warunki aerosanitarnie

Wg danych zawartych w Rocznej ocenie jakości powietrza w województwie mazowieckim, Raport za rok 2008 (WIOŚ, 2009) stężenia normatywnych zanieczyszczeń gazowych dla strefy pruszkowsko – żyrardowskiej, w której zawiera się obszar Planu, były niskie i nie przekraczały norm dopuszczalnych. Dla roku 2008 średnie wartości SO<sub>2</sub> stanowiły 16% normy dopuszczalnej, NO<sub>2</sub> – 15%. Uzyskane w omawianym okresie wyniki stężeń pyłu PM<sub>10</sub> pokazały problem z dotrzymaniem norm dopuszczalnych. Liczba dni z przekroczeniami normy dopuszczalnej dla stężeń 24 – godzinnych była większa od dopuszczalnych i wyniosła 43. Maksymalne stężenie średnioroczne pyłu PM<sub>10</sub> jakie zanotowano to: 52,7 µg/m<sup>3</sup>.

Plan miejscowy wyznacza w swych granicach tereny podlegające ochronie przed hałasem w trybie Ustawy Prawo Ochrony Środowiska i Rozporządzenia Ministra Środowiska w sprawie dopuszczalnych poziomów hałasu w środowisku. Zgodnie z przepisami dotyczącymi ochrony środowiska w zakresie ochrony przed hałasem teren oznaczony na rysunku planu symbolem R należy do terenów pod zabudowę mieszkaniowo – usługową, w rozumieniu przepisów odrębnych z zakresu ochrony środowiska.

### Flora, fauna i różnorodność biologiczna

Pod względem klasyfikacji geobotanicznej (J. M. Matuszkiewicz - Atlas RP, 1993) obszar opracowania należy do południowo-zachodniej części krainy Południowomazowiecko-Podlaskiej i położony jest w okręgu Łowicko-Warszawskim. Potencjalną roślinnością tego obszaru są bory mieszane i grądy odmiany warszawsko-podlaskiej. Współczesny krajobraz roślinny obszaru został jednak zmieniony antropogenicznie pod względem jakości potencjalnych siedlisk roślinnych ze względu na rolnicze wykorzystanie gleb oraz tereny powierzchniowej eksploatacji. W chwili obecnej znaczna część terenów (większość) nadal użytkowana jest rolniczo i charakteryzuje się występowaniem monokultur rolnych, głównie zbóż z towarzyszącymi im zbiorowiskami roślinności segetalnej. Z kolei strefa zabudowań, zwłaszcza zabudowa zagrodowa charakteryzuje się występowaniem głównie roślinności typowej dla ogrodów przydomowych, z licznymi przykładami drzew i krzewów ozdobnych, sporadycznie również obcych gatunków. Różnorodność flory w bliskim sąsiedztwie opracowania zwiększają występujące tereny leśne, z dominującą brzozą oraz sosną w drzewostanie jako gatunkiem panującym oraz zadrzewienia i zakrzewienia, zwłaszcza śródpolne.

Na terenie gminy nie były prowadzone szczegółowe badania fauny. Należy jednak zakładać, iż na terenie Planu występują zwierzęta charakterystyczne dla krajobrazu rolniczego: zające, kuny, myszy itp. Licznie reprezentowana jest tu awifauna. W trakcie przeprowadzonej wizji terenowej zaobserwowano obecność w granicach Planu takich gatunków ptaków jak: sroka, wrona, sikora bogatka, dymówka czy wróbel.



### Krajobraz

W granicach obszaru opracowania oraz w jego bliskim sąsiedztwie dominuje rolniczo – leśny krajobraz. Dominujące w krajobrazie są otwarte przestrzenie użytkowanych gruntów rolnych – pola, łąki oraz tereny powierzchniowej eksploatacji z otaczającymi je grupami zadrzewień.

### Środowisko kulturowe, zabytki i dobra materialne

Na obszarze objętym Planem nie znajdują się zabytkowe stanowiska archeologiczne będące w ewidencji Wojewódzkiego Konserwatora Zabytków w Warszawie.

### Prognoza potencjalnych zmian stanu środowiska w przypadku braku realizacji projektowanego dokumentu

Obszar objęty projektem Planu stanowią grunty rolnicze i teren i obszar górniczy ZARĘBY I - teren powierzchniowej eksploatacji. W przypadku braku realizacji projektu Planu, zagospodarowanie terenu odbywać się będzie na podstawie obowiązującego miejscowego planu zagospodarowania przestrzennego, zatwierdzonego uchwałą Rady Gminy Żabia Wola nr 59/XLIV/2010 z dnia 26 października 2010 roku. Brak realizacji projektowanego Planu miejscowego zakłada kontynuację dotychczasowego zagospodarowania i użytkowania terenu, czyli dalsze rolnicze i eksploatacyjne przeznaczenie tej części miejscowości Zareby tzn. utrzymanie aktualnego stanu jakościowego i funkcjonowania środowiska.

#### 5. USYTUOWANIE TERENU WZGLĘDEM FORM OCHRONY PRZYRODY W ROZUMIENIU USTAWY Z DNIA 16 KWIECZNIA 2004R. O OCHRONIE PRZYRODY ORAZ OBSZARÓW PODLEGAJĄCYCH OCHRONIE ZGODNIE Z PRAWEM MIĘDZYNARODOWYM

W graniach terenu objętego opracowaniem nie występują obszary podlegające ochronie w ujęciu przyrodniczym. Przedmiotowy teren znajduje się poza zasięgiem obszarów chronionych wyznaczonych i ustanowionych w myśl Ustawy z 2004r. o ochronie przyrody, takich jak parki narodowe, parki krajobrazowe, obszary chronionego krajobrazu. W odległości ok. 3,0km na zachód od granicy Planu znajduje się rezerwat leśny „Skulski Las” i ok. 8,5km na zachód rezerwat „Skulskie Dęby”. Ponadto w odległości ok. 5,0km na północny - wschód od granicy Planu znajduje się rezerwat „Młochowski Grąd” i ok. 4,0km na północny - wschód rezerwat „Młochowski Łęg”. Z kolei w bliskim sąsiedztwie wzdłuż południowej granicy Planu, biegnie granica Warszawskiego Obszaru Chronionego Krajobrazu.





Ryc.3. Usytuowanie terenu opracowania względem terenów chronionych

### Rezerваты:

#### Rezerwat Skulski Las

Został on utworzony w 1984r. (MP.17/126) i obejmuje większą część uroczyska leśnego Skuły-Wschód, gdzie na dużej powierzchni, na siedliskach żyznych i wilgotnych, zachowane są fitocenozy lasów liściastych. Wśród zespołów leśnych w rezerwacie dominują grąd subkontynentalny i łęg jesionowo-olszowy, na mniejszych powierzchniach występują łęg wiązowo-jesionowy i ols. Rośnie tu znaczna liczba dorodnych dębów, w wieku ok. 200 lat. Składnikiem drzewostanu jest m.in. buk, występujący tu na wyspowym stanowisku, poza granicą naturalnego zasięgu.

Celem ochrony jest zachowanie lasów liściastych: grądu, łęgu i olsu z licznymi drzewami pomnikowymi oraz wyspowym stanowiskiem buka poza granicą zasięgu.

W/w obszar rezerwat leśny znajduje się w odległości ok. 3,5km na zachód od granicy Planu.

#### Rezerwat Skulskie Dęby

Rezerwat leśny częściowy „Skulskie Dęby” o powierzchni 30,07 ha utworzono w 1996 roku. Obejmuje on północno-zachodnią część uroczyska Skuły-Zachód, należącego do Nadleśnictwa Grójec. Przedmiotem ochrony jest ponad 200-letni starodrzew dębowy oraz zróżnicowane, wilgotne i bagienne zbiorowiska roślinne, leśne i łąkowo-torfowiskowe. Najcenniejszym obiektem w rezerwacie jest starodrzew naturalnego pochodzenia, o puszczańskim charakterze. Wyróżniamy trzy typy fitocenoz leśnych: grądu typowego, grądu wilgotnego oraz olsu porzeczkowego.

Najbardziej naturalne, najcenniejsze płaty tego zbiorowiska są z udziałem potężnych, ponad 200-letnich dębów. Oprócz dębów rosną tu w domieszce sędziwe wiązy górskie oraz jawory. Wczesną wiosną kwitną m.in.: zawilec kwiatowy, gwiazdnica wielokwiatowa, przylaszczka pospolita, gajowiec żółty, fiołek leśny, fiołek Rivina, jaskier kaszubski. Oprócz dominujących dębów szypułkowych, występują olsze czarne, wiązy górskie i jawory, brzozy brodawkowe oraz topola osika. Drzewostan łęgu jesionowo-olszowego tworzą olsza czarna, jesion wyniosły z domieszką innych drzew, kalina koralowa, czeremcha zwyczajna i dereń świdla. Aspekt wczesno wiosenny runa jest bardzo kolorowy. Zaliczamy tu takie gatunki jak: ziarnopłon wiosenny oraz gwiazdnica gajowa.

W obniżeniach terenu występują płaty bagiennego lasu olszowego – olsu. Charakterystyczne dla tego zbiorowiska, rośliny zielone to m. in. Kosaciec żółty, knieć



blotna, borysz błotny, turzyca długokłosa, zachytlak błotny. Florę rezerwatu tworzy około 180 gatunków, m.in. rośliny chronione: bluszcz pospolity, poppytnik pospolity, kruszczyk szerokolistny, konwalia majowa, storczyk szerokolistny. Od 2000 roku czynione są starania, aby utworzyć Park Krajobrazowy Ziemia Chełmońskiego.

W/w obszar rezerwat leśny znajduje się w odległości ok. 8,5km na zachód od granicy Planu.

#### Młochowski Grąd

Jego nazwa pochodzi od nazwy uroczyska leśnego „Młochów”, zwanego potocznie Lasami Młochowskimi, gdzie przeważają liściaste-grądowe zbiorowiska leśne. Rezerwat ten ustanowiony został Zarządzeniem Ministra Leśnictwa i Przemysłu Drzewnego z dn. 24.11.1983 r. Powierzchnia jego wynosi 27 ha. Celem utworzenia rezerwatu, typu leśnego było zachowanie resztki naturalnych zbiorowisk leśnych z zespołem grądu wysokiego i fragmentem boru mieszanego kontynentalnego. Północno - zach. część rezerwatu porasta stuletni bór mieszany.

W drzewostanie dominują sosna z domieszką dębu szypułkowego i bezszypułkowego. W warstwie dolnej przeważa dąb szypułkowy i bezszypułkowy. W warstwie krzewiastej występuje kruszyna z dębem, jarzębina. W runie przeważają borówka czarna, poziomka, szczawnik zajęczy, konwalijka dwulistna, kosmatka wełnista.

Na pozostałym terenie dominuje roślinność grądu wysokiego ze 120-160 letnim drzewostanem dębowo-sosnowym i dębowym (wyjątkiem jest fragment młodnika dębowego o pow.ok.3,5 ha). Warstwa górna drzewostanu - tutaj przeważa dąb szypułkowy i bezszypułkowy, sosna zwyczajna z pojedynczą domieszką grabu, brzozy, osiki i lipy drobnolistnej. Warstwę krzewiastą stanowi dąb, grab, leszczyna i jarzębina. Warstwa runa - zawilec gajowy, perłówka zwisła, fiołek leśny, wiechlina gajowa, narecznica samcza i turzyca palczasta.

W/w obszar rezerwat leśny znajduje się w odległości ok. 5,0km na północny - wschód od granicy Planu.

#### Młochowski Łęg

Jego nazwa podobnie jak nazwa poprzedniego pochodzi od nazwy uroczyska Młochów, na terenie, którego się znajduje, łęg określa zbiorowiska roślinne, które się w nim znajdują. Rezerwat ten utworzony został na podstawie Zarządzenia Ministra Leśnictwa i Przemysłu Drzewnego z dn. 4.08.1984 r., w celu ochrony lasu łęgowego jesionowo-olszowego oraz fragmentu lasu gradowego w dolinie rzeki Utraty. Jego powierzchnia wynosi 12,04 ha.

Drzewostan - składa się prawie wyłącznie z olszy czarnej, sporadycznie spotyka się świerk i jesion wyniosły. Wiek drzew oceniony jest na ok.80 lat. Dolne piętro drzew nie wykształciło się, co jest normalne dla tego rodzaju lasów łęgowych. Warstwa krzewów jest słabo wykształcona, ale spotkać można czeremchę zwyczajną, malinę zwyczajną, porzeczkę czarną i czerwoną, trzmielinę europejską oraz jarzębinę. Runo jest charakterystyczne dla łęgów, nie obfituje w gatunki jednak rośliny osiągają tu swoje maksymalne wielkości. Występują tu: pokrzywy, niecierpek pospolity, wietlica samcza, wiązówka błotna, kozłek lekarski. Urozmaiceniem jest nasza liana - chmiel - pnąca się po krzewach i drzewach.

Rezerwat Młochowski Łęg podobnie jak inne rezerваты pozwala poznać pierwotną szatę roślinną charakterystyczną dla regionu Mazowsza. Jest otwarty dla turystów, dla których wytyczono szlak.

W/w obszar rezerwat leśny znajduje się w odległości ok. 4,0km od północno - wschodniej granicy Planu.



## Obszary Chronionego Krajobrazu:

### Warszawski Obszar Chronionego Krajobrazu

Warszawski Obszar Chronionego Krajobrazu utworzony został na podstawie Rozporządzenia Wojewody Warszawskiego w sprawie utworzenia Warszawskiego Obszaru Chronionego Krajobrazu z dnia 29 sierpnia 1997 r. W/w obszar chroniony znajduje się w bliskim sąsiedztwie wzdłuż południowej granicy Planu (granica biegnie po drugiej stronie drogi oznaczonej w Planie symbolem 1KDDp).

WOChK powstał w 1997 r. obejmując ochroną obszar o powierzchni 149 051 ha. Nadrzędnym celem utworzenia WOChK jest ochrona cennych ekosystemów i powiązania ich z krajowym systemem obszarów chronionych. W skład obszaru wchodzi: doliny Wisły i Narwi oraz duże kompleksy leśne, m.in.: Lasy Chotomowskie i Legionowskie, Lasy Otwockie i Celestynowskie, włączone do Mazowieckiego Parku Krajobrazowego oraz Lasy Chojnowskie włączone do Chojnowskiego Parku Krajobrazowego. Zielony pierścień lasów wokół stolicy zamyka kompleks Lasów Sękocińskich, Nadarzyńskich i Młochowskich oraz największy i najcenniejszy na Mazowszu kompleks leśny Puszczy Kampinoskiej

W granicach WOChK, w części związanej z doliną Wisły utworzono obszar Natura 2000, w którym znalazły się wcześniej utworzone dwa faunistyczne rezerваты przyrody chroniące ptaki wodno-błotne: Wyspy Zawadowskie na północy i Ławice Kiełpińskie na południu.

Znajdujące się w WOChK kompleksy leśne tworzą otulinę dla terenów objętych wyższymi formami ochrony. Razem stanowią spójny system wszystkich zatwierdzonych i projektowanych rezerwatów i pomników przyrody, zabytkowych parków podworskich, a także wszystkich zorganizowanych terenów wypoczynkowych, zabudowy lotniskowej i podmiejskich ogródków działkowych.

### Obszary Natura 2000

Teren objęty planem nie leży w obszarze Natura 2000. Najbliższy obszar Natura 2000 zlokalizowany w regionie to Dąbrowa Radziejowicka PLH140003, położona w odległości ok. 14,5km na północny - zachód od granicy Planu.

### Dąbrowa Radziejowicka (PLH140003)

Powierzchnia: 52,2 ha. Uroczysko Radziejowice znajduje się na północnych krańcach Wysoczyzny Rawskiej, mezoregionu wchodzącego w skład makroregionu Wzniesień Południowomazowieckich (administracyjnie: gmina Radziejowice, powiat żyrardowski)

Obszar porasta fitocenoza dąbrowy świetlistej *Potentillo albae-Quercetum*. Drzewostan w wieku 65-75 lat, tworzy głównie dąb szypułkowy, rzadko w domieszce spotyka się dąb bezszypułkowy, lipę drobnolistną, brzozę brodawkowatą.

Ponad 90% obszaru zajmuje dąbrowa świetlista z chronionymi i zagrożonymi gatunkami roślin naczyniowych w runie - rodzaj siedliska z Załącznika I Dyrektywy Rady 92/43/EWG. Zachowała się tutaj naturalna, typowa dla dąbrowy świetlistej, struktura (w miarę luźny drzewostan dąbowy, skąpo rozwinięta warstwa podszycia, bardzo bujne, wielogatunkowe runo zielne) oraz pełna lista gatunków charakterystycznych i wyróżniających dla tego zbiorowiska. Stwierdzono tu występowanie ok. 190 gatunków roślin naczyniowych.



6. ISTNIEJĄCE PROBLEMY OCHRONY ŚRODOWISKA ISTOTNE Z PUNKTU WIDZENIA REALIZACJI PROJEKTOWANEGO PLANU, W SZCZEGÓLNOŚCI DOTYCZĄCE OBSZARÓW PODLEGAJĄCYCH OCHRONIE NA PODSTAWIE USTAWY Z DN. 16 KWIECZNIA 2004R. O OCHRONIE PRZYRODY

Teren eksploatacyjny Zaręby I – jest źródłem uciążliwości akustycznych i wibracji oraz zapylenia powietrza. Wyrobisko zlokalizowane jest jednak w sporej odległości od najbliższych zabudowań oraz jest osłonięte od terenów rolnych i zabudowy mieszkaniowej terenami roślinności segetalnej oraz od północy lasów. Po wyeksploatowaniu złoża i przeprowadzeniu prac rekultywacyjnych, teren zostanie zagospodarowany w kierunku rolnym, zgodnie z Decyzją o kierunku rekultywacji i zatwierdzoną Dokumentacją rekultywacji wydaną przez Starostę w Grodzisku Mazowieckim.

7. CELE OCHRONY ŚRODOWISKA USTANOWIONE NA SZCZEBLU MIĘDZYNARODOWYM, WSPÓLNOTOWYM I KRAJOWYM, ISTOTNE Z PUNKTU WIDZENIA PROJEKTOWANEGO PLANU ORAZ SPOSOBY, W JAKICH TE CELE I INNE PROBLEMY ŚRODOWISKA ZOSTAŁY UWZGLĘDNIONE PODCZAS OPRACOWYWANIA DOKUMENTU

W granicach terenu objętego opracowaniem nie występują obszary podlegające ochronie w ujęciu przyrodniczym. Przedmiotowy teren znajduje się poza zasięgiem obszarów chronionych wyznaczonych i ustanowionych w myśl Ustawy o ochronie przyrody takich jak parki narodowe, parki krajobrazowe, Obszary Chronionego Krajobrazu.

Teren objęty planem nie leży w obszarze Natura 2000. Najbliższy obszar Natura 2000 zlokalizowany w regionie to Dąbrowa Radziejowicka PLH140003, położona w odległości ok. 14,5km na północny - zachód od granicy Planu. Ww. obszar ochrony przyrody położony jest w dużej odległości od terenu projektowanego Planu, jest oddzielony od tego obszaru terenami zabudowy oraz terenami rolnymi, a sam obszar Planu, nie stanowi obszaru wspomagającego dla tego obszaru. Z tego względu ustalenia Planu nie będą oddziaływać na obszar naturalny Dąbrowa Radziejowicka.

W granicach Planu nie przewiduje się celów ochrony środowiska na szczeblu międzynarodowym, wspólnotowym czy krajowym.

8. ANALIZA PRZEWIDYWANEGO ODDZIAŁYWANIA PROJEKTU PLANU NA ŚRODOWISKO

Ogólna charakterystyka ustaleń Planu

Projekt miejscowego planu zagospodarowania przestrzennego gminy Żabia Wola, obejmującego miejscowość Zaręby obszar I, wyznacza następujące tereny o różnym przeznaczeniu:

1PG	Teren i obszar górniczy (istniejący) – powierzchniowa eksploatacja kopalni
2PG	Teren i obszar górniczy (planowany) – powierzchniowa eksploatacja kopalni
R	Teren rolniczy
KDDp	Tereny komunikacji – teren części drogi publicznej, klasy dojazdowej



### Ustalenia Planu z zakresu ochrony środowiska i krajobrazu

- W zakresie ochrony środowiska miejscowy plan zagospodarowania przestrzennego ustala:

- w terenach PG dopuszcza się realizację przedsięwzięć mogących potencjalnie znacząco oddziaływać na środowisko w rozumieniu ustawy o udostępnianiu informacji o środowisku i jego ochronie, udziale społeczeństwa w ochronie środowiska oraz o ocenach oddziaływania na środowisko- z zakresu wydobywania kopalin ze złóż;
- przed przystąpieniem do wydobywania kopaliny warstwę gleby urodzajnej(humusu) należy zdejmować selektywnie i deponować, w celu jej późniejszego wykorzystania;
- dopuszcza się zmianę ukształtowania terenu;
- ustala się prowadzenie eksploatacji złóż przy zastosowaniu środków ograniczających szkody w środowisku i maksymalnej ochronie walorów krajobrazowych oraz rekultywację terenów poeksploatacyjnych.

- **W zakresie ochrony wód podziemnych i powierzchniowych** – prace ziemne związane z przekształcaniem układu hydrograficznego, w tym również sypanie wałów, przekształcanie poziomu terenu, mogące naruszyć spływ powierzchniowy wody i stosunki wodne należy prowadzić w sposób zapewniający nie pogorszenie i niezakłócenie spływu wód podziemnych i powierzchniowych na działkach i terenach sąsiednich zgodnie z przepisami z zakresu Prawa Wodnego; wprowadza się ochronę wód podziemnych i powierzchniowych poprzez nakaz stosowania rozwiązań technicznych eliminujących negatywne oddziaływanie na wody podziemne i powierzchniowe; ustala się odprowadzanie ścieków bytowych do szczelnych zbiorników na nieczystości płynne; dopuszcza się lokalizację lokalnych systemów oczyszczania ścieków bytowych przy zachowaniu co najmniej minimalnych odległości od ujęć wody, budynków mieszkalnych i granic działek określonych w przepisach odrębnych; ustala się zagospodarowanie wód opadowych lub roztopowych w granicach działki budowlanej z odprowadzeniem do gruntu z zachowaniem wymagań przepisów odrębnych z zakresu prawa wodnego.

- **W zakresie ochrony powietrza atmosferycznego** – w celu ochrony powietrza ustala się ogrzewanie obiektów paliwami o możliwie najniższym poziomie emisji substancji szkodliwych dla środowiska, w celu ochrony powietrza dopuszcza się zaopatrzenie w energię z odnawialnych źródeł energii o mocy do 100 kW z wyłączeniem elektrowni wiatrowych.

- **W zakresie ochrony i wzbogacania lokalnych wartości środowiskowych, przyrodniczych i krajobrazowych** – po zakończeniu eksploatacji kopalni ustala się wypełnienie wyrobiska do poziomu istniejącego terenu z tolerancją do 3.0 m; ustala się maksymalną wielkość powierzchni biologicznie czynnej do zachowania.

- **W zakresie ochrony przed hałasem** – teren oznaczony symbolem teren oznaczony symbolem R w związku z możliwością lokalizacji budynków mieszkalnych w zabudowie zagrodowej zalicza się do terenów o dopuszczalnym poziomie hałasu w środowisku jako tereny pod zabudowę mieszkaniowo – usługową, w rozumieniu przepisów odrębnych z zakresu ochrony środowiska; ustala się nakaz stosowania rozwiązań technicznych zapewniających właściwe warunki akustyczne w budynkach i na działkach sąsiednich,



zgodnie z przepisami odrębnymi z zakresu ochrony środowiska.

- **W zakresie gospodarki odpadami** – ustala się zasadę zorganizowanego systemu usuwania odpadów stałych i wywozu ich do dalszego przetwarzania; sposób zagospodarowania działki musi uwzględniać zapewnienie miejsca do czasowego magazynowania odpadów, w sposób nie zagrażający środowisku.

- **W zakresie ochrony krajobrazu kulturowego oraz kształtowania ładu przestrzennego** miejscowy plan zagospodarowania przestrzennego ustala:

- zasady ustalania linii zabudowy;
- zasady kształtowania krajobrazu w zakresie elementów przestrzennych wpływających na walory krajobrazowe zostały ustalone w niniejszej uchwale poprzez ustalenia parametrów zabudowy i zagospodarowania terenu.

#### Przewidywane skutki realizacji ustaleń Planu na środowisko

Spośród ustaleń Planu, istotne z uwagi na ochronę środowiska są zamierzenia planistyczne w ramach terenu i obszaru górniczego tj. realizacja powierzchniowej eksploatacji kopaliny PG. Uciążliwości wynikające z eksploatacji złóż dotyczyć będą głównie emisji zanieczyszczeń do atmosfery, hałasu i degradacji krajobrazu.

#### Kompleksowa ocena skutków realizacji projektowanego Planu na poszczególne elementy środowiska i formy ochrony przyrody.

Projekt miejscowego planu zagospodarowania przestrzennego gminy Żabia Wola obejmujący miejscowość Zaręby obszar I, zakłada, na ternie objętym Planem dwa główne przeznaczenia terenu tj. rolnicze wykorzystanie wschodniej części obszaru oraz wskazuje teren powierzchniowej eksploatacji w części zachodniej obszaru.

W stosunku do obecnego sposobu zagospodarowania terenu opracowania, który już podlega powierzchniowej eksploatacji i jest antropogenicznie przekształcony, zmiany są niewielkie i polegają głównie na powiększeniu terenu powierzchniowej eksploatacji. Zmiany w środowisku w stosunku do obecnego stanu będą nie wielkie i będą dotyczyły powiększenia obszaru wyrobiska kopaliny.

Obszar Planu graniczy na południe oraz zachód z terenami gminy Tarczyn, które również przeznaczone są pod prowadzenie powierzchniowej eksploatacji. Część z terenów sąsiednich gminy Tarczyn została już przekształcona antropogenicznie.

Wskazane kierunki zagospodarowania terenów opracowania zgodne są z kierunkami rozwoju tych terenów wyznaczonymi w Studium uwarunkowań i kierunków zagospodarowania przestrzennego gminy Żabia Wola.

Głównym założeniem zmiany obowiązującego planu jest stworzenie warunków dla dalszej eksploatacji złoża. Zmiana ta oznacza nie wielkie w stosunku do obecnego poszerzenie obszaru górniczego oraz ujawnienie złoża górniczego. Złoże w dalszym ciągu wydobywane będzie wyłącznie na terenie oznaczonym w obowiązującym planie miejscowym symbolem PG (obszar górniczy - teren powierzchniowej eksploatacji)

Sposób eksploatacji złoża oraz warunki zamknięcia i rekultywacji obszaru górniczego po zakończeniu wydobywania określają odrębne dokumenty. Na rysunku planu miejscowego wskazuje się zasięg występowania udokumentowanego złoża, a także granice obszaru i



terenu górniczego. W projekcie Planu miejscowego przyjęto rozwiązania mające na celu minimalizację negatywnych oddziaływań mogących pojawić się w trakcie użytkowania terenów. Teren wydobywania po zakończeniu eksploatacji zostanie poddany rekultywacji. Projekt Planu wskazuje kierunek rolnej rekultywacji.

Wg informacji zawartych w Karcie informacyjnej o planowanym przedsięwzięciu - eksploatacji złoża kruszywa naturalnego ZARĘBY I, eksploatacja złoża prowadzona będzie przy użyciu koparki o napędzie spalinowym oraz pomocniczo ładowarki również o napędzie spalinowym. Transport piasku samochodami samowyladowczymi. Eksploatacja bez użycia środków strzałowych, bez wykorzystywania w jakikolwiek sposób wody, czy energii elektrycznej. Z uwagi na ilość osób pracujących na kopalni nie wskazano potrzeby budowy studni czy doprowadzania wody bieżącej w jakikolwiek inny sposób. W rejonie kopalni kruszywa „ZARĘBY I” środowisko naturalne może być narażone na niewielką, niezorganizowaną emisję hałasu, spalin i zapylenia, ewentualnie w razie wystąpienia awarii maszyn na skażenia ropopochodne, ale zdarzenia te są mało prawdopodobne z uwagi na bardzo mały zakres projektowanych prac.

Ogólna powierzchnia projektowanego obszaru górniczego ZARĘBY I wynosi 2,8521 ha. Eksploatacją objęty zostanie obszar o powierzchni ok. 2 ha. Jak już wyżej wspomniano, poza zmianą ukształtowania terenu, nie przewiduje się ujemnego oddziaływania na środowisko. W rejonie złoża nie występują gleby ani obiekty chronione. Teren w znacznej części został przekształcony wcześniej prowadzonymi robotami górniczymi.

#### Oddziaływania inwestycji na ukształtowanie powierzchni terenu

W granicach Planu wskazane zostały dwa przeznaczenia terenu: teren rolniczy, który jest częściowo zabudowany zabudową zagrodową, a w znacznej części wykorzystywany pod uprawy rolne, oraz teren górniczy - teren powierzchniowej eksploatacji. Teren powierzchniowej eksploatacji również częściowo wykorzystywany jest zgodnie ze wskazanym przeznaczeniem, dalsze prace będą obejmować teren już dotychczas przekształcony. Teren kopalni posiada silnie przekształconą rzeźbę. W wyniku robót górniczych prowadzonych we wschodniej części złoża, została przekształcona prawie cała powierzchnia w granicach przeznaczonych do wydobywania kopaliny. Dalsze zmiany będą związane z kontynuacją eksploatacji złoża kruszywa i nastąpi pogłębienie i powiększenie istniejącego wykopu. Wydobywanie kopaliny prowadzone jest metodą odkrywkową, dwoma piętrami eksploatacyjnymi ze wspólnego poziomu wydobywczo-transportowego. Zmiany ukształtowania terenu nie będą wychodziły poza granice terenów PG. Eksploatacja będzie przemieszczała się głównie w kierunku południowym i wschodnim tj. w kierunku terenów gminy Tarczyn, na których również wskazana została i częściowo prowadzona jest już powierzchniowa eksploatacja kopaliny.

#### Oddziaływania inwestycji na gleby

W wyniku realizacji Planu w rolniczym użytkowaniu pozostanie nadal ok 44% powierzchni terenu objętego opracowaniem. Ok. 45% przeznaczonych zostanie pod tereny PG, na których w wyniku prowadzonej eksploatacji kruszyw całkowitemu przekształceniu już uległa bądź w przyszłości ulegnie warstwa gleby. W celu przygotowania złoża do wydobywania zdejmowana jest warstwa gleby i składowana jest lub przekazywana do zagospodarowania. Część zdjętej gleby może zostać wykorzystana do rekultywacji późniejszej wyrobiska.

W rejonie złoża nie występują gleby chronione. Teren w znacznej części został przekształcony wcześniej prowadzonymi robotami górniczymi. W wyniku realizacji projektu Planu wyłączeniu z użytkowania rolniczego ulegną gleby klasy IVa, IVb, V i VI.



Zagrożeniem dla gleb może być również, niewłaściwe gromadzenie odpadów stałych w obrębie działki (do czasu wywiezienia ich na wysypisko). Plan w swoich zapisach ustala zasadę zorganizowanego systemu usuwania odpadów stałych i wywozu ich do dalszego przetwarzania oraz sposób zagospodarowania działki musi uwzględniać zapewnienie miejsca do czasowego magazynowania odpadów, w sposób nie zagrażający środowisku.

#### Kopaliny

Na omawianym terenie występuje udokumentowane złożo kruszywa naturalnego. W wyniku realizacji Planu złożo kruszywa zostanie wydobyte, a wyrobisko po eksploatacji poddane zostanie rekultywacji w kierunku rolnym.

#### Oddziaływania inwestycji na układ hydrologiczny.

Ustalenia Planu nie ingerują bezpośrednio w układ hydrologiczny w obszarze opracowania i jego otoczenia. W granicach Planu nie występują żadne ciekł wodne.

Na terenie kopalni, z uwagi na rodzaj kopaliny i sposób eksploatacji, tj. proces wydobycia kopaliny odbywa się bez użycia wody, nie będą wytwarzane ścieki technologiczne.

Wodom powierzchniowym i podziemnym mogą zagrażać, tylko w przypadkach awaryjnych, paliwo pracujących na terenie kopalni maszyn. Jednakże z uwagi na systematyczne kontrole stanu technicznego pojazdów wykluczają taką ewentualność.

Zanieczyszczenia pochodzące z eksploatacji sprzętu to są śladowe ilości olejów i płynów. Są to zwykle produkty przerobu ropy naftowej lub węglowodory syntetyczne z dodatkami uszlachetniającymi. Aby uniknąć przedostania się tych produktów do gleby, samochody należy tankować w stacji paliw a naprawiać i przeglądać wyłącznie w warsztacie naprawczym poza terenem złoża.

Eksploatacja piasku ze złoża „ZARĘBY I” prowadzona zgodnie ze sposobem określonym w założeniach projektowych, nie spowoduje zanieczyszczenia wód zarówno powierzchniowych jak i podziemnych. Nie spowoduje obniżenia poziomu tych wód.

Czynnikiem wpływającym na bilans wód przypowierzchniowych jest zawsze ograniczenie powierzchni biologicznie czynnej, a tym samym wzrost powierzchni uszczelnionych i dachowych, czyli ograniczenie terenu spływu wód opadowych i roztopowych. W przypadku obszaru opracowania, powierzchnie utwardzone są niewielkie. Ponadto, Plan ustala, że prace ziemne związane z przekształceniem układu hydrograficznego, w tym również sypanie wałów, przekształcenie poziomu terenu mogące naruszyć spływ powierzchniowy wody i stosunki wodne należy prowadzić w sposób zapewniający nie pogorszenie i niezakłócenie spływu wód podziemnych i powierzchniowych na działkach i terenach sąsiednich zgodnie z przepisami z zakresu Prawa Wodnego.

Na obszarze objętym planowanym zainwestowaniem przyjęto rozwiązania mające na celu ochronę stanu środowiska gruntowo-wodnego. Szczególne znaczenie dla jakości wód powierzchniowych i podziemnych mają zapisy wprowadzające obowiązek odprowadzania ścieków sanitarnych systemem kanalizacji do oczyszczalni ścieków.

#### Oddziaływania inwestycji na klimat i powietrze

Planowany charakter zainwestowania na terenie objętym Planem nie spowoduje przekształceń w dotychczasowych warunkach mezoklimatycznych. W 80% obszar Planu pozostaje w dotychczasowym użytkowaniu, a dopuszczone ustaleniami Planu poszerzenie obszaru górniczego nie wpływa na warunki klimatyczne obszaru i jego sąsiedztwa.



Mechaniczny sposób urabiania złoża „ZARĘBY I” oraz rodzaj eksploatowanej kopaliny – kruszywo naturalne, nie spowodują zanieczyszczenia powietrza atmosferycznego. Sposób pracy sprzętu tj. ładowarki tylko w momencie załadunku samochodów lub podczas usuwania nadkładu, eksploatacji piętra suchego lub podczas prac rekultywacyjnych nie będzie miał istotnego wpływu na stan zanieczyszczenia powietrza. Wystąpi emisja niezorganizowana o niewielkim zasięgu, w postaci wyłącznie spalin silnika koparki, ładowarki i samochodów.

Zasięg miejscowy posiadać również będzie zapylenie powstające w czasie transportu samochodowego, a pylenie ze zwałowisk ma znaczenie marginalne.

#### Oddziaływania inwestycji na klimat akustyczny

Źródłem hałasu na terenie Planu jest działalność wydobywcza na terenie kopalni. Na terenie planu wyszczególnia się terenów zabudowy chronionej przed hałasem w terenie 1R. Najbliższa zwarta zabudowa mieszkaniowa znajduje się w odległości co najmniej 0,5 km, a najbliższe zabudowanie mieszkalne znajduje się w odległości o co najmniej 130 m, hałas z kopalni nie będzie nań oddziaływał. Na drodze propagacji hałasu znajdują się ekrany w postaci skarp wyrobiska, zwałowisk i zadrzewienia.

Kontynuacja działalności górniczej oznaczać będzie utrzymanie istniejących presji na środowisko w zakresie emisji hałasu. Na terenie planu i w jego otoczeniu nie przewiduje się znaczącego zwiększenia uciążliwości związanych z hałasem. Źródłem hałasu w dalszym ciągu będzie transport samochodowy. Teren eksploatacji złoża znajduje się w bezpiecznej odległości od najbliższych zabudowań, tak więc emisja hałasu przemysłowego nie powinna wpłynąć na jakość klimatu akustycznego na terenach mieszkaniowych.

#### Oddziaływania inwestycji na środowisko biotyczne

Obszar opracowania w części to monokultury rolne, a w części teren obecnego wyrobiska eksploatacyjnego. Powierzchniowa eksploatacja przekształciła i pozbawiła wartości przyrodniczych teren w obrębie wyrobiska, a dalsze powiększanie zasięgu eksploatacji na całości terenu górniczego również sprawi, że tereny obecnych zakrzewień oraz roślinności segetalnej zostaną usunięte.

Po zakończeniu wydobywania złoża i zamknięciu kopalni nastąpi rekultywacja terenu. Obejmie ona obszar terenu PG i zgodnie z projektem Planu będzie ona następować w kierunku rolnym.

W obrębie działek budowlanych na poszczególnych terenach określa się maksymalną dopuszczalną powierzchnię zabudowaną. Ponadto określa się minimalną powierzchnię przeznaczoną na tereny biologicznie czynne. Jest to przestrzeń mogąca zostać zagospodarowana zielenią, bądź pozostawiona w postaci gruntu rodzimego. Zachowanie powierzchni biologicznie czynnej ma znaczenie dla zachowania chłonności podłoża, co umożliwi wsiąkanie wód opadowych i roztopowych oraz zasilanie wód gruntowych.

#### Krajobraz, środowisko kulturowe, zabytki i dobra materialne

Obszar planu, na którym odbywa się eksploatacja kruszywa jest silnie przekształcony antropogenicznie. Kontynuacja działalności górniczej oznacza dalsze zmiany w rzeźbie terenu, co związane jest z pogłębieniem i poszerzeniem wyrobiska. Zmiany w krajobrazie obejmują tereny przeznaczone pod powierzchniową eksploatację.



Zakończenie wydobywania kruszywa i zamknięcie kopalni oznaczać będzie przekształcenia w krajobrazie o pozytywnym charakterze. Teren zostanie zrekultywowany w kierunku rolnym.

W obrębie omawianego obszaru nie występują cenne obiekty objęte ochroną prawną.

#### 9. INFORMACJE O MOŻLIWYM TRANSGRANICZNYM ODDZIAŁYWANIU NA ŚRODOWISKO

Transgraniczne oddziaływanie na środowisko, o którym mowa w art. 51 ust.2, pkt 1d) ustawy z dnia 3 października 2008 o udostępnianiu informacji o środowisku i jego ochronie, udziale społeczeństwa w ochronie środowiska oraz o ocenach oddziaływania na środowisko oceniane jest w aspekcie granic międzynarodowych. Projekt planu nie zawiera rozstrzygnięć, ani nie stwarza możliwości, w wyniku których mogłoby wystąpić transgraniczne oddziaływanie na środowisko. Zagospodarowanie obszaru planu nie będzie oddziaływać na środowisko terenów położonych poza granicami kraju.

#### 10. ROZWIĄZANIA MAJĄCE NA CELU ZAPOBIEGANIE, OGRANICZANIE LUB KOMPENSACJĘ PRZYRODNICZĄ NEGATYWNYCH ODDZIAŁYWAŃ NA ŚRODOWISKO REALIZACJI MPZP

Prace nad niniejszą Prognozą prowadzone były przy zachowaniu współpracy z Pracownią urbanistyczną opracowującą Plan. Zgłaszane propozycje rozwiązań korzystnych dla środowiska wynikających z analiz prowadzonych w ramach Prognozy były uwzględniane w Planie. W związku z tym nie proponuje się dodatkowych rozwiązań mających na celu zapobieganie, ograniczanie lub kompensację przyrodniczą negatywnych oddziaływań.

Analizowany dokument nie będzie wpływał na cele i przedmiot ochrony obszarów chronionych w ramach obszarów NATURA 2000 oraz integralność jakkolwiek tych obszarów, w związku z tym nie ma potrzeby wskazywania rozwiązań alternatywnych do rozwiązań zawartych w projektowanym dokumencie.

### III. PODSUMOWANIE

1. Zgodnie z projektem miejscowego planu zagospodarowania przestrzennego gminy Żabia Wola, obejmującym miejscowość Zaręby Obszar I, obszar o powierzchni 7ha, obecnie użytkowany rolniczo i wykorzystywany pod powierzchnią eksploatację przeznaczono pod:  
1PG - Teren i obszar górniczy (istniejący) - powierzchnia eksploatacja kopalin  
2PG - Teren i obszar górniczy (planowany) - powierzchnia eksploatacja kopalin  
1R - Teren rolniczy  
1KDDp - Tereny komunikacji - teren części drogi publicznej, klasy dojazdowej.
2. Szczegółowa analiza ustaleń Projektu miejscowego planu zagospodarowania przestrzennego obejmującego miejscowość Zaręby Obszar I wskazuje na zgodność z ustaleniami Uchwały Nr 8/XVII/2012 z dnia 24 kwietnia 2012 w sprawie uchwalenia Studium uwarunkowań i kierunków zagospodarowania przestrzennego Gminy Żabia Wola
3. Projekt Planu zawiera ustalenia dopuszczające przedsięwzięcia mogące potencjalnie znacząco oddziaływać na środowisko i zdrowie ludzi w rozumieniu ustawy o udostępnianiu informacji o środowisku i jego ochronie, udziale społeczeństwa w ochronie środowiska oraz o ocenach oddziaływania na środowisko jedynie w terenie PG.
4. Na podstawie przedstawionych analiz stwierdza się, iż ustalenia projektu miejscowego planu zagospodarowania przestrzennego obejmującego miejscowość Zaręby obszar I, a w konsekwencji przewidywana na ich podstawie działalność inwestycyjna nie powinny skutkować znaczącymi, ponadnormatywnymi oddziaływaniami na środowisko.
5. Należy podkreślić, iż przekształcenia środowiska przyrodniczego ograniczają się przede wszystkim do obszaru objętego Planem i nie wpływają negatywnie na tereny przyległe.
6. Przy realizacji projektu Planu należy bezwzględnie przestrzegać jego ustaleń, w tym w szczególności mających na celu ochronę środowiska, w tym klimatu akustycznego. Ponieważ zastosowane w Planie rozwiązania, w tym środki łagodzące, nie wywołują lub niwelują negatywne zagrożenie dla środowiska przyrodniczego z tego względu nie proponuje się rozwiązań alternatywnych oraz działań kompensacyjnych.
7. W związku z założeniami Prognozy, że przewidywane zagrożenia dla środowiska i zdrowia ludzi wynikające z realizacji Planu nie spowodują konieczności podejmowania działań alternatywnych bądź działań kompensacyjnych uznano, iż badanie stanu środowiska prowadzone w ramach obowiązujących unormowań prawnych (omówione w rozdziale 3) jest wystarczające i dlatego nie zaproponowano prowadzenia dodatkowego szczegółowego monitoringu.
8. Nie przewiduje się transgranicznych oddziaływań zamierzeń inwestycyjnych na środowisko.