

Załącznik do UCHWAŁY Nr ... / ... /2016  
Rady Gminy Żabia Wola  
z dnia.....grudnia 2016 roku

# **Gminny Program Przeciwdziałania Przemocy w Rodzinie oraz Ochrony Ofiar Przemocy w Rodzinie w Gminie Żabia Wola na lata 2017- 2022**

## WPROWADZENIE

Zjawisko przemocy w rodzinie, ze względu na swoją złożoność, zasługuje na miano problemu interdyscyplinarnego i jako takie leży w kręgu zainteresowań zarówno osób związanych ze „światem nauki”, jak również „praktyków”. Do tej ostatniej grupy należą: pracownicy socjalni, streetworkerzy, pracownicy służby zdrowia, wymiaru sprawiedliwości, funkcjonariusze organów ścigania, terapeuci, pracownicy organizacji pozarządowych, etc). Ze względu na wieloaspektowy charakter można powiedzieć, że interesujący nas problem posiada wiele oblicz i manifestuje się w różnorodny sposób. Dowodem na taki stan rzeczy jest nie tylko mnogość definicji i typologii pojęcia „przemoc w rodzinie”, ale również istnienie i wykorzystywanie różnorodnych metod przeciwdziałania temu zjawisku.

Zgodnie z art. 2 ustawy z dnia 29 lipca 2005 roku o przeciwdziałaniu przemocy w rodzinie:

**przemoc w rodzinie** to: „jednorazowe albo powtarzające się umyślne działanie lub zaniechanie naruszające prawa lub dobra osobiste członków rodziny, w szczególności narażające te osoby na niebezpieczeństwo utraty życia, zdrowia, naruszające ich godność, nietykalność cielesną, wolność, w tym seksualną, powodujące szkody na ich zdrowiu fizycznym i psychicznym, a także wywołujące cierpienia i krzywdy moralne u osób dotkniętych przemocą”.

Zadaniami priorytetowymi dla Rady i władz Gminy Żabia Wola jest tworzenie warunków do pełnego, osobistego rozwoju każdego mieszkańca Gminy oraz przeciwdziałanie negatywnym zjawiskom społecznym, naruszającym zarówno dobro jednostki, jak i rodziny. W związku z powyższym lokalna polityka społeczna nakierowane jest na profesjonalną pomoc społeczną, wzmacnianie świadomości społecznej, wspieranie jakości życia lokalnej społeczności oraz integrację mieszkańców. Mając na uwadze wzrost poczucia bezpieczeństwa w rodzinach, wskazano opracowanie i realizację gminnego programu przeciwdziałania przemocy domowej.

Gminny Program Przeciwdziałania Przemocy w Rodzinie oraz Ochrony Ofiar Przemocy w Rodzinie ma służyć podjęciu celowych i skoordynowanych działań na rzecz zapobiegania przemocy w rodzinie, rozwiązywania już istniejących problemów oraz udzielania wsparcia osobom doznającym przemocy domowej.

**Program będzie realizowany w oparciu o następujące akty prawne, program ogólnopolski oraz uchwały samorządowe:**

- Ustawa z dnia 12.03.2004 roku o pomocy społecznej (Dz. U z 2016 roku poz.930 ze zmianami)
- Ustawa z dnia 29.07.2005 roku o przeciwdziałaniu przemocy w rodzinie (Dz. U z 2015 roku poz.1390 ze zmianami)
- Krajowy Program Przeciwdziałania Przemocy w Rodzinie na lata 2014-2020
- Gminna Strategia Rozwiązywania Problemów Społecznych na lata 2014 - 2020,
- Gminny Program Profilaktyki, Rozwiązywania Problemów Alkoholowych i Narkomanii na 2017 rok.

Podstawa prawną do tworzenia Programu jest Ustawa z dnia 29.07.2005 roku o przeciwdziałaniu przemocy w rodzinie, w art.6 ust.2 która obliguje gminę do:

1. tworzenie gminnego systemu przeciwdziałania przemocy w rodzinie,
2. prowadzenie poradnictwa i interwencji w zakresie przeciwdziałania przemocy w rodzinie w szczególności poprzez działania edukacyjne służące wzmocnieniu opiekuńczych i wychowawczych kompetencji rodziców w rodzinach zagrożonych przemocą
3. opracowywanie i realizacja gminnego programu przeciwdziałania przemocy w rodzinie oraz ochrony ofiar przemocy w rodzinie,
4. zapewnienie osobom dotkniętym przemocą w rodzinie miejsc w ośrodkach wsparcia,
5. tworzenie zespołów interdyscyplinarnych

Kluczową przesłanką do tworzenia programów przeciwdziałania przemocy w rodzinie jest dobro mieszkańców i ochrona rodziny.

Przyjęte w Programie zadania odnoszą się do następujących obszarów działania:

**edukacja** – upowszechnianie wiedzy na temat zjawiska przemocy, jego skutków oraz możliwości pomocy,

**profilaktyka** – promowanie wartości rodzinnych, rozwijanie umiejętności interpersonalnych, kształtowanie stylu życia bez przemocy,

**interwencja** – reagowanie wobec aktów przemocy, ochrona ofiar, izolacja sprawców, podjęcie środków prawnych wobec sprawców,

**wspieranie** – przeciwdziałanie izolacji społecznej ofiar, poczuciu osamotnienia i bezradności, uświadamianie praw i możliwości rozwiązania problemu przemocy, udzielenie profesjonalnej pomocy specjalistycznej: psychologicznej, prawnej, socjalnej.

Gminny Program ma za zadanie skierowanie uwagi mieszkańców Gminy Żabia Wola na zjawisko przemocy w rodzinie. Podejmowane działania mają przerwać stosowanie przemocy, zminimalizować jej skutki a w konsekwencji doprowadzić do poniesienia odpowiedzialności przez sprawców.

Istotne są wszelkie działania mające na celu promowanie wartości rodzinnych, szeroką edukację w zakresie skutków każdego rodzaju przemocy oraz zachęcanie do stylu życia bez przemocy, w każdej dziedzinie funkcjonowania społecznego.

Głównym celem Programu jest ograniczenie skali zjawiska przemocy w rodzinie na terenie Gminy Żabia Wola, przy zaangażowaniu organizacji i instytucji samorządowych, państwowych, prywatnych oraz organizacji pozarządowych.

Program zawiera cele i zadania dla różnych służb działających na rzecz mieszkańców gminy. Wyznacza działania, które należy podjąć w zakresie profilaktyki i edukacji, a także interwencji w przypadku ujawnionej przemocy domowej, pomocy a także ochrony ofiar oraz wytycza kierunki oddziaływań wobec sprawców. Wskazuje instytucje i organizacje odpowiedzialne za realizację poszczególnych działań.

Rodzina jest podstawową i niezastąpioną grupą, jedynym i niepowtarzalnym środowiskiem kształtującym osobowość, system wartości, poglądy, styl życia. Rodzice czy opiekunowie są wzorem dla dzieci. Ważną rolę w prawidłowo funkcjonującej rodzinie odgrywają wzajemne relacje pomiędzy rodzicami, oparte na miłości i rozumieniu.

W przypadku dezorganizacji, rodzina nie jest w stanie realizować podstawowych zadań. Role wewnątrzrodzinne ulegają zaburzeniu, łamane są reguły a zachowania poszczególnych członków rodziny stają się bardziej niezgodne z prawnymi i moralnymi oraz oczekiwaniami społecznymi.

Mówiąc o przemocy należy pamiętać, iż jest ona zjawiskiem występującym powszechnie w naszym społeczeństwie, jest ona obecna w codziennym życiu.

Przemoc doznawana w rodzinie rodzi konsekwencje niezmiernie głębokie i szkodliwe, dając o sobie znać w postaci zaburzeń emocjonalnych w bliższej lub dalszej perspektywie czasowej.

Najczęściej występujące formy przemocy to: przemoc psychiczna, ekonomiczna, fizyczna. Przypadki znęcania najczęściej odbywają się w domach rodzinnych, w zamkniętym kręgu osób, gdzie świadkami są jedynie członkowie rodzin. Praktycznie ofiary przemocy boją się, a niejednokrotnie wstydzą się o tym mówić i rozgłaszać. Trudno jest im w tych sprawach zeznawać w sądzie i dlatego wolą, aby przemoc ta trwała. Tylko bardzo zdeterminowane ofiary przemocy decydują się na jej przerwanie, poprzez zgłoszenie tego faktu odpowiednim organom.

### **Diagnoza zjawiska przemocy w rodzinie w Gminie Żabia Wola**

Diagnozę zjawiska sporządzono na podstawie otrzymanych informacji z Posterunku Policji w Żabiej Woli, Gminnego Ośrodka Pomocy Społecznej w Żabiej Woli oraz danych statystycznych Państwowej Agencji Rozwiązywania Problemów Alkoholowych.

Z wywiadów środowiskowych i spostrzeżeń pracowników socjalnych Gminnego Ośrodka Pomocy Społecznej wynika, że zjawisko przemocy w rodzinie jest tematem tabu, który rzadko wychodzi poza rodzinę. Choć zjawisko istnieje, ofiary przemocy nie są chętne do wszczęcia procedury „Niebieskiej Karty”, mającej na celu rozpoznawanie zjawiska przemocy i skorzystanie z pomocy oferowanej przez przedstawicieli służb w środowisku lokalnym.

Z analizy danych wynika, że osobami doznającymi przemocy w rodzinie są najczęściej kobiety. Natomiast osobami stosującymi przemoc są głównie mężczyźni, często będący pod wpływem alkoholu. Przemoc w rodzinie występuje niezależnie od statusu materialnego i społecznego, poziomu wykształcenia, często jest powiązana z alkoholem, a także niską świadomością społeczną.

Według badań Państwowej Agencji Rozwiązywania Problemów Alkoholowych, 37% badanych zna przynajmniej jedną kobietę – ofiarę przemocy swego partnera. Natomiast 22% badanych zna kilka takich kobiet, a więc prawdopodobnie żyje w środowisku, gdzie przemoc jest normą. Z obserwacji pracowników socjalnych wynika, że skala występowania zjawiska przemocy na przełomie ostatnich lat stale rośnie. Zjawisko przemocy często łączy się z bezradnością w sprawach opiekuńczo-

wychowawczych, co jednak nie odzwierciedla w pełni faktycznej skali problemu, ponieważ jest to temat wstydlivy, często zatajany, aż do chwili zaistnienia sytuacji drastycznych i bezpośredniej przemocy fizycznej.

Z danych uzyskanych z Posterunku Policji wynika, że z każdym rokiem wzrasta ilość interwencji domowych. Należy więc podjąć działania, które pozwolą zahamować stały wzrost przemocy domowej w oparciu o posiadane zasoby.

## **I. ANALIZA SWOT**

Analiza SWOT oparta jest na prostym schemacie klasyfikacyjnym, w którym czynniki wpływające dzielimy na:

- wewnętrzne pozytywne – mocne strony (**S**trengths),
- wewnętrzne negatywne – słabe strony (**W**eaknesses),
- zewnętrzne pozytywne – szanse (**O**pportunities),
- zewnętrzne negatywne – zagrożenia (**T**hreats).

Ocena potencjału w aspekcie słabych i mocnych stron, pozwala na określenie siły i słabości gminy w zakresie analizowanej sfery.

### ***Mocne strony***

- silne więzi rodzinne,
- dobre rozpoznanie środowiska przez pracowników socjalnych,
- bieżący przepływ informacji pomiędzy instytucjami pracującymi z rodzinami
- aktywna współpraca z policją, szkołami, zakładami opieki zdrowotnej, GKRPA, kuratorami, organizacjami pozarządowymi.

### ***Słabe strony***

- brak specjalistów do pracy z rodziną,
- brak zaufania ze strony ofiar przemocy do instytucji,
- brak hotelu/mieszkania chronionego dla ofiar przemocy,
- stereotypy funkcjonujące na temat przemocy domowej zarówno w środowisku lokalnym

### ***Szanse***

- zmiany prawne umożliwiające niesienie skutecznej pomocy osobom zagrożonym przemocą domową,
- kształcenie kadry służb socjalnych

- zwiększenie wrażliwości i zaangażowania w sprawy przeciwdziałania przemocy wśród społeczności lokalnej,
- pogłębienie wiedzy społeczeństwa o zjawisku przemocy w rodzinie i sposobach radzenia sobie z tym zjawiskiem.

### ***Zagrożenia***

- uzależnienia wśród członków rodzin zagrożonych/ dotkniętych przemocą,
- brak umiejętności pozyskania wsparcia,
- osamotnienie rodzin zagrożonych/ dotkniętych przemocą,
- brak akceptacji środowiska na ujawnianie problemów związanych z aktami przemocy.

## **III. PROGRAM**

### ***CEL STRATEGICZNY PROGRAMU***

**Przeciwdziałanie przemocy w rodzinie oraz zwiększenie dostępności i skuteczności pomocy dla rodzin, w których stosowana jest przemoc, poprzez działanie zintegrowanego systemu pomocy.**

### ***ZADANIA I CELE SZCZEGÓŁOWE***

#### **Zadanie 1**

**Kontynuacja działalności Zespołu Interdyscyplinarnego do spraw Przeciwdziałania Przemocy w Rodzinie.**

Celem działania zespołu jest szybsze i skuteczniejsze podejmowanie działań zmierzających do zapewnienia bezpieczeństwa, wstrzymanie zjawiska przemocy w rodzinie, a także planowanie i realizacja działań pomocowych w oparciu o diagnozę potrzeb.

Wójt Gminy w drodze Zarządzenia z dnia 26 kwietnia 2011 roku powołał Zespół Interdyscyplinarny do Spraw Przeciwdziałania Przemocy w Rodzinie.

**Zadania zespołu**

- przyjmowanie zgłoszeń dotyczących przemocy i diagnozowanie problemu,
- inicjowanie procedur mających na celu powstrzymanie zjawiska,
- kierowanie ofiar i sprawców przemocy do specjalistów w wymienionym zakresie,
- monitorowanie sytuacji rodzin dotkniętych przemocą oraz uruchamianie współpracy w zakresie udzielanej pomocy,
- zbieranie materiałów dowodowych zgodnie z procedurą „Niebieskiej Karty”,
- gromadzenie i rozpowszechnianie informacji na temat instytucji udzielających pomocy rodzinom dotkniętym zjawiskiem przemocy,
- analiza wniosków w sprawie zastosowania obowiązku poddania się leczeniu odwykowemu, składanych do Gminnej Komisji Rozwiązywania Problemów Alkoholowych, związanych z nadużywaniem alkoholu i stosowaniem przemocy,
- występowanie do Prokuratury z zawiadomieniem o podejrzeniu popełnienia czynów określonych w art.2 § 2 ustawy o przeciwdziałaniu przemocy w rodzinie,
- dokumentowanie działań oraz ich efektów wobec rodzin, w których dochodzi do przemocy
- sporządzanie sprawozdań merytorycznych.

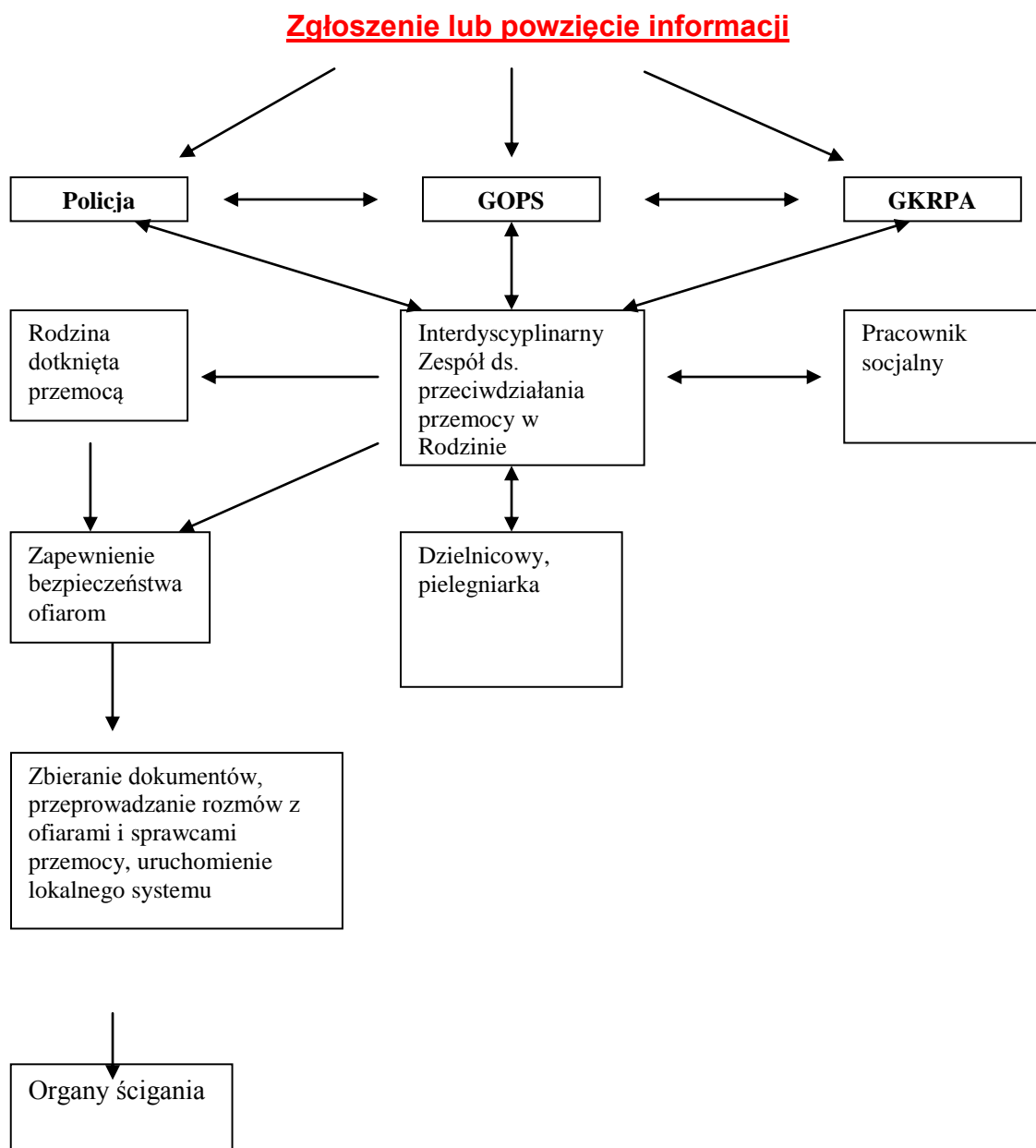
**Zadanie 2****Działalność gminnego systemu przeciwdziałania przemocy w rodzinie w gminie Żabia Wola**

Zgodnie z art. 6 ust 2 ustawy o przeciwdziałaniu przemocy w rodzinie do zadań własnych gminy należy w szczególności tworzenie gminnego systemu przeciwdziałania przemocy w rodzinie. Zasadne jest dalsze funkcjonowanie systemu przeciwdziałania przemocy opartego na pracy Interdyscyplinarnego Zespołu przy współpracy różnych instytucji, ze szczególnym uwzględnieniem Gminnego Ośrodka Pomocy Społecznej do którego należy obsługa administracyjna.



Poniższy schemat określa zasady współpracy Gminnego Systemu Przeciwdziałania Przemocy w Gminie Żabia Wola.

### Gminny System Przeciwdziałania Przemocy w Rodzinie w Gminie Żabia Wola



## CELE SZCZEGÓŁOWE

**1. Pomoc zmierzająca do przerwania przemocy w rodzinie oraz zmniejszenia negatywnych następstw występowania przemocy.**

Lp	ZADANIA	Realizatorzy
1	- działalność zespołu interdyscyplinarnego	GOPS Policja, szkoły, służba zdrowia
2	interwencje zespołu interdyscyplinarnego lub grup roboczych działania edukacyjno - wspierające	Policja, GOPS, placówki oświatowe, służba zdrowia
3	interwencje w przypadku przemocy wobec dzieci	Policja, GOPS, placówki oświatowe, służba zdrowia
4	udzielanie specjalistycznego poradnictwa ofiarom przemocy (prawnego, socjalnego, psychologicznego)	GOPS, psycholog, punkt nieodpłatnej pomocy prawnej

**2. Przerwanie stosowania przemocy przez sprawcę.**

Lp	ZADANIA	Realizatorzy
1	- stosowanie działań w ramach procedury „Niebieska Karta”	Policja, GOPS, placówki oświatowe, służba zdrowia
2	stosowanie wobec uzależnionych sprawców przemocy procedury sądowego zobowiązania do leczenia odwykowego	GKRPA, Policja, GOPS
3	stosowanie wobec sprawcy przemocy sądowego	GKRPA, Policja, GOPS,

	zakazu kontaktowania się z pokrzywdzonym lub zbliżania się do niego oraz nakazu opuszczenia lokalu	Sąd, Prokurator
--	----------------------------------------------------------------------------------------------------	-----------------

### **3 Podniesienie poziomu wiedzy i świadomości lokalnej dotyczącej przemocy domowej**

<b>Lp</b>	<b>ZADANIA</b>	<b>Realizatorzy</b>
1	udostępnianie materiałów o charakterze informacyjnym i edukacyjnym	Policja, GOPS, placówki oświatowe, służba zdrowia
2	rozpowszechnianie broszur i ulotek dotyczących zjawiska przemocy.	GOPS, służba zdrowia, policja
3	edukacja w zakresie przemocy w rodzinie kierowana do dzieci i młodzieży szkolnej	Policja, GOPS, placówki oświatowe, służba zdrowia, GKRPA,
4	edukacja lokalnych środowisk społecznych w zakresie rozpoznawania i reagowania na symptomy pomocy	GOPS, policja, szkoły

### **4. Podniesienie poziomu wiedzy i umiejętności osób realizujących zadania związane z przeciwdziałaniem przemocy w rodzinie, poprawa skuteczności podejmowanych działań.**

<b>Lp</b>	<b>ZADANIA</b>	<b>Realizatorzy</b>
1	organizowanie szkoleń dotyczących przemocy w rodzinie	Zewnętrzne instytucje

	dla pracowników socjalnych, policjantów, pedagogów, wychowawców, pracowników służb medycznych, członków GKRPA	szkolące
2	współpraca przy realizacji procedury „Niebieska Karta”	Policja, GOPS, GKRPA, szkoły

#### IV. SPODZIEWANE EFEKTY

- zwiększenie skuteczności i dostępności pomocy dla ofiar przemocy,
- zwiększenie społecznej wrażliwości i zaangażowania w sprawy przeciwdziałania przemocy
- zmiana postaw społeczeństwa wobec przemocy
- pogłębienie wiedzy społeczeństwa o zjawisku przemocy w rodzinie i sposobach radzenia sobie z tym problemem,
- ograniczenie skali zjawiska przemocy fizycznej i psychicznej.

#### V. ODBIORCY PROGRAMU.

1. Osoby doznające przemocy w rodzinie, w tym:
  - dzieci,
  - współmałżonkowie lub partnerzy w związkach nieformalnych,
  - osoby starsze,
  - osoby niepełnosprawne.
2. Świadkowie przemocy w rodzinie.
3. Osoby stosujące przemoc w rodzinie.
4. Przedstawiciele władz lokalnych.
5. Przedstawiciele instytucji i służb, pracujących na rzecz dzieci i rodzin

(nauczyciele, pedagodzy, wychowawcy, psychologzy, pracownicy socjalni, policjanci, pracownicy służby zdrowia, kuratorzy sądowi).

## **VI. REALIZATORZY PROGRAMU**

1. Zespół Interdyscyplinarny.
2. Gminny Ośrodek Pomocy Społecznej
3. Szkoły
4. Posterunek Policji,
5. Służba Zdrowia
6. Gminna Komisja Rozwiązywania Problemów Alkoholowych

## **VII. TERMIN REALIZACJI**

Program realizowany będzie w latach 2017-2022

## **VIII. ŹRÓDŁA FINANSOWANIA**

Źródłem finansowania zadań zawartych w Gminnym Programie Przeciwdziałania Przemocy w Rodzinie na lata 2017-2022 są środki własne Gminy.

## **IX. Monitoring i ewaluacja**

Realizacja Programu będzie poddawana systematycznemu monitoringowi jak również końcowej ewaluacji. Monitoring programu umożliwi wgląd w realizację podejmowanych działań, ich skuteczność oraz podejmowanie bieżących działań korygujących. Uzyskane informacje pozwolą na planowanie działań i rozwijanie programu w przyszłości.

## **X. Postanowienia końcowe**

Sprawozdanie końcowe z realizacji Programu Przeciwdziałania Przemocy w Rodzinie przygotowuje Przewodniczący Zespołu Interdyscyplinarnego i przedstawia Wójtowi Gminy Żabia Wola do przyjęcia w terminie do 31 marca 2023 roku.

