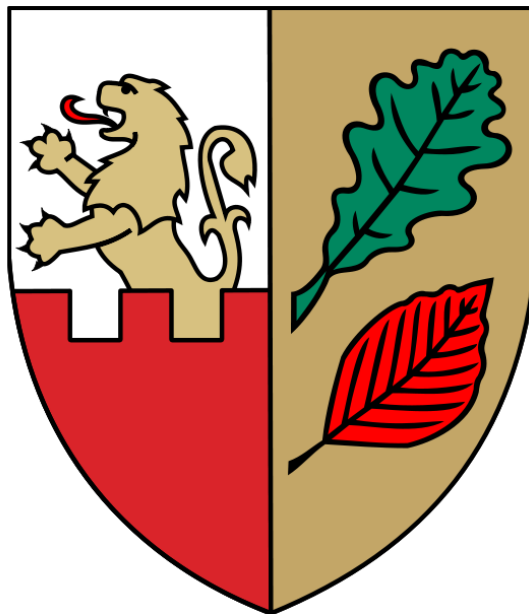


**PLAN GOSPODARKI ODPADAMI
DLA GMINY ŻABIA WOLA
NA LATA 2011 – 2014
Z PERSPEKTYWĄ DO ROKU 2018
(AKTUALIZACJA)**





SPIS TREŚCI

1. CEL I ZAKRES OPRACOWANIA.....	5
2. OGÓLNA CHARAKTERYSTYKA GMINY ŻABIA WOLA.....	7
2.1. Położenie geograficzne.....	7
2.2. Powierzchnia.....	7
2.3. Ludność.....	7
2.4. Komunikacja.....	10
2.5. Oświata.....	11
2.6. Kierunki rozwoju gospodarczego gminy.....	12
2.7. Walory przyrodniczo-turystyczne.....	15
3. AKTUALNY STAN GOSPODARKI ODPADAMI.....	18
3.1. Odpady wytwarzane na terenie gminy.....	19
3.1.1. Odpady stałe.....	19
3.1.2. Odpady płynne.....	22
3.1.3. Odpadów przemysłowe.....	22
3.2. Zasady gospodarki odpadami w Gminie.....	22
3.3. Wykaz firm prowadzących działalność w zakresie zbierania, odzysku lub unieszkodliwiania odpadów.....	26
3.4. Rozmieszczenie istniejących instalacji do zbierania, odzysku lub unieszkodliwiania odpadów.....	27
3.5. Nieczynne składowisko odpadów w Petrykozach.....	27
3.6. Utylizacja padłych zwierząt.....	28
3.7. Usuwanie azbestu.....	28
3.8. Identyfikacja problemów w zakresie gospodarowania odpadami.....	29
4. CELE I DZIAŁANIA ZMIERZAJĄCE DO POPRAWY SYTUACJI W ZAKRESIE GOSPODARKI ODPADAMI (WRAZ Z TERMINAMI ICH OSIĄGANIA).....	30
4.1. Odpady komunalne, w tym ulegające biodegradacji.....	31
4.1. Odpady niebezpieczne.....	31
4.1.1. Odpady medyczne i weterynaryjne.....	31
4.1.2. Zużyte baterie i akumulatory.....	32
4.1.3. Zużyty sprzęt elektryczny i elektroniczny.....	32



4.1.4.	Odpady zawierające azbest.....	32
4.1.5.	Odpady zawierające PCB.....	33
4.2.	Odpady pozostałe	33
4.2.1.	Zużyte opony	33
4.2.2.	Odpady z budowy, remontów i demontażu obiektów budowlanych oraz infrastruktury drogowej.....	33
4.2.3.	Komunalne osady ściekowe	33
4.2.4.	Odpady opakowaniowe.....	34
5.	PROGNOZOWANE ZMIANY W ZAKRESIE WYTWARZANIA I GOSPODAROWANIA ODPADAMI	35
5.1.	Odpady komunalne w tym ulegające biodegradacji.....	35
5.2.	Odpady niebezpieczne.....	36
5.2.1.	Odpady medyczne i weterynaryjne	36
5.2.2.	Zużyte baterie i akumulatory.....	37
5.2.3.	Zużyty sprzęt elektryczny i elektroniczny	37
5.2.4.	Odpady zawierające azbest.....	38
5.2.5.	Odpady zawierające PCB.....	39
5.3.	Odpady pozostałe	39
5.3.1.	Zużyte opony	39
5.3.2.	Odpady z budowy, remontów i demontażu obiektów budowlanych oraz infrastruktury drogowej.....	39
5.3.3.	Komunalne osady ściekowe	39
5.3.4.	Odpady opakowaniowe.....	40
6.	PROJEKTOWANY SYSTEM GOSPODAROWANIA ODPADAMI W GMINIE	41
7.	KOSZTY REALIZACJI CELÓW W ZAKRESIE GOSPODARKI ODPADAMI	42
7.1.	Harmonogram rzeczowo-finansowy planowanych działań zmierzających do zapobiegania powstawaniu odpadów lub ograniczania ilości odpadów i ich negatywnego oddziaływania na środowisko oraz prawidłowego gospodarowania nimi, w tym ograniczenia ilości odpadów ulegających biodegradacji zawartych w odpadach komunalnych kierowanych na składowiska	43
7.2.	Źródła finansowania planowanych działań	45



7.2.1. Budżet Gminy	45
7.2.2. Fundusze ochrony środowiska.....	45
8. SYSTEM MONITORINGU I SPOSÓB OCENY REALIZACJI PLANU GOSPODARKI ODPADAMI	47
9. ODDZIAŁYWANIE PLANU NA ŚRODOWISKO	51
10. STRESZCZENIE	53



1. CEL I ZAKRES OPRACOWANIA

Celem przygotowania opracowania jest aktualizacja Planu Gospodarki Odpadami dla Gminy Żabia Wola przyjętego Uchwałą Nr 5/2005 z dnia 7 lutego 2005 r. Aktualizacja Planu Gospodarki Odpadami obejmuje lata 2011 - 2014 z perspektywą do roku 2018.

Zgodnie z art. 14 ustawy z dnia 27 kwietnia 2001 r. *o odpadach* (tj. Dz. U. 2010 r. Nr 185, poz. 1243 z późn. zm.) plany gospodarki odpadami opracowywane są dla osiągnięcia celów założonych w polityce ekologicznej państwa oraz realizacji zasad gospodarowania odpadami, a także stworzenia w kraju zintegrowanej i wystarczającej sieci instalacji i urządzeń do odzysku i unieszkodliwiania odpadów, spełniających wymagania określone w przepisach o ochronie środowiska i podlegają aktualizacji nie rzadziej niż co 4 lata.

Stosownie do art. 15 w/w ustawy gminny plan gospodarki odpadami obejmuje odpady komunalne powstające na obszarze gminy oraz przywożone na jej obszar z uwzględnieniem odpadów komunalnych ulegających biodegradacji oraz odpadów niebezpiecznych zawartych w odpadach komunalnych. Ponadto powinien być zgodny z powiatowym planem gospodarki odpadami.

Plan Gospodarki Odpadami dla Gminy Żabia Wola stanowi integralną część z Programem Ochrony Środowiska dla Gminy Żabia Wola.

Prace nad aktualizacją Planu Gospodarki Odpadami dla Gminy Żabia Wola na lata 2011-2014 z perspektywą do roku 2018 prowadzone były we współpracy merytorycznej z Referatem Gospodarki Komunalnej i Inwestycji Urzędu Gminy Żabia Wola.

Przy opracowywaniu planu korzystano z zapisów zawartych w niżej wymienionych dokumentach:

- Krajowy Plan Gospodarki odpadami 2014
- Wojewódzki Plan Gospodarki Odpadami dla Mazowsza na lata 2007-2011 z uwzględnieniem lat 2012-2015 (aktualizacja)
- Aktualizowany Plan Gospodarki Odpadami dla Powiatu Grodzkiego na lata 2009-2012 z perspektywą do roku 2016
- Wieloletni Plan Inwestycyjny Gminy Żabia Wola do roku 2015
- Plan Rozwoju Lokalnego dla Gminy Żabia Wola na lata 2004-2013



- Prognoza oddziaływania na środowisko Programu usuwania wyrobów zawierających azbest z terenu Gminy Żabia Wola, powiat grodziski, województwo mazowieckie (lipiec 2009)
- Planowanie gospodarki odpadami w Polsce – Poradnik powiatowe i gminne plany gospodarki odpadami (Ministerstwo Środowiska; W-wa 2002)



2. OGÓLNA CHARAKTERYSTYKA GMINY ŻABIA WOLA

2.1. Położenie geograficzne

Gmina Żabia Wola położona jest w zachodniej części województwa mazowieckiego, w powiecie Grodzisk Mazowiecki, między wielką aglomeracją warszawską i zagłębieniem sadowniczym, jakie stanowią okolice Grójca i Skierniewic. Od zachodu graniczy z gminą Mszczonów, od strony południowo-wschodniej z gminą Tarczyn, od strony północnej z gminą Grodzisk Mazowiecki, od strony wschodniej z gminą Nadarzyn.

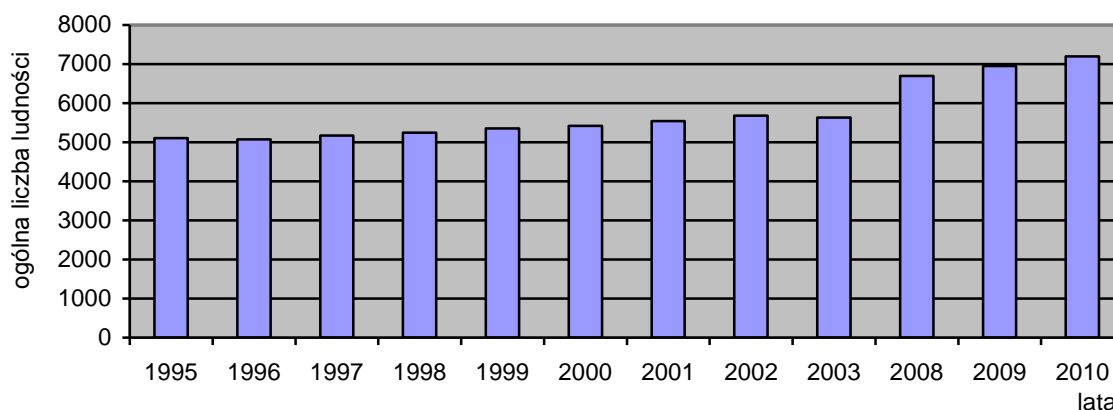
W skład gminy wchodzi 42 wsie, w 32 sołectwach.

2.2. Powierzchnia

Ogólna powierzchnia gminy wynosi 10 561 ha. Użytki rolne stanowią 70% (7 369 ha), lasy i grunty leśne - 23% (2 369 ha), pozostałe grunty – 7% (781 ha). Zaliczamy ją do „zielonych ekologicznych gmin” naszego kraju.

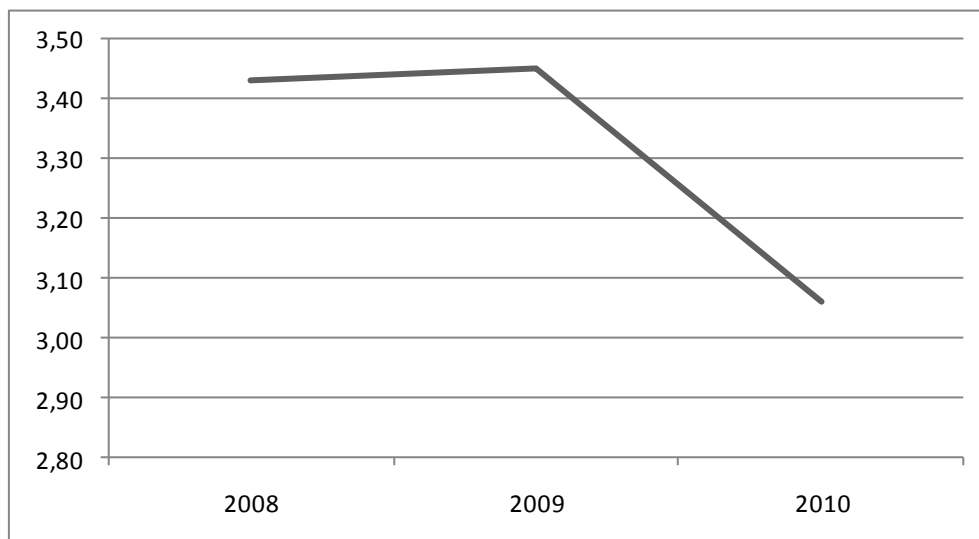
2.3. Ludność

Obszar gminy Żabia Wola zamieszkuje 7194 osób w 42 wsiach, w tym 3629 kobiet i 3565 mężczyzn (stan na 31.12.2010 r.). Z powyższych danych wynika, że na 1 kobietę przypada 0,98 mężczyzny.



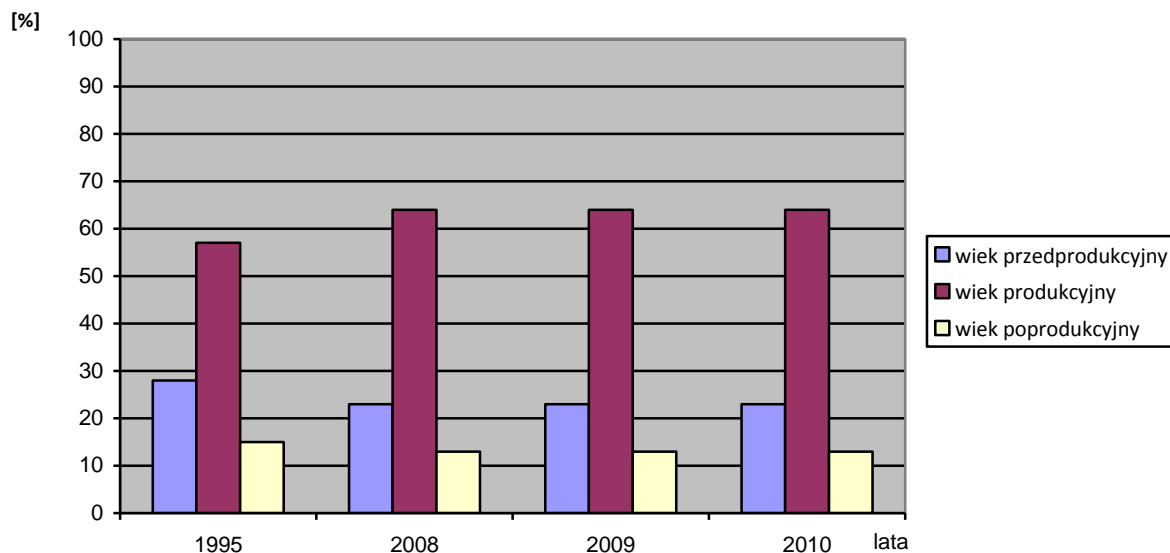
Ryc. 1 Ogólna liczba ludności w latach 1995-2003 oraz 2008-2010

Na podstawie ryc. 1 zaobserwowano, że liczba ludności w Gminie cechuje tendencja wzrostowa.



Ryc. 2 Stopa przyrostu naturalnego w latach 2008 – 2010 (‰)

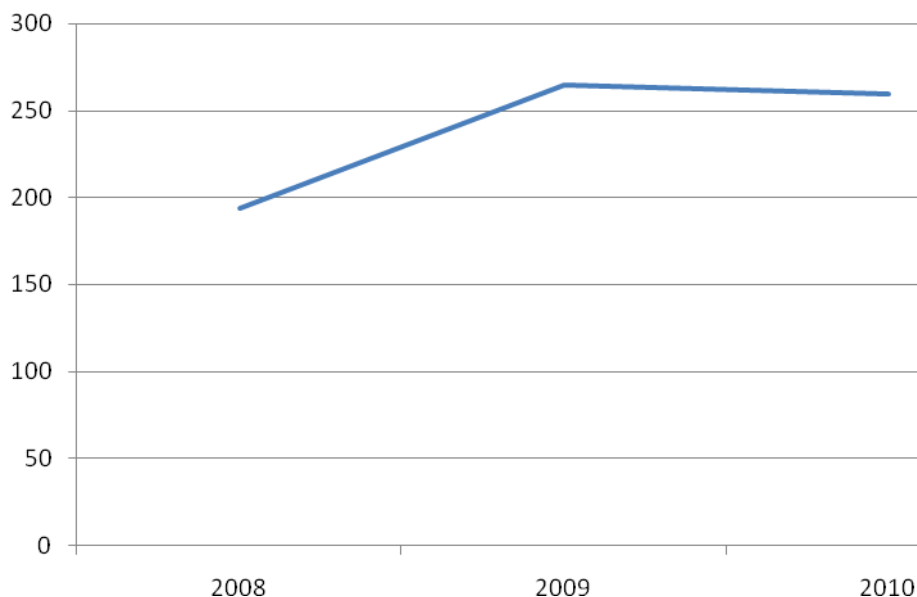
Przyrost naturalny na terenie Gminy Żabia Wola jest dodatni, w przeciągu trzech ostatnich lat utrzymywał się na zbliżonym poziomie. W 2010 roku zaobserwowano niewielki spadek tego wskaźnika. Porównując te wskaźniki w odniesieniu do całego kraju jest wyższy (2008 – 0,5‰, 2009 – 1,0‰). Natomiast w odniesieniu do województwa mazowieckiego wskaźniki oscylują na zbliżonym poziomie (2008 – 3,10‰, 2009 – 3,10‰).



Ryc. 3 Struktura wiekowa ludności wg zdolności produkcyjnej



W oparciu o dane otrzymane z Urzędu Gminy Żabia Wola – Ewidencji Ludności – obserwuje się, że struktura ta jest korzystna. Na chwilę obecną łączna liczba osób w wieku przed i poprodukcyjnym jest mniejsza niż liczba osób znajdujących się w przedziale wieku produkcyjnego.



Ryc. 4 Saldo migracji na terenie Gminy Żabia Wola

Na terenie gminy w ostatnich latach obserwuje się napływ ludności z poza obszaru gminy. Jest to ogólnie spotykana tendencja na terenie całego kraju spowodowana „ucieczką” ludności dużych miast na obszary o znacznie mniejszym stopniu zurbanizowania. Bardzo często tereny gmin wiejskich położonych w relatywnie niedużej odległości od dużych ośrodków miejskich stanowią swojego rodzaju sypialnię tych ośrodków.

Na terenie Gminy Żabia Wola istnieje 2470 gospodarstw. Liczba nie jest jednoznacznie określona z uwagi na dużą liczbę zabudowań rekreacyjnych o charakterze całorocznym, użytkowanych praktycznie jako mieszkania.

Przeprowadzony w 2002 roku spis powszechny wykazał 2096 mieszkań, w tym 1694 stale zamieszkałe, 17 „drugich domów” (mieszkania nie będące miejscem zameldowania – przeznaczone do czasowego zamieszkania) zamieszkałych w czasie spisu i 188 „drugich domów” nie zamieszkałych w chwili spisu. Niezamieszkałych mieszkań nie będących „drugimi domami” wykazano w spisie 137 przeznaczonych do stałego zamieszkania oraz 55



przeznaczonych do rozbiórki. 5 mieszkań zostało przeznaczonych wyłącznie do prowadzenia działalności gospodarczej.

Przeciętnie mieszkania składały się z 3 izb, statystyczna wielkość mieszkania wynosi prawie 83 m². Statystycznie przypada 1 izba lub 23,5 m² na osobę.

Bardziej aktualnych danych, ponieważ w tym roku został przeprowadzony nowy spis powszechny na terenie całego kraju. Obecnie trwają prace związane z przetwarzaniem i analizowaniem zabranych danych przed ich oficjalnym opublikowaniem.

Aktualnie w skład zasobów mieszkaniowych zarządzanych przez Gminę wchodzi 40 lokali, tj. 22 lokale socjalne i 18 lokali mieszkalnych usytuowanych w 8 budynkach będących własnością Gminy Żabia Wola.

2.4. Komunikacja

Układ komunikacyjny składa się głównie z dróg kołowych. Przez teren Gminy przechodzą drogi krajowe **Nr 8** (relacji Warszawa – Wrocław) i **Nr 717** (relacji Grójec – Sochaczew) oraz szlak kolejowy Skierniewice – Łuków. Drugą kategorię stanowią drogi wojewódzkie Many – Piotrkowie - Chudolipie Nr 876. Droga ta stanowi bardzo ważny alternatywny ciąg komunikacyjny do drogi krajowej nr 50 oraz w połączeniu z fragmentem drogi powiatowej nr 510 z dzielnicą przemysłową Mszczonowa. Trzecią kategorię stanowi sieć dróg powiatowych zapewniających powiązanie z centrum powiatu Grodziskiem Mazowieckim oraz sąsiednimi gminami Mszczonowem i Tarczynem.

PKS Grodzisk Mazowiecki oraz prywatni przewoźnicy obsługują linie autobusowe łączące teren gminy z okolicznymi miastami, takimi jak: Mszczonów, Żyrardów, Grodzisk Mazowiecki, Warszawa. Położenie Żabiej Woli i wsi zlokalizowanych przy drodze Nr 8 zapewnia mieszkańcom dogodny i szybki dojazd do szkół czy do miejsc pracy. W gorszej sytuacji są natomiast rolnicy mieszkający w środkowej czy południowej części gminy. Potrzeby komunikacyjne mieszkańców są dużo większe niż możliwości lokalnych przewoźników.

Na terenie gminy kursują również autobusy, dowożące dzieci do szkół podstawowych oraz do gimnazjum w Józefinie.



2.5. Oświata

Na terenie gminy Żabia Wola funkcjonują 3 szkoły podstawowe (w Józefinie, Ojrzanowie i w Skułach), gimnazjum w Józefinie oraz dwa przedszkola: w Ojrzanowie Towarzystwie oraz w Żabiej Woli.

Dzieci mieszkające we wsiach: Siestrzeń, Przeszkoda i Władysławów uczęszczają do szkoły w miejscowości Kostowcu znajdującej się na terenie gminy Nadarzyn, natomiast dzieci mieszkające we wsiach: Petrykozy, Lasek i Redlanki do szkoły w miejscowości Lućkówka w gm. Mszczonów.

Placówka oświatowa	Ilość uczniów	Ilość pracowników*	Razem
Szkoła Podstawowa w Ojrzanowie	133	16	149
Szkoła Podstawowa w Józefinie	356	32	388
Szkoła Podstawowa w Skułach	95	15	110
Gimnazjum w Józefinie	253	31	284

* pedagogicznych

Na terenie Gminy działa Dom Kultury, w którym mieści się m.in. Gminna Biblioteka Publiczna oraz Młodzieżowy Klub Sportowy. W ramach prowadzonej przez Dom Kultury działalności corocznie odbywają się liczne imprezy środowiskowe. Ponadto na terenie Gminy Żabia Wola działają dwa publiczne punkty dostępu do Internetu: w strażnicy OSP w Bartoszówce i Żelechowie. Placówki działają na zmianę w godzinach 8-18, dzięki temu mieszkańcy mają zapewnioną możliwość bezpłatnego korzystania z Internetu.

Obecnie funkcjonują również dwie świetlice środowiskowe w Skułach i Słubicy. Z zajęć świetlicowych korzystają zarówno małe dzieci, uczniowie szkół podstawowych, jak również młodzież gimnazjalna, a czasem także uczniowie szkół ponadgimnazjalnych. Program układany jest zgodnie z preferencjami i oczekiwaniami dzieci. W ramach zajęć odbywają się zajęcia sportowe, plastyczne i dydaktyczne. Dla podopiecznych organizowane są także ogniska i wycieczki.



2.6. Kierunki rozwoju gospodarczego gminy

Gmina Żabia Wola przekształca się z gminy o charakterze rolniczym w kierunku modelu bardziej złożonego funkcjonalnie. Polega to na wprowadzeniu w dużym wymiarze funkcji rekreacji i turystyki, mieszkalnictwa nie związanego z rolnictwem oraz przemian strukturalnych rolnictwa do dostosowania go do aktualnych potrzeb gospodarczych. Ponadto wykorzystane są możliwości funkcji rozwoju inwestycji przemysłowo-składowych na terenie gminy. W związku z szybkim urbanizowaniem się obszarów gminy i potrzebą poprawy standardu życia mieszkańców istnieje konieczność rozwoju usług.

Gmina do niedawna typowo rolnicza coraz szerzej pełni funkcje rejonu rekreacji i wypoczynku dla stołecznej aglomeracji. Brak dużych zakładów przemysłowych, niewielkie rzemiosło oraz dogodny dojazd wpływa na zwiększającą się z roku na rok liczbę działek budowlanych. Na terenach przyległych do lasów i w obrębie obszarów leśnych rozwinęło się budownictwo rekreacyjne, dotyczy to zwłaszcza okolic Władysławowa, Bieniewca, Siestrzeni i całego pasa przyległego do wschodniej granicy gmin rozciągającego się na północ od Ojrzanowa. Obszary te są najatrakcyjniejszym pod względem rekreacyjno-wypoczynkowym fragmentem Gminy.

Przyczyną szybkich przemian jest również mniejsze zainteresowanie rolnictwem oraz wykup ziemi przez ludność napływową, która nie zajmuje się rolnictwem.

Gmina charakteryzuje się niezbyt korzystnymi warunkami dla produkcji rolnej. Na większości obszarów występują gleby niskich klas bonitacji V i VI. Gleby klas bonitacji III i IV znajdują się głównie w centralnej części (obszar położony w obrębie wsi Słubica, Grzmiąca, Kaleń Towarzystwo). Zajmują jedynie 39,9% ogólnej powierzchni gruntów rolnych.

Dochód z rolnictwa jest źródłem utrzymania zaledwie 7% mieszkańców. Coraz więcej osób podejmuje działalność gospodarczą. Na terenie gminy działa 659 zarejestrowanych podmiotów gospodarczych (stan na 07.07.2011 r.).



Tabela 1. Wykaz ważniejszych zakładów na terenie Gminy Żabia Wola

Lp.	Nazwa zakładu	Lokalizacja	Rodzaj działalności
1.	FINCO-STAL Sp. z o.o.	Nowa Bukówka	Produkcja pokryć dachowych
2.	FINCO-STAL Serwis Sp. z o.o.	Nowa Bukówka	Sprzedaż wyrobów płaskich ze stali węglowej
3.	TECHNI ART. Sp. z o.o.	Nowa Bukówka	Produkcja materiałów dla budownictwa na bazie żywic epoksydowych i poliuretanowych oraz barwionego kruszywa kwarcowego
4.	CANPOL Sp. z o.o.	Słubica B	Producent artykułów silikonowych dla niemowląt
5.	TOPSIL	Słubica B	Produkcja uszczelek, uszczelnień
6.	UNI VEG POLAND	Żabia Wola	Spedycja logistyczna – owoce, warzywa
7.	BIS plettac Sp. z o.o. Region Warszawa	Oddział	Rusztowania budowlane
8.	BLS TRUCK	Żabia Wola	Hurtownia części do samochodów ciężarowych
9.	POLSKA SPECIAL STEEL Sp. z o.o.	Grzymek	Handel stalą i produktami hutniczymi
10.	Ro-Ma Zakłady Narzędzi Skrawających Sp. z o.o.	Sięstrzeń	Produkcja narzędzi skrawających
11.	Schüco International Polska Sp. z o.o.	Sięstrzeń	Producent systemów „czystej energii z okien i systemów solarnych”
12.	SHELL POLSKA Sp. z o.o.	Przy Trasie 4, Żabia Wola	Stacja paliw
13.	PKN ORLEN S.A.	Przeszkoda	Stacja paliw
14.	LOGI- PACK MALPAK Sp. Z o.o.	Żabia Wola	Pakowanie produktów cukierniczych
15.	Zakład Przetwórstwa Tworzyw Sztucznych	Osowiec	Przetwórstwo tworzyw sztucznych
16.	Bank Spółdzielczy	Żabia Wola	
17.	Hotel Palatium S. C.	Huta Żabiowska	Hotelarstwo , gastronomia
18.	BADA PAK Spółka Jawna	Bieniewiec	Produkty spożywcze
19.	QUIZ Sp. z o.o.	Osowiec	Kosmetyki
20.	RTA Sp. z o.o.	Żelechów	Produkcja makaronów

Gmina posiada *Miejscowy Plan Zagospodarowania Przestrzennego* uchwalony przez Radę Gminy w 2000 roku, który jest sukcesywnie aktualizowany. Na terenie Gminy Żabia Wola znajdują się atrakcyjne obszary inwestycyjne (ok. 140 ha) położone w bezpośrednim



sąsiedztwie drogi krajowej nr 8 relacji Warszawa – Wrocław w miejscowościach: Siostrzeń, Przeszkoda, Żabia Wola, Nowa i Stara Bukówka. Na terenach tych można lokalizować obiekty usług użyteczności publicznej związane z obsługą handlu: sklepy, hurtownie, budynki biurowe a także składy, bazy i zaplecza oraz inne obiekty usługowe, których uciążliwość nie wykracza poza granice działki.

Na szczególną uwagę zasługuje ok. 50 ha gruntów w miejscowości Siostrzeń stanowiących własność Skarbu Państwa. Jest to grunt „na medal”. Teren nie wymaga „odrołnienia”. Obsługa terenów inwestycyjnych odbywać się będzie zgodnie z koncepcją przystosowania drogi krajowej nr 8 do parametrów drogi ekspresowej poprzez układ dróg zbiorczych z dostępem do drogi krajowej za pośrednictwem bezkolizyjnych węzłów komunikacyjnych: wiaduktów, przejazdów gospodarczych oraz kładek dla pieszych. W ostatnich latach, przy wsparciu funduszy pomocowych, przedakcesyjnych i strukturalnych Gmina zrealizowała szereg inwestycji infrastruktury technicznej i społecznej mających na celu poprawę warunków życia. Rozbudowana została Szkoła w Józefinie, a także wyremontowano i zmodernizowano Szkoły w Skulach i Ojrzanowie. Z Funduszy Unijnych wyremontowany został Dom Kultury i Centrum Zdrowia w Żabiej Woli, w którym uruchomiono punkt rehabilitacji leczniczej. Gmina realizuje kompleksowe uregulowanie zaopatrzenia w wodę poprzez budowę ujęć wody oraz sieci wodociągowej na terenie gminy, a także modernizację stacji uzdatniania wody. Ponadto sukcesywnie poprawiany jest stan techniczny dróg komunikacyjnych oraz rozbudowa infrastruktury teleinformatycznej.

Gmina należy do Związku międzygminnego „Mazowsze Zachodnie” skupiający Gminy: Żabia Wola, Puszcza Mariańska, Wiskitki, Jaktorów, Gmina Baranów, Mszczonów, Teresin, którego celem jest m.in. pozyskiwanie środków finansowych na realizację inwestycji ekologicznych oraz wszelkich przedsięwzięć ekologicznych związanych z ochroną środowiska.

Zaplecze **gastronomiczno-hotelarskie** stanowią:

- Hotel „Palatium” w Hucie Żabiowskiej, 118 miejsc noclegowych
- Motel Restauracja „Kot” w Siostrzeni, 32 miejsca noclegowe
- Motel „Mak” w Siostrzeni, 36 miejsc noclegowych
- Hotel Restauracja „Dwór Osowiecki” w Osowcu koło Grodziska Maz., 40 miejsc noclegowych
- Hotel „Wega” w Żelechowie, 40 miejsc noclegowych
- Zajazd Kasztelański w Siostrzeni, 16 miejsc noclegowych



- Pensjonat w Ojrzanowie, 40 miejsc noclegowych
- Ośrodek rekreacyjno-wypoczynkowy w Grzymku, 48 miejsc hotelowych i 70 miejsc w domkach kempingowych
- Gospodarstwa agroturystyczne w Siestrzeni, Wycinkach Osowskich i w Grzegorzewicach, 15 miejsc;
- Sala Bankietowa w Osowcu;

Na terenie gminy znajdują się **gospodarstwa agroturystyczne**:

- Gospodarstwo Agroturystyczne "Bażant" - Ewa Błaszczewicz w Siestrzeni
- Gospodarstwo Agroturystyczne - Bogdan Bęza w Ojrzanów Towarzystwo
- Gospodarstwo Agroturystyczne - Teresa Pycia w Siestrzeni
- Gospodarstwo Agroturystyczne - Henryk Pączek w m. Osowiec
- Gospodarstwo Agroturystyczne - Dariusz Gajewski w m. Żelechów

Placówki medyczne i weterynaryjne:

- Ośrodek Zdrowia w Żabiej Woli:
 - Niepubliczny Zakład Opieki Zdrowotnej Pielęgniarstwa Środowiskowo-Ambulatoryjnego "Nadzieja" w Żabiej Woli, ul. Warszawska 24
 - Niepubliczny Zakład Opieki Zdrowotnej "Medycyna Rodzinna" Filia w Żabiej Woli, ul. Warszawska 24
 - Gabinet Stomatologiczny A. Sypień-Witkowska w Żabiej Woli, ul. Warszawska 24
 - w Ośrodku Zdrowia w Żabiej Woli działają dwa gabinety rehabilitacyjne – fizykoterapii oraz kinezyterapii,
- NZOZ Stomatologia AKOdent w Żabiej Woli
- Gabinet Stomatologiczny - Karina Kozłowska - Żabia Wola, ul. Warszawska 9, Główna 40
- Placówki weterynaryjne:
 - Marcin Sidor - Żabia Wola, ul. Ogrodowa 2

2.7. Walory przyrodniczo-turystyczne

Gmina Żabia Wola położona jest w obrębie mezoregionu Wysoczyzny Rawskiej – jej północnej części zwanej Wysoczyzną Mazowiecką. Rzeźba powierzchni terenu gminy jest stosunkowo urozmaicona. Tereny najwyżej położone znajdują się w południowej części we wsi Petrykozy (rządne terenu przekraczają tu miejscami 200 m n.p.m.). Ku północy teren



obniża się do min. 121 m n.p.m. w dolinach rzecznych. Na północ od Władysławowa na niewielkiej powierzchni terenów leśnych znajdują się wydmy. Na terenie Gminy Żabia Wola znajdują się obszary źródliskowe rzek: Utraty, Pisi Tuczej i Pisi Gągolin. W dolinach rzek można spotkać sztuczne zbiorniki wodne, np.. stawy rybne na Pisi Gągolinie w miejscowości Grzegorzewice i zbiornik w Grzymku na Pisi Tuczej.

Gmina stanowi duży potencjał rekreacji i wypoczynku. Brak większych zakładów przemysłowych i duża lesistość są czynnikami przyciągającymi mieszkańców miast spragnionych czystego powietrza i spokoju. Rozwojowi turystyki sprzyja dogodny dojazd (trasa E-8 i linia kolejowa Skierniewice – Łuków). Przez ten rejon wiodą trasy szlaków turystycznych. Walory krajobrazowe podnoszą rezerваты przyrody z licznymi pomnikowymi obiektami przyrody oraz zespoły pałacowo-parkowe, pełniące w Ojrzanowie i Grzegorzewicach rolę hoteli. W katalogu Zabytków Architektury i Budownictwa w Polsce zostało wymienionych 60 obiektów z terenu gminy, które stanowią dodatkową atrakcję dla turystów.

Na terenach przyległych do lasów i w obrębie obszarów leśnych rozwinęło się budownictwo rekreacyjne, dotyczy to zwłaszcza okolic Władysławowa, Bieniewca, Siestrzeni i całego pasa przyległego do wschodniej granicy gminy rozciągającego się na północ od Ojrzanowa. Obszary te są najatrakcyjniejszym pod względem rekreacyjno-wypoczynkowym fragmentem gminy.

Gmina Żabia Wola leży w strefie klimatycznej przejściowej pomiędzy klimatem morskim a kontynentalnym. Warunki naturalne terenu – ukształtowanie powierzchni terenu, szata roślinna, zasoby wód powierzchniowych i gruntowych należy ocenić jako korzystne dla osadnictwa i działalności gospodarczej. Na terenie gminy znajdują się obszary źródliskowe rzek: Utraty, Mrownej, Pisi Tuczej i Pisi Gągolin. Cały obszar znajduje się w obrębie zlewni Bzury. Brak jest naturalnych, dużych zbiorników wodnych. Niewielkie sztuczne zbiorniki spotyka się w dolinach rzek – największe to stawy rybne na Pisi Gągolinie w pobliżu Grzegorzewic i zbiornik Bieniewiec na Pisi Tuczej.

Lasy zajmują ok. 1/5 powierzchni gminy. Największymi kompleksami leśnymi są:

- uroczysko „Skuły Wschód” (445 ha), w obrębie którego znajduje się rezerwat przyrody „Skulski Las”(317,75 ha). Ochroną objęto tutaj kompleks lasów liściastych, grądowych, łęgowych i olsów, z licznymi drzewami pomnikowymi oraz wyspowo występującymi bukami;



- Uroczysko „Skuły Zachód” (395 ha), w północnej części znajdują się lasy uznane za cenne fragmenty rodzimej przyrody. Wydzielono tu rezerwat. Ochroną objęto drzewostan piętrowy na siedlisku lasu świeżego;
- Książenice Musuły (236 ha).

Wymienione kompleksy leśne znajdują się pod ochroną. Ze względu na walory krajobrazowe tereny te mają duże znaczenie turystyczne. Ochroną objęto mało zniekształcone środowisko przyrodnicze, zachowujące zdolność utrzymania równowagi biologicznej.

Oprócz tego na terenie Gminy Żabia Wola znajduje się wiele obiektów zabytkowych, takich jak np.:

1. zespoły parkowo-dworskie;
 - park i pałac w Grzegorzewicach;
 - park i pałac w Grzmiącej;
 - dwór i pałac w Osowcu;
 - park i pałac w Ojrzanowie;
 - park i dwór z ogrodem w Petrykozach;
2. zabytkowe cmentarze w Skułach i Żelechowie;
3. kościół Zwiastowania Najświętszej Marii Panny w Żelechowie i kościół w Skułach p.w. Piotra i Pawła;



3. AKTUALNY STAN GOSPODARKI ODPADAMI

Odpady komunalne są to odpady powstające w gospodarstwach domowych, z wyłączeniem pojazdów wycofanych z eksploatacji, a także odpady nie zawierające odpadów niebezpiecznych pochodzących od innych wytwórców odpadów, które ze względu na swój charakter lub skład są podobne do odpadów powstałych w gospodarstwach domowych. Źródłami powstawania odpadów komunalnych są:

- gospodarstwa domowe,
- obiekty infrastruktury (handel, usługi, rzemiosło, szkolnictwo, przemysł – jedynie odpady pochodzące z części socjalnej i inne).

Znaczną część odpadów komunalnych stanowią odpady biodegradowalne. Do tego typu odpadów zaliczamy takie odpady, które ulegają rozkładowi tlenowemu lub beztlenowemu przy udziale mikroorganizmów. Do odpadów ulegających biodegradacji zalicza się:

- opakowania z papieru i tektury (15 01 01),
- opakowania z drewna (15 01 03),
- opakowania z tekstyliów (15 01 09),
- papier i tekturę (20 01 01),
- odpady kuchenne ulegające biodegradacji (20 01 08),
- odzież z włókien naturalnych (20 01 10),
- tekstylia z włókien naturalnych (20 01 11),
- oleje i tłuszcze jadalne (20 01 25),
- drewno (20 01 38),
- odpady ulegające biodegradacji (20 02 01),
- niesegregowane (zmieszane) odpady kuchenne (20 03 01),
- szlasy za zbiorników bezodpływowych do gromadzenia nieczystości (20 03 04).



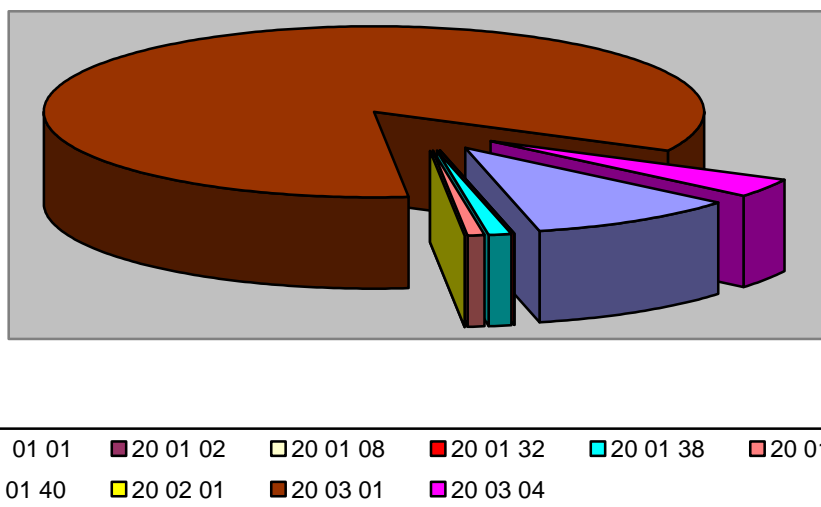
3.1. Odpady wytwarzane na terenie gminy

3.1.1. Odpady stałe

Ilość oraz skład morfologiczny odpadów komunalnych w dużym stopniu zależą od miejsca ich powstawania, a w tym przede wszystkim od zamożności społeczności lokalnej. Ilość odpadów komunalnych zebranych, w przeliczeniu na jednego mieszkańca, wyraźnie zależy od kondycji ekonomicznej regionu.

Tabela 2. Ilość i rodzaje odpadów komunalnych zebranych na terenie gminy w 2010 r.

Kod	Nazwa odpadu	Masa [Mg]
		2010
20 01 01	Papier i tektura	167,826
20 01 02	Szkło	0,5
20 01 08	Opady kuchenne ulegające biodegradacji	0,31
20 01 32	Leki inne niż wymienione w 20 01 31*	0,021
20 01 38	Drewno inne niż wymienione w 20 01 37*	18,26
20 01 39	Tworzywa sztuczne	12,8731
20 01 40	Metale	0,0003
20 02 01	Odpady z ogrodów i parków (w tym cmentarzy) ulegające biodegradacji	0,036
20 03 01	Niesegregowane (zmieszane) odpady komunalne	1 388,568
20 03 04	Szlamy ze zbiorników bezodpływowych służących do gromadzenia nieczystości	60,88
	Łącznie	1649,274



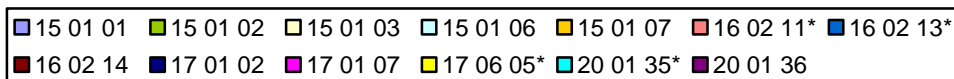
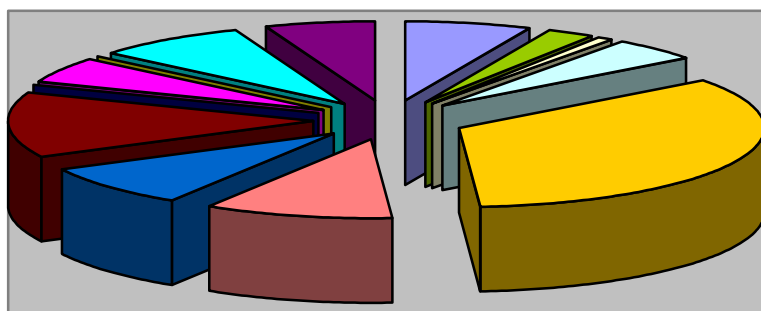
Ryc. 5 Procentowy udział poszczególnych odpadów komunalnych wytworzonych w 2010 r.

Tabela 3. Ilość i rodzaje odpadów, które podlegają odrębnym przepisom prawnym, zawartych w strumieniu odpadów komunalnych, wytworzonych na terenie gminy w 2010 r.

Kod	Nazwa odpadu	Masa [Mg]
		2010
15 01 01	Opakowania z papieru i tektury	2,0
15 01 02	Opakowania z tworzyw sztucznych	0,76
15 01 03	Opakowania z drewna	0,25
15 01 06	Zmieszane odpady opakowaniowe	1,48
15 01 07	Opakowania ze szkła	10,318
16 02 11*	Zużyte urządzenia zawierające freony, HCFC, HFC	3,08
16 02 13*	Zużyte urządzenia zawierające niebezpieczne elementy inne niż wymienione w 16 02 09 do 16 02 12	2,57
16 02 14	Zużyte urządzenia inne niż wymienione w 16 02 09 do 16 02 13	4,034
17 01 02	Gruz ceglany	0,0



17 01 07	Zmieszane odpady z betonu, gruzu ceglanego, odpadowych materiałów ceramicznych i elementów wyposażenia inne niż wymienione w 17 01 06	1,65
17 06 05*	Materiały konstrukcyjne zawierające azbest	b.d
20 01 35*	Zużyte urządzenia elektryczne elektroniczne inne niż wymienione w 20 01 21 i 20 01 23 zawierające niebezpieczne składniki	2,456
20 01 36	Zużyte urządzenia elektryczne i elektroniczne inne niż wymienione w 20 01 21, 20 01 23 i 20 01 35	1,72
	Łącznie	30,318



Ryc. 6 Procentowy udział poszczególnych odpadów które podlegają odrębnym przepisom prawnym, zawartych w strumieniu odpadów komunalnych wytworzonych w 2010 r.

W związku na specyfice gminy (jest to gmina o charakterze wiejskim) większość odpadów biodegradowalnych jest zagospodarowana we własnym zakresie przez właścicieli na terenie gospodarstw, na których powstają.

Ogółem na terenie gminy w 2010 r. wytworzono i zebrano 1679,592 Mg odpadów. Ilości wytwarzanych odpadów w przeliczeniu na jednego mieszkańca w 2010 roku wyniosła 233 kg/M.



W 2010 roku w wyniku w prowadzonej akcji zbierania zużytych baterii i makulatury w szkołach znajdujących się na terenie Gminy Żabia Wola zebrano: makulatury – 1,603 Mg, zużytych baterii – 0,065 Mg.

3.1.2. Odpady płynne

Sprawozdanie Wojewody Mazowieckiego z realizacji KPOŚK wskazuje, że obecnie w tej aglomeracji mieszka 3543 osób. Średnia dobowa ilość wytwarzanych w niej ścieków wynosi 566,9 m³/d, z czego taborem asenizacyjnym wywożone jest około 554,0 m³/d, pozostała ilość (około 12,9 m³/d ścieków) unieszkodliwiana jest w systemach indywidualnych. Z wywozu taborem asenizacyjnym korzysta około 3463 mieszkańców.

3.1.3. Odpadów przemysłowe

Tabela 4 Ilości wytworzonych odpadów przemysłowych na terenie Gminy Żabia Wola w 2006 r.

Rodzaje	Odpady wytworzone (Mg)	Odpady poddane odzyskowi (Mg)	Unieszkodliwione poza składowaniem (Mg)	Unieszkodliwione poza przez składowanie (Mg)	Tymczasowo magazynowane (Mg)
Wszystkie odpady przemysłowe	188,488	31,488	144,55	12,3	0,15
W tym niebezpiecznych	27,25	-	27,25	-	-

Źródło: Internetowy system informacji o bilansach odpadów przemysłowych, WIOŚ, Warszawa

Na terenie Gminy Żabia Wola w 2006 roku zostało wytworzonych 188,488 Mg odpadów przemysłowych. Brak jest aktualnych danych o odpadach przemysłowych wytwarzanych na terenie gminy.

3.2. Zasady gospodarki odpadami w Gminie

Zasady i sposoby postępowania z odpadami na terenie Gminy Żabia Wola określa wprowadzony Uchwałą nr 25/V/2007 z dnia 29 marca 2007 Regulamin utrzymania czystości i porządku na terenie Gminy Żabia Wola.

Usuwanie stałych odpadów komunalnych z nieruchomości odbywa się z częstotliwością nie rzadziej niż jeden raz w miesiącu. Terminy odbioru ustala przedsiębiorca odbierający odpady, który również powiadamia usługobiorców o harmonogramie.



Usuwanie stałych odpadów komunalnych z terenów użytku publicznego odbywa się wg potrzeb, z częstotliwością zapewniającą stałe utrzymanie czystości i porządku (bez przepełniania pojemników). Na terenach publicznych (drogach, placach, zieleńcach itp.) rozmieszcza się kosze uliczne w ilości zależnej od natężenia ruchu pieszego.

Na terenie Gminy Żabia Wola selektywna zbiórka odpadów odbywa się poprzez zbieranie selektywne „u źródła” do worków o odpowiednim dla danego typu odpadu kolorze oraz kontenery ustawione „w sąsiedztwie”. Warunki selektywnej zbiórki odpadów u źródła określa odbiorca odpadów. Dla potrzeb selektywnej zbiórki odpadów stosuje się pojemniki lub worki wg poszczególnych kategorii (szkło, tworzywa sztuczne, makulatura, metal) przy zastosowaniu oznaczeń i kolorów określonych przez poszczególnych odbiorców odpadów: szkło-kolor zielony, tworzywa sztuczne-kolor żółty, makulatura-kolor niebieski, metal (aluminium)-kolor szary (pojemnik) i czerwony (worki).

Do zbierania odpadów z terenów budów są wykorzystywane kontenery i worki opróżniane w ramach dodatkowego porozumienia z odbiorcą odpadów. Dopuszcza się krótkotrwałe i uzasadnione procesem budowlanym, gromadzenie zmieszanego gruzu budowlanego luzem.

Wywozu odpadów komunalnych dokonują przedsiębiorcy posiadający zezwolenia na zbieranie i transport odpadów komunalnych oraz na opróżnianie zbiorników bezodpływowych.

Na terenie Gminy dopuszcza się unieszkodliwianie ciekłych odpadów komunalnych w przydomowych oczyszczalniach ścieków, spełniających wymagania w odrębnych przepisach.

Zgodnie z zapisami w *Krajowym Planie Gospodarki Odpadami 2014* na terenach wiejskich odpady zielone mogą być zagospodarowane we własnym zakresie między innymi w kompostownikach przydomowych lub w biogazowniach rolniczych, a na terenach z zabudową jednorodzinną w kompostownikach przydomowych.

Obecnie mieszkańcy Gminy, odpady typu zużyty sprzęt elektryczny i elektroniczny, mają możliwość przekazania firmom specjalistycznym na zasadzie „wystawki”.

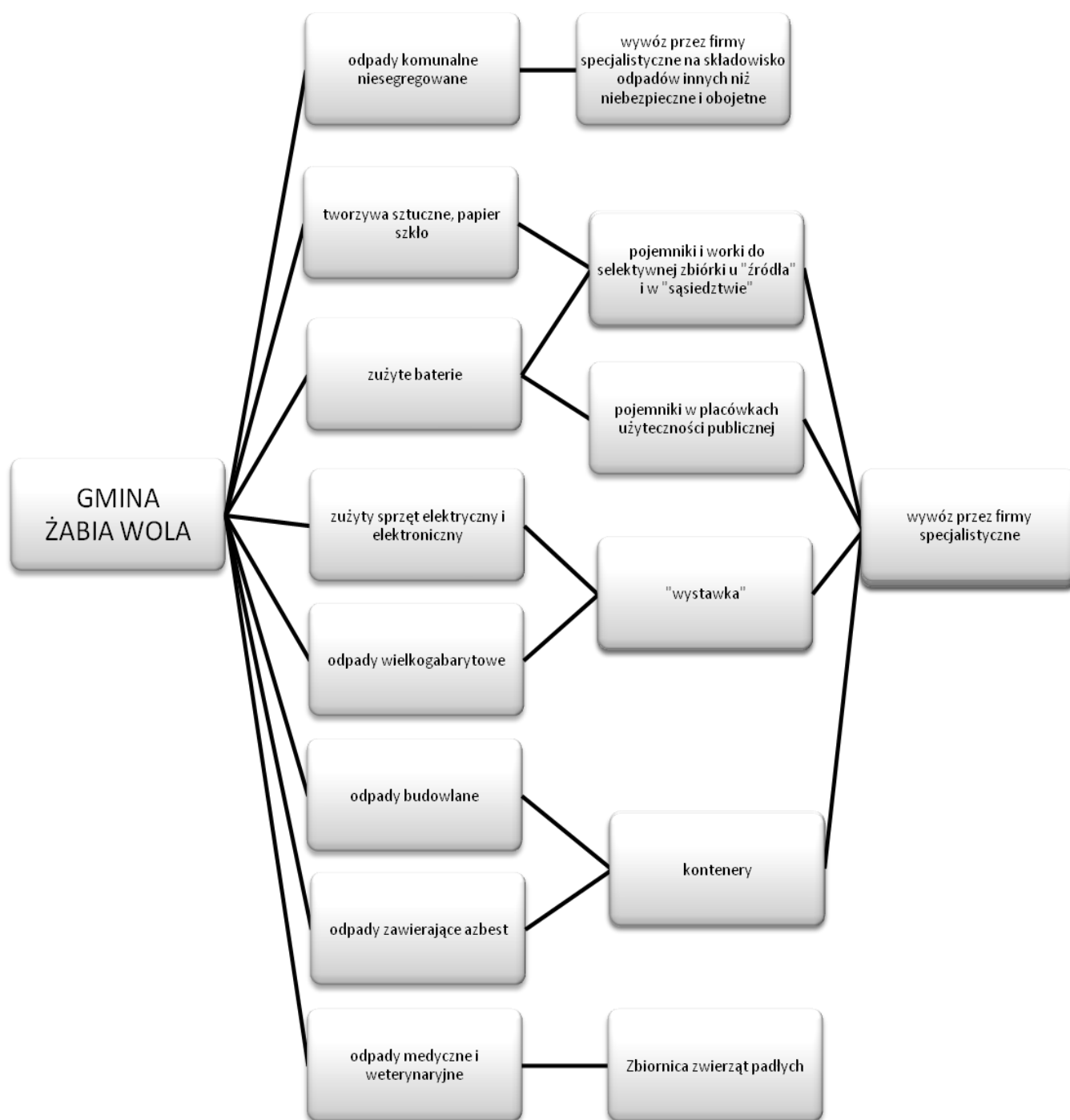
Natomiast odpady niebezpieczne wytwarzane w grupie odpadów komunalnych są zbierane poprzez jednostki użyteczności publicznej (system pojemnikowy) np. apteki, sklepy ze środkami ochrony roślin, szkoły, urzędy. Odbiorem i transportem tych odpadów zajmują się firmy specjalistyczne.



Gmina nie posiada zorganizowanego Punktu Dobrowolnego Gromadzenia Odpadów (PDGO).

Zgodnie z zapisami w WPGO dla Mazowsza niezbędne jest stworzenie sieci punktów zbierania odpadów w Województwie Mazowieckim. W gminach wiejskich proponuje się aby ilość PDGO wynosiła 1 na 3-4 gminy. Są to obiekty, do których mieszkańcy (a także małe przedsiębiorstwa) mogą bezpłatnie dowozić określone odpady powstające w sposób nieregularny oraz w małych ilościach. Dotyczy to odpadów wielkogabarytowych, złomu, odpadów remontowo-budowlanych, niebezpiecznych ze strumienia odpadów komunalnych, odpadów zielonych, zużytych opon, szkła, tworzyw, papieru. W dalszej kolejności zebrane odpady kierowane by były do stacji przeładunkowych (SPO) lub bezpośrednio do instalacji odzysku/unieszkodliwiania.

Niżej zamieszczony schemat obrazuje system gospodarki odpadami w Gminie Żabia Wola.



Ryc. 7 System gospodarki odpadami w Gminie Żabia Wola



3.3. Wykaz firm prowadzących działalność w zakresie zbierania, odzysku lub unieszkodliwiania odpadów

Tabela 5. Wykaz firm zajmujących się wywozem odpadów komunalnych z terenu Gminy w 2010 roku

Lp.	Nazwa	Adres	Rodzaj wywożonych odpadów	
			Stałe	ciekłe
1.	Firma SIR-COM Wywóz nieczystości ciekłych i stałych	05-500 Nowa Iwiczna ul. Krasickiego 65	X	X
2.	Firma Sita Polska Sp. z o.o.,	01-443 Warszawa, ul. Ciołka	X	X
3.	Zakład Gospodarki Komunalnej i Mieszkaniowej Gminy Grodzisk Mazowiecki	Grodzisk Mazowiecki, ul. Sportowa 29	X	X
4.	Firma P.U. Hetman Sp. z o.o	02-256 Warszawa, Al. Krakowska 110/114		X
5.	Zakład Usług Komunalnych „Błysk” Sp. z o.o	05-400 Otwock, ul. Piastowa2	X	
6.	Firma "Byś"- Wojciech Byśkiewicz	01-934 Warszawa, ul. Arkuszowa 43	X	X
7.	Miejski Zakład Oczyszczania w Pruszkowie Sp. z o.o	Pruszków, ul. S.Bryły 6	X	X
8.	Eko-Hetman Sp. z o.o	Nadarzyn, ul. Turystyczna50	X	
9.	P.W.N."ALMAX" Sp. z o.o	26-600 Radom, ul. Wrocławska 3	X	
10.	Miejskie Przedsiębiorstwo Oczyszczania m.st. Warszawa Sp. z o.o.	Warszawa, ul. Obozowa 43		X
11.	Wywóz nieczystości Henryk Jakubczyk	Skutły, ul. Motylkowa 6		X
12.	Cliperr Sp. z o.o.	02-273 Warszawa, ul. Muszkieterów 31		X
13.	Wywóz Nieczystości Płynnych Wiesław Nowakowski	05-822 Milanówek, ul. Średnia 22		X
14.	P.U.H CLEAN serwis Olczak Grzegorz	Żabia Wola, ul. Rębieńska 14		X
15.	JAR PER	Kolonia Warszawska k/Wygody, Al.. Krakowska 108 A, 05-552 Wólka Kosowska	X	X



3.4. Rozmieszczenie istniejących instalacji do zbierania, odzysku lub unieszkodliwiania odpadów

Obecnie na terenie Gminy nie ma czynnego składowiska odpadów innych niż niebezpieczne i obojętne. Powstałe odpady komunalne są odbierane od właścicieli nieruchomości przez firmy posiadające odpowiednie decyzje administracyjne i transportowane na instalacje zlokalizowane poza terenem Gminy Żabia Wola.

W 2010 roku odpady komunalne były przekazywane do następujących instalacji:

- PPHU RADKOM Sp. z o.o. Ul. Witosa , 26-600 Radom
- Kompostownia odpadów Komunalnych ul. Chrzanowska, Grodzisk Mazowiecki
- Sortownia miejskiego Zakładu w Pruszkowie ul. S. Bryły 6, Pruszków
- Sortownia odpadów komunalnych w Pruszkowie
- Składowisko Odpadów Słabomierz Krzyżówka
- Składowisko Odpadów w Petrykozach, Gmina Żabia Wola ul. Główna 3 (do czasu zamknięcia).

3.5. Nieczynne składowisko odpadów w Petrykozach

Na terenie Gminy Żabia Wola zlokalizowana była jedna instalacja – gminne składowisko odpadów w Petrykozach. Jednak decyzją nr 13/10 Starosty Grodzkiego z dnia 23.09.2010 r. Składowisko Odpadów Innych Niż Niebezpieczne i Obojętne w miejscowości Petrykozy, gm. Żabia Wola zostało zamknięte z dniem 12.11.2010 r. ze względów formalnych i technicznych niezbędnych do dalszego funkcjonowania składowiska.

W zakres robót rekultywacyjnych wchodzi:

- rekultywacja techniczna:

- ukształtowanie bryły, skarp i wierzchowiny kwatery wraz z pracami porządkowymi
- wykonanie warstwy ekranującej z gliny lub innego mineralnego materiału słabo przepuszczanego o miąższości min. 0,2 m
- wykonanie warstwy drenażowej żwirowo-piaskowej o miąższości min. 0,3 m
- wykonanie studni odgazowujących
- wykonanie warstwy glebowej o miąższości min. 0,5 m



- rekultywacja biologiczna

- wykonanie nasadzeń roślinności w nawiązaniu do istniejących w bezpośrednim sąsiedztwie upraw leśnych
- zabiegi agrotechniczne dla utrzymania roślinności rekultywacyjnej

Przewiduje się, że roboty rekultywacji technicznej i budowy infrastruktury monitoringu lokalnego zostaną rozpoczęte w III kwartale 2011 roku, natomiast roboty obejmujące rekultywację biologiczną zostaną rozpoczęte w III kwartale 2012 roku. W przypadku niewystarczającego czasu przed okresem zimowym roboty będą kontynuowane i dokończone w 2013 roku.

Szczegółowy opis prac obejmujący rekultywację zamkniętego składowiska przedstawiony został w opracowaniu pt.: „Dokumentacja technicznego sposobu zamknięcia i rekultywacji składowiska odpadów innych niż niebezpieczne i obojętne w miejscowości Petrykozy, Gmina Żabia Wola”.

3.6. Utylizacja padłych zwierząt

Zwierzęta padłe odbierane są od mieszkańców Gminy w ramach umowy zawartej z Międzygminnym Związkiem „Mazowsze Zachodnie”. Zwierzęta te są odwożone do zbiornicy znajdującej się na terenie gminy Mszczonów. Gmina Żabia Wola ponosi część kosztów związanych z utrzymaniem zbiornicy.

3.7. Usuwanie azbestu

W 2009 roku na terenie Gminy stwierdzono 247 000 m² czyli ok. 3 705 Mg wyrobów zawierających azbest (zakłada się że 1 m² płyt azbestowych waży średnio 15 kg = 0,015 Mg).

W ramach realizacji celów „Programu usuwania wyrobów zawierających azbest z terenu Gminy Żabia Wola”, Gmina w 2011 r. uzyskała fundusze z Wojewódzkiego Funduszu Ochrony Środowiska i Gospodarki Wodnej w Warszawie.

W 2011r. przewidywana ilość odpadów zawierających azbest do unieszkodliwienia to :

- 4983m² odpadu zeskładowanego na nieruchomościach przeznaczonego do utylizacji wraz z transportem z 24 posesji
- 2158,34 m² azbestu stanowiącego pokrycie dachowe przeznaczone do demontażu i utylizacji wraz z transportem. W ramach tego zadania Wykonawca



zdemontuje pokrycia dachowe z eternitu z 13 budynków, następnie odbierze odpad z posesji i przekaże do utylizacji.

Przedsięwzięcie zostanie sfinansowane przez Wojewódzki Fundusz Ochrony Środowiska i Gospodarki Wodnej w Warszawie. Za usunięcie wyrobów zawierających azbest właściciele budynków nie ponoszą żadnych kosztów. Mieszkańcy muszą jednak z własnych środków finansowych zapewnić nowe pokrycie połaci dachu, z których zostanie zdemontowany eternit.

3.8. Identyfikacja problemów w zakresie gospodarowania odpadami

Na podstawie powyższej analizy stanu obecnego gospodarki odpadami można stwierdzić, że do głównych problemów w Gminie należą:

- zbyt niski postęp w selektywnym zbieraniu odpadów komunalnych w tym odpadów niebezpiecznych występujących w strumieniu zmieszanych odpadów komunalnych,
- spalanie odpadów komunalnych w paleniskach domowych,
- brak aktualnej inwentaryzacji obiektów budowlanych zawierających azbest i miejsc narażenia na działanie azbestu w gminie; brak prowadzonych kontroli stanu obiektów i urządzeń budowlanych przez większość osób fizycznych i prawnych będących właścicielami, zarządcami lub użytkownikami miejsc, w których był lub jest wykorzystywany azbest lub wyroby zawierające azbest,
- brak organizacji sieci zbierania zużytych opon i wraków samochodów,
- zbyt mała masa odpadów opakowaniowych jest zbieranych selektywnie w gospodarstwach domowych.



4. CELE I DZIAŁANIA ZMIERZAJĄCE DO POPRAWY SYTUACJI W ZAKRESIE GOSPODARKI ODPADAMI (WRAZ Z TERMINAMI ICH OSIĄGANIA)

Cele w zakresie gospodarki odpadami w Gminie Żabia Wola określono zgodnie z Polityką Ekologiczną Państwa opierając się w szczególności na hierarchizacji postępowania z odpadami, czyli po pierwsze zapobieganie powstawaniu odpadów, a następnie kolejno przygotowanie do ponownego użycia, recykling, inne metody odzysku (czyli wykorzystanie odpadów), unieszkodliwianie, przy czym najmniej pożądanym sposobem ich zagospodarowania jest składowanie. Określone cele wynikają również z aktualnej sytuacji w zakresie gospodarki odpadami w Gminie, wytycznych zawartych w *Krajowym Planie Gospodarki Odpadami 2014* oraz celami i działaniami przedstawionymi w *Wojewódzkim Planie Gospodarki Odpadami dla Mazowsza na lata 2007-2011 z uwzględnieniem lat 2012-2015* oraz *Planie Gospodarki Odpadami dla Powiatu Grodzkiego na lata 2009-2012 z perspektywą do roku 2016*.

Cele ogólne w zakresie gospodarki odpadami:

Cele	Termin realizacji	Zadania/działania
Intensyfikacja edukacji ekologicznej promującej właściwe postępowanie z odpadami oraz prowadzenie skutecznej kampanii informacyjno-edukacyjnej w tym zakresie	2011-2018	Rozwieszanie plakatów, rozdawanie ulotek, organizacja konkursów, akcji społecznych sprzątnięcia gminy z okazji np. Dnia Ziemi, edukacja w zakresie ograniczenia spalania odpadów w paleniskach domowych
Zmniejszenie ilości wszystkich odpadów kierowanych na składowiska odpadów	2011-2018	Prowadzenie selektywnego zbierania i odbierania odpadów: (papier i tektura, odpady opakowaniowe ze szkła w podziale na szkło bezbarwne i kolorowe, tworzywa sztuczne i metale, zużyte baterie i akumulatory, zużyty sprzęt elektryczny i elektroniczny, przeterminowane leki, chemikalia (farby, rozpuszczalniki, oleje odpadowe, itd.), meble i inne odpady wielkogabarytowe, odpady budowlano-remontowe)
Wyeliminowanie praktyki nielegalnego składowania odpadów	2011 - 2018	Identyfikacja miejsc nielegalnego składowania odpadów na terenie gminnym, Prowadzenie prac związanych ze sprzątnięciem i likwidacją dzikich wysypisk odpadów Organizacja akcji społecznych sprzątnięcia terenów gminy
Zakończenie uporządkowania składowisk odpadów innych niż niebezpieczne i obojętne - w odniesieniu do składowisk odpadów innych niż niebezpieczne i obojętne przyjmujących odpady komunalne,	2011 - 2013	Prowadzenie prac rekultywacyjnych zamkniętego składowiska w Petrykozach zgodnie z opracowanym Programem rekultywacji składowiska



które to składowiska były zamknięte w roku 2009 i 2010, prowadzony powinien być monitoring postępu prac związanych z rekultywacją tych składowisk, przez właściwe organy	Od 2011	Prowadzenie monitoringu składowiska w Petrykozach w fazie poeksploatacyjnej zgodnie z wymogami prawa
--	---------	--

4.1. Odpady komunalne, w tym ulegające biodegradacji

W gospodarce odpadami komunalnymi przyjęto następujące cele:

Cele	Termin realizacji	Zadania/działania
Objęcie zorganizowanym systemem odbierania odpadów komunalnych 100% mieszkańców	Do 2013	Wygezekwowanie od mieszkańców i właścicieli nieruchomości podpisania umów na odbiór odpadów komunalnych
		Wydanie pozwoleń na zbieranie i transport odpadów firmom specjalistycznym działającym w tym zakresie na terenie Gminy
Zapewnienie objęcia wszystkich mieszkańców systemem selektywnego zbierania odpadów	Do 2015	Ciągła edukacja ekologiczna mieszkańców gminy w celu zwiększenia ilości gospodarstw domowych segregujących odpady „u źródła” i „w sąsiedztwie”
		Zwiększenie ilości pojemników do selektywnej zbiórki odpadów, stałe miejsca lokalizacji pojemników
Zmniejszenie ilości odpadów komunalnych ulegających biodegradacji kierowanych na składowiska odpadów, aby nie było składowanych: <ul style="list-style-type: none"> o w 2013 r. więcej niż 50%, o w 2020 r. więcej niż 35% masy tych odpadów wytworzonych w 1995 r.,	Do 2020	Promowanie i wspieranie selektywnego zbierania odpadów oraz kompostowania odpadów kuchennych i zielonych na obszarach wiejskich, podmiejskich i peryferyjnych miast, poprzez edukację ekologiczną, finansowanie lub współfinansowanie zakupu przydomowych kompostowników

4.1. Odpady niebezpieczne

4.1.1. Odpady medyczne i weterynaryjne

Cele	Termin realizacji	Zadania/działania
Podniesienie efektywności selektywnego zbierania odpadów medycznych i weterynaryjnych (w tym segregacji odpadów u źródła powstawania), co spowoduje zmniejszenie ilości odpadów innych niż niebezpieczne w strumieniu odpadów niebezpiecznych.	Do 2022	Edukacja ekologiczna mieszkańców gminy w zakresie przekazywania zużytych i przeterminowanych leków do aptek
		Inwentaryzacja podmiotów wytwarzających odpady medyczne i weterynaryjne
		Kontynuacja współpracy w zakresie odbioru padłych zwierząt od mieszkańców gminy - w ramach umowy zawartej z Międzygminnym Związkiem „Mazowsze Zachodnie” mieszkańcy gminy mają zapewniony odbiór padłych zwierząt. Zwierzęta te odwożone są do zbiornicy znajdującej się na terenie gminy Mszczonów. Gmina Żabia Wola ponosi koszty związane z utrzymaniem zbiornicy



4.1.2. Zużyte baterie i akumulatory

Cele	Termin realizacji	Zadania/działania
Rozbudowa systemu zbierania zużytych baterii przenośnych i zużytych akumulatorów przenośnych, który pozwoli na osiągnięcie następujących poziomów zbierania: <ul style="list-style-type: none">do 2012 r. – poziom zbierania zużytych baterii przenośnych i zużytych akumulatorów przenośnych w wysokości 25%;do 2016 r. i w latach następnych – poziom zbierania zużytych baterii przenośnych i zużytych akumulatorów przenośnych, w wysokości 45%.	Do 2016	Edukacja ekologiczna mieszkańców
		Organizowanie zbiórek zużytych baterii w placówkach oświatowych i urzędach

4.1.3. Zużyty sprzęt elektryczny i elektroniczny

Cele	Termin realizacji	Zadania/działania
Ograniczenie istnienia szarej strefy	2011 - 2022	Edukacja ekologiczna mieszkańców gminy
		Ewidencja podmiotów wprowadzających sprzęt (osiąganie minimalnych rocznych poziomów zbierania zużytego sprzętu)
Osiągnięcie poziomu selektywnego zbierania zużytego sprzętu elektrycznego i elektronicznego pochodzącego z gospodarstw domowych w wysokości 4 kg/mieszkańca/rok.	2011 - 2022	Organizacja zbiórek selektywnego zbierania zużytego sprzętu z gospodarstw domowych – wystawki. Odbiór sprzętu przez firmy specjalistyczne.

4.1.4. Odpady zawierające azbest

W okresie od 2011 r. do 2022 r. zakłada się sukcesywne osiągnięcie celów określonych w przyjętym w dniu 15 marca 2010 r. przez Radę Ministrów „Programie Oczyszczania Kraju z Azbestu na lata 2009 - 2032”.

Cele	Termin realizacji	Zadania/działania
Do 2012 roku usuniętych będzie na składowiska ok. 28% odpadów zawierających azbest, w latach 2013-2022 – ok. 35% odpadów, w latach 2023-2032 – ok. 37% odpadów	2011-2032	Aktualizacja programu usuwania azbestu i wyrobów zawierających azbest
		Gromadzenie informacji o ilości, rodzaju i miejscach występowania wyrobów zawierających azbest oraz przekazywanie ich do marszałka województwa z wykorzystaniem dostępnej strony www.bazaazbestowa.pl
		Kontynuacja działań w organizowaniu usuwania wyrobów zawierających azbest z terenu gminy przy wykorzystaniu środków krajowych lub unijnych z uwzględnieniem zasad zawartych w Programie...



4.1.5. Odpady zawierające PCB

Cele	Termin realizacji	Zadania/działania
Likwidacja odpadów zawierających PCB o stężeniu poniżej 50 ppm	Od 2011	Gromadzenie informacji o ilości, rodzaju i miejscach występowania wyrobów zawierających PCB
		Edukacja przedsiębiorców, aby przyspieszyć proces wycofywania z użycia urządzeń zawierających PCB

4.2. Odpady pozostałe

4.2.1. Zużyte opony

Cele	Termin realizacji	Zadania/działania
Osiągnięcie poziomu odzysku na poziomie co najmniej 75%, a recyklingu na poziomie co najmniej 15%	Do 2022	zorganizowanie systemu selektywnej zbiórki, gromadzenia i transportu odpadowych opon przy współpracy Gminy z firmami i przedsiębiorstwami specjalizującymi się gospodarką odpadowa zużytych opon samochodowych

4.2.2. Odpady z budowy, remontów i demontażu obiektów budowlanych oraz infrastruktury drogowej

Cele	Termin realizacji	Zadania/działania
Rozbudowa systemu selektywnego zbierania odpadów z remontów, budowy i demontażu obiektów budowlanych oraz infrastruktury drogowej	Do 2022	Edukacja mieszkańców gminy
		Stworzenie procedury pozyskiwania danych o tym typie odpadów
Osiągnięcie poziomu przygotowania do ponownego użycia, recyklingu oraz innych form odzysku materiałów budowlanych i rozbiórkowych - minimum 70% wagowo	Do 2020	Kontrola podmiotów zajmujących się odzyskiem i transportem

4.2.3. Komunalne osady ściekowe

Obecnie na terenie Gminy nie istnieje żadna oczyszczalnia ścieków, jednakże Gmina Żabia Wola prowadzi działania związane z powstaniem oczyszczalni ścieków w miejscowości Żabia Wola.



Cele	Termin realizacji	Zadania/działania
Ograniczenie składowania osadów ściekowych	Do 2022	Stabilizacja składu osadów ściekowych
Maksymalizacja stopnia wykorzystania substancji biogennych zawartych w osadach przy jednoczesnym spełnieniu wszystkich wymogów dotyczących bezpieczeństwa sanitarnego i chemicznego,	Do 2022	Badanie osadów w celu ich rolniczego wykorzystania lub stosowania w rekultywacji
		Badania gleb rolniczych na których wykorzystywane będą osady

4.2.4. Odpady opakowaniowe

Cele	Termin realizacji	Zadania/działania
Ograniczenie powstawania odpadów opakowaniowych		Kontrola prowadzonej gospodarki opakowaniami
		Edukacja ekologiczna konsumentów – konsument świadomy
Osiągnięcie poziomów odzysku i recyklingu przedstawionych w poniższej tabeli oraz utrzymanie tych poziomów po 2014 roku	Do 2014	Edukacja ekologiczna konsumentów
		Nawiązanie współpracy z przedsiębiorcami prowadzącymi działania w zakresie odzysku i recyklingu odpadów
		Doskonalenie funkcjonowania systemu selektywnej zbiórki odpadów opakowaniowych

Tabela 6. Poziomy odzysku i recyklingu w gospodarce odpadami opakowaniowymi

Lp.	Odpad powstały z:	Poziom w %	
		odzysku	recyklingu
	rodzaj opakowań		
1	opakowania razem	60 ¹⁾	55 ¹⁾
2	opakowania z tworzyw sztucznych	-	22,5 ^{1) 2)}
3	opakowania z aluminium	-	50 ¹⁾
4	opakowania ze stali, w tym z blachy stalowej	-	50 ¹⁾
5	opakowania z papieru i tektury	-	60 ¹⁾
6	opakowania ze szkła gospodarczego, poza ampułkami	-	60 ¹⁾
7	opakowania z drewna	-	15 ¹⁾

¹⁾ Nie dotyczy opakowań mających bezpośredni kontakt z produktami leczniczymi określonymi w przepisach Prawa farmaceutycznego,

²⁾ Do poziomu recyklingu zalicza się wyłącznie recykling, w wyniku którego otrzymuje się produkt wykonany z tworzywa sztucznego.



5. PROGNOZOWANE ZMIANY W ZAKRESIE WYTWARZANIA I GOSPODAROWANIA ODPADAMI

5.1. Odpady komunalne w tym ulegające biodegradacji

Na prognozę zmiany ilości i jakości wytwarzanych odpadów komunalnych na terenie Gminy wpływają zmiany demograficzne, zmiany w trybie życia mieszkańców, a także rozwój działalności gospodarczej.

Tabela 7. Prognoza demograficzna w gminie Żabia Wola

Ogółem Gmina Żabia Wola	Ilość mieszkańców w latach			
	2010	2015	2020	2030
	7194	7614	8034	8874

W 2010 roku ilość wytwarzanych odpadów w przeliczeniu na jednego mieszkańca Gminy Żabia Wola wyniosła 233 kg/M. W poniższej tabeli przedstawiono prognozę ilości wytwarzanych odpadów komunalnych z uwzględnieniem zmian demograficznych w gminie.

Tabela 8. Prognozowana ilość wytwarzanych odpadów komunalnych dla Gminy Żabia Wola

LATA	2010	2013	2015	2020	2030
Liczba mieszkańców	7194	7446	7614	8034	8874
Wskaźnik ilości wytwarzanych odpadów [Mg/mieszkańca/rok]	0,233	0,236	0,239	0,244	0,256
Ilość wytworzonych odpadów [Mg]	1679,6	1760,2	1816,5	1961,8	2275,7

Zgodnie z zapisami w KPGO 2014 oczekuje się wzrostu ilości wytwarzanych odpadów w przeliczeniu na jednego mieszkańca do poziomu 329 kg/M w 2013 r. i 377 kg/M w 2020 r. i ilości wytwarzanych odpadów z tempem od 1,2 do 1,6% rocznie.

W tabeli 8 przedstawiono prognozowane ilości wytwarzanych 4 frakcji odpadów komunalnych, a mianowicie papieru i tektury, szkła, tworzyw sztucznych i metali w latach 2011-2017 uwzględniając tempo przyrostu wytwarzanych odpadów średnio 1,4% rocznie.



Tabela 9. Prognozowana ilość wytwarzanych odpadów komunalnych (papier i tektura, szkło, metale oraz tworzywa sztuczne) w latach 2011-2018 w Gminie Żabia Wola

Lp.	Wyszczególnienie	Masa wytwarzanych odpadów komunalnych (w Mg), w latach:							
		2011	2012	2013	2014	2015	2016	2017	2018
1	Papier i tektura	170,18	172,56	174,97	177,42	179,91	182,43	184,98	187,56
2	Szkło	0,51	0,51	0,52	0,53	0,54	0,54	0,55	0,55
3	Tworzywa sztuczne	13,05	13,24	13,42	13,61	13,80	13,99	14,19	14,38
4	Metale	0,00030	0,00031	0,00031	0,00032	0,00032	0,00033	0,00033	0,00033
Razem		183,7361916	186,3084983	188,9168173	191,5616527	194,2435158	196,9629251	199,720406	202,49033

Przewiduje się, że w następnych latach nastąpi intensywny rozwój selektywnego zbierania oraz sortowania selektywnie zebranych odpadów komunalnych, m.in. w związku z koniecznością zapewnienia poziomu przygotowania do ponownego użycia i recyklingu w wysokości 50% w stosunku do co najmniej papieru i tektury, szkła, tworzyw sztucznych i metali z gospodarstw domowych w 2020 r.

Ponadto planuje się budowę regionalnych zakładów zagospodarowania odpadów komunalnych, obejmujących instalacje do mechaniczno-biologicznego lub termicznego przekształcania odpadów (w zależności od wielkości regionu) - Zgodnie z Wojewódzkim Planem Gospodarki Odpadami dla Mazowsza, Gmina Żabia Wola należy do Zakład Zagospodarowania Odpadów m.st. Warszawy.

Ponadto prognozuje się przyspieszenie działań w zakresie tworzenia ponadgminnych i gminnych systemów odzysku i unieszkodliwiania odpadów komunalnych ze szczególnym uwzględnieniem odpadów ulegających biodegradacji.

5.2. Odpady niebezpieczne

5.2.1. Odpady medyczne i weterynaryjne

Zgodnie z KPGO szacuje się wytwarzanie odpadów medycznych na poziomie 28,0-29,5 tys. Mg rocznie oraz około 2,8-3,0 tys. Mg odpadów weterynaryjnych rocznie w skali kraju. W kolejnych latach przewiduje się podniesienie efektywności selektywnego zbierania odpadów medycznych i weterynaryjnych, poprzez podnoszenie świadomości ekologicznej wśród mieszkańców Gminy kierowanej na zwrócenie uwagi na niebezpieczeństwo składowania tych odpadów razem z komunalnymi.



Na terenie Gminy nie przewiduje się budowy kolejnych placówek opieki zdrowotnej, dlatego nie zakłada się znacznego wzrostu ilości wytwarzanych na tym terenie odpadów medycznych. Oszacowanie wzrostu przedstawiono na podstawie prognozy zmian w ilości wytwarzanych odpadów medycznych na terenie powiatu grodziskiego.

Wyszczególnienie	Ilość odpadów w tonach		
	2014	2016	2018
Odpady medyczne	11,20	11,46	11,77

5.2.2. Zużyte baterie i akumulatory

Szacuje się, że w następnych latach, pomimo oczekiwanego wzrostu liczby wprowadzanych baterii i akumulatorów, zauważalna będzie tylko nieznaczna tendencja wzrostowa w zakresie wytwarzania zużytych baterii i akumulatorów m.in. ze względu na znaczną poprawę jakości akumulatorów i przedłużenie czasu ich eksploatacji (KPGO 2014).

Oszacowanie wzrostu przedstawiono na podstawie danych ilości zebranych zużytych baterii w 2010 roku w Gminie.

Wyszczególnienie	Ilość odpadów w tonach			
	2010	2014	2016	2018
Zużyte baterie	0,065	0,067	0,069	0,070

5.2.3. Zużyty sprzęt elektryczny i elektroniczny

Od 1 stycznia 2009 r. obowiązują nowe przepisy wynikające z nowelizacji ustawy o zużytym sprzęcie elektrycznym i elektronicznym. Nowe przepisy mają zwiększyć wydajność oraz efektywność systemu gospodarowania zużytym sprzętem elektrycznym i elektronicznym, aby osiągnąć cel wyznaczony przez dyrektywę unijną i osiągnąć poziom **4 kg elektrośmieci na mieszkańca**.

Ponadto Rozporządzenie Ministra Środowiska z dnia 31 grudnia 2010 r. w sprawie minimalnych rocznych poziomów zbierania zużytego sprzętu (Dz. U. 2011, Nr 3 poz. 5) określa minimalne roczne poziomy zbierania zużytego sprzętu elektrycznego i elektronicznego pochodzącego z gospodarstw domowych.



Tabela 10. Minimalne roczne poziomy zbierania zużytego sprzętu elektrycznego i elektronicznego pochodzącego z gospodarstw domowych (dla wprowadzających sprzęt)

Lp.	Zużyty sprzęt elektryczny i elektroniczny pochodzący z gospodarstw domowych	Poziom zbierania [%]
1	Wielkogabarytowe urządzenia gospodarstwa domowego	35
2	Małogabarytowe urządzenia gospodarstwa domowego	35
3	Sprzęt teleinformatyczny i telekomunikacyjny	35
4	Sprzęt audiowizualny	35
5	Sprzęt oświetleniowy rodzaje 2-5	43
	Sprzęt oświetleniowy rodzaj 6	35
6	Narzędzia elektryczne i elektroniczne, z wyjątkiem wielkogabarytowych, stacjonarnych narzędzi przemysłowych	35
7	Zabawki, sprzęt rekreacyjny i sportowy	35
8	Wyroby medyczne, z wyjątkiem wszystkich wszczepianych i skażonych produktów	35
9	Przyrządy do nadzoru i kontroli	35

5.2.4. Odpady zawierające azbest

Na podstawie opracowanego *Programu Oczyszczania Kraju z Azbestu (POKzA)* szacuje się, że

- do końca 2012 roku usuniętych będzie na składowiska ok. 28% odpadów, tj. 4 mln Mg,
- w latach 2013-2022 – ok. 35% odpadów, tj. 5,1 mln Mg,
- w latach 2023-2032 – ok. 37% odpadów, tj. 5,4 mln Mg.

Proces usuwania tych odpadów powinien być zakończony do 2032 roku.

Zgodnie z *Prognozą oddziaływania Programu usuwania wyrobów zawierających azbest z terenu Gminy Żabia Wola* w 2009 roku na terenie Gminy stwierdzono 247 000 m² czyli ok. 3 705 Mg wyrobów zawierających azbest (zakłada się że 1 m² płyt azbestowych waży średnio 15 kg = 0,015 Mg). W związku z powyższym średniorocznie powinno się usunąć ok. 10 739,13 m² pokryć dachowych. Natomiast wg POKzA przewiduje się, że z terenu Gminy Żabia Wola usuniętych na składowiska będzie:

- do końca 2012 roku – ok. 69 160 m² tj. 1 037,4 Mg,
- w latach 2013-2022 – ok. 86 450 m² tj. 1 296,8 Mg,
- w latach 2023-2032 – ok. 91 390 m² tj. 1 370,8 Mg wyrobów zawierających azbest.

W celu osiągnięcia odpowiednich poziomów usunięcia odpadów zawierających azbest, Gmina powinna posiadać szczegółowe informacje o ilości tych odpadów



występujących na terenie gminy (ewidencja). Dlatego przewiduje się, że w następnych latach gmina:

- zaktualizuje program usuwania azbestu i wyrobów zawierających azbest,
- będzie gromadzić informacje o ilości, rodzaju i miejscach występowania wyrobów zawierających azbest oraz przekazywanie ich do marszałka województwa z wykorzystaniem dostępnej strony www.bazaazbestowa.pl
- będzie kontynuować działania w organizowaniu usuwania wyrobów zawierających azbest z terenu gminy przy wykorzystaniu środków krajowych lub unijnych z uwzględnieniem zasad zawartych w *Programie...*

5.2.5. Odpady zawierające PCB

Zgodnie z KPGO 2014 w okresie od 2011 r. należy dokonywać likwidacji odpadów zawierających PCB o stężeniu poniżej 50 ppm. W Powiatowym Planie Gospodarki Odpadami zwrócono uwagę na wspieranie rozwoju systemu bezpiecznego zbierania i transportu odpadów zawierających PCB. Zebrane odpady zawierające PCB będą wywożone poza teren powiatu grodziskiego celem ich bezpiecznego dla środowiska unieszkodliwienia.

5.3. Odpady pozostałe

5.3.1. Zużyte opony

Szacuje się, że masa zużytych opon będzie stale wzrastać, w tempie proporcjonalnym do wzrostu liczby pojazdów mechanicznych.

5.3.2. Odpady z budowy, remontów i demontażu obiektów budowlanych oraz infrastruktury drogowej

Ilość wytwarzanych odpadów tego rodzaju zależna jest od prowadzonych inwestycji w Gminie. Biorąc jednak pod uwagę zadania zawarte w Wieloletnim Planie Inwestycyjnym Gminy Żabia Wola należy spodziewać się wzrostu masy powstałych odpadów.

5.3.3. Komunalne osady ściekowe

Ilość wytwarzanych osadów zależy od liczby równoważnych mieszkańców (RLM) obsługiwanych przez oczyszczalnie ścieków oraz zastosowanych rozwiązań



technologicznych oczyszczania ścieków i przeróbki osadów ściekowych. Wraz z rozwojem systemów kanalizacji oraz oczyszczalni ścieków wzrasta ilość oczyszczanych ścieków.

Gmina Żabia Wola buduje oczyszczalnię ścieków o wydajności 250 m³/dobę w miejscowości Żabia Wola oraz kanalizację sanitarną w miejscowościach Żabia Wola, Huta Żabiowska, Wycinki Osowskie, Osowiec zgodnie z przyjętą koncepcją przez Radę Gminy planowana jest budowa oczyszczalni w miejscowościach Bieniewiec i Skuły. Na terenach o rozproszonej zabudowie dopuszcza się budowę przydomowych oczyszczalni ścieków po wybudowaniu oczyszczalni w Żabiej Woli.

5.3.4. Odpady opakowaniowe

Krajowy Plan Gospodarki Odpadami 2014 prognozuje, że zwiększy się produkcja opakowań przyjaznych środowisku, łatwych do odzysku oraz zdolnych do wielokrotnego użycia, materiałooszczędnych i energooszczędnych. Gwarantują one bowiem wykorzystanie odpadów opakowaniowych jako cennych surowców konstrukcyjnych oraz nośników energii. Ponadto będzie wzrastać udział opakowań z papieru i tektury oraz tworzyw sztucznych, a także szkła. Natomiast nie powinno spodziewać się znaczącego wzrostu masy zmieszanych odpadów opakowaniowych, ze względu na wzrost poziomu świadomości ekologicznej społeczeństwa i dobrej selektywnej zbiórki odpadów.

W poniższej tabeli przedstawiono prognozę wzrostu ilości odpadów opakowaniowych w Gminie Żabia Wola w latach 2011 – 2018 na podstawie prognoz w KPGO 2014, ilości wytworzonych odpadów opakowaniowych w gminie w 2010 roku oraz biorąc pod uwagę zmiany demograficzne gminy.

Tabela 11. Prognoza wytwarzania odpadów opakowaniowych w latach 2011 - 2018, masa w Mg

Kod odpadu	Materiał	Masa wytwarzanych odpadów (w Mg), w latach:				
		2010	2011	2014	2016	2018
15 01 01	Opakowania z papieru i tektury	2,0	2,05	2,15	2,27	2,41
15 01 02	Opakowania z tworzyw sztucznych	0,76	0,78	0,82	0,86	0,92
15 01 03	Opakowania z drewna	0,25	0,26	0,27	0,28	0,30
15 01 06	Zmieszane odpady opakowaniowe	1,48	1,49	1,52	1,56	1,59
15 01 07	Opakowania ze szkła	10,318	10,576	11,111	11,731	12,445



6. PROJEKTOWANY SYSTEM GOSPODAROWANIA ODPADAMI W GMINIE

Celem nadrzędnym polityki ekologicznej w zakresie gospodarowania odpadami jest przede wszystkim zapobieganie powstawania odpadów oraz ich odzysk i unieszkodliwianie. W związku z tym system gospodarowania odpadami powinien być tak zorganizowany, aby minimalizował powstawanie odpadów, zapewnić odzysk i recykling odpadów, a w ostateczności je składować, w przypadku gdy ze względów ekonomicznych lub technologicznych nie da się ich przetworzyć.

Elementem pozwalającym na zmniejszenie ilości składowanych odpadów jest wzmocnienie systemu selektywnego zbierania i odbierania odpadów wśród mieszkańców Gminy.

Zgodnie z KPGO 2014 na terenach wiejskich zalecane jest prowadzenie selektywnego zbierania i odbierania następujących frakcji odpadów komunalnych:

- papier i tektura (w tym opakowania, gazety, czasopisma, itd.),
- odpady opakowaniowe ze szkła w podziale na szkło bezbarwne i kolorowe,
- tworzywa sztuczne i metale,
- zużyte baterie i akumulatory,
- zużyty sprzęt elektryczny i elektroniczny,
- przeterminowane leki,
- chemikalia (farby, rozpuszczalniki, oleje odpadowe, itd.),
- meble i inne odpady wielkogabarytowe,
- odpady budowlano-remontowe.

Ponadto na terenach wiejskich odpady zielone mogą być zagospodarowane we własnym zakresie w kompostowniach przydomowych.

W ramach zorganizowanego w Gminie systemu gospodarowania odpadami komunalnymi prowadzone jest selektywne zbieranie odpadów komunalnych. Zgodnie z przyjętym systemem gospodarowania odpadami w danej gminie Rada Gminy uchwała regulamin utrzymania czystości i porządku na terenie gminy, w którym zostaną zawarte przyjęte rozwiązania systemowe m.in. obowiązek selektywnego zbierania w/w frakcji odpadów.



Pozostałe frakcje odpadów komunalnych mogą być zbierane łącznie jako zmieszane odpady komunalne. Odpady zebrane selektywnie powinny być zbierane i transportowane w sposób zapobiegający ich zmieszaniu.

Uchwałą nr 25/V/2007 z dnia 29 marca 2007 został wprowadzony Regulamin utrzymania czystości i porządku na terenie Gminy Żabia Wola.

7. KOSZTY REALIZACJI CELÓW W ZAKRESIE GOSPODARKI ODPADAMI

Ważnym elementem Gminnego Planu Gospodarki Odpadami są koszty jego wdrożenia. W przypadku działań gminy w zakresie gospodarki odpadami najważniejszymi źródłami środków inwestycyjnych są: fundusze ochrony środowiska i gospodarki wodnej, budżety gmin, fundusze inwestycyjne oraz pomoc zagraniczna.



7.1. Harmonogram rzeczowo-finansowy planowanych działań zmierzających do zapobiegania powstawaniu odpadów lub ograniczania ilości odpadów i ich negatywnego oddziaływania na środowisko oraz prawidłowego gospodarowania nimi, w tym ograniczenia ilości odpadów ulegających biodegradacji zawartych w odpadach komunalnych kierowanych na składowiska

Zadanie	Termin realizacji	Szacunkowe koszty w PLN (netto)				Źródła finansowania
		2011	2012	2013	2014	
Organizacja akcji edukacyjno-informacyjnej	Zadanie ciągłe	5 000	5 000	10 000	10 000	Środki własne (Budżet Gminy)
Opracowanie i przedłożenie Radzie Gminy sprawozdania z realizacji niniejszego Planu Gospodarki Odpadami w terminie dwóch lat od jego uchwalenia	2013	-	-	4 000	-	Środki własne (Budżet Gminy)
Prowadzenie monitoringu poeksploatacyjnego składowiska odpadów innych niż niebezpieczne i obojętne w miejscowości Petrykozy	Zadanie ciągłe	3 500	3 500	3 500	3 500	Środki własne (Budżet Gminy)
Kontynuowanie przez Gminę selektywnej zbiórki odpadów komunalnych (np. zakup nowych pojemników do selektywnej zbiórki odpadów)	Zadanie ciągłe	10 000	20 000	20 000	30 000	Środki własne (Budżet Gminy)
Usuwanie wyrobów/opadów (demontaż, transport i utylizacja) zawierających azbest z terenu Gminy Żabia Wola	Zadanie ciągłe	36 000	46 000	30 000	30 000	Wojewódzki Fundusz Ochrony Środowiska i Gospodarki Wodnej
Weryfikacja Regulaminu utrzymania porządku i czystości w Gminie w celu dostosowania do obowiązujących aktów prawnych (Ustawa z dnia 1 lipca 2011o zmianie ustawy o utrzymaniu czystości i porządku w gminach oraz niektórych innych ustaw - Dz. U .Nr 152, poz. 897)	2013	-	-	termin aktualizacji*	-	Środki własne (Budżet Gminy)



**Plan Gospodarki Odpadami dla Gminy Żabia Wola na lata 2011 – 2014
z perspektywą do roku 2018 (aktualizacja)**



Podjęcie uchwały w sprawie wzoru deklaracji o wysokości miesięcznej opłaty za gospodarowanie odpadami komunalnymi składanej przez właścicieli nieruchomości oraz w sprawie stawki opłat za gospodarowanie odpadami komunalnymi oraz szczegółowe zasady ponoszenia opłat za gospodarowanie odpadami komunalnymi (Ustawa z dnia 1 lipca 2011 o zmianie ustawy o utrzymaniu czystości i porządku w gminach oraz niektórych innych ustaw – Dz. U .Nr 152, poz. 897)	2012	-	termin aktualizacji*	-	-	Środki własne (Budżet Gminy)
Rekultywacja składowiska odpadów innych niż niebezpieczne i obojętne w Petrykozach	2011-2013	100 000	239 000	10 000	-	Środki własne (Budżet Gminy)
Utrzymanie Zbiornicy padłych zwierząt	Zadanie ciągłe	5 000	5 000	5 000	5 000	Środki własne (Budżet Gminy)
Kontrola i nadzór nad podmiotami wytwarzającymi odpady	Zadanie ciągłe	0	2 000	2 000	2 000	Środki własne (Budżet Gminy)
Koszty monitoringu, kontroli i oceny realizacji założonych celów	Zadanie ciągłe	0	2 000	2 000	2 000	Środki własne (Budżet Gminy)
Eliminacja dzikich wysypisk śmieci	Zadanie ciągłe	5 000	10 000	20 000	20 000	Środki własne (Budżet Gminy)
Utrzymanie czystości i porządku na terenie Gminy	Zadanie ciągłe	60 000	80 000	100 000	100 000	Środki własne (Budżet Gminy)

*nie przewiduje się dodatkowych nakładów finansowych na realizację tego przedsięwzięcia



7.2. Źródła finansowania planowanych działań

7.2.1. Budżet Gminy

Na działania w zakresie gminnej gospodarki odpadami wykorzystywane są środki pochodzące z budżetu gminy. Największa część wydatków na gospodarkę odpadami mieści się w grupie wydatków ponoszonych z budżetu na gospodarkę komunalną. Źródłem tego typu wydatków następujące bieżące dochody gminy: podatki i opłaty lokalne, udziały w podatkach stanowiących dochód budżetu państwa, opłaty, ceny i ewentualnie grzywny (np. opłaty za wywóz i składowanie odpadów), dochody z majątku gminy, subwencja ogólna z budżetu państwa. Najczęściej źródłem przychodów budżetu gminy związanych z gospodarką odpadami były opłaty za wywóz odpadów oraz za przyjmowanie odpadów na wysypisko.

7.2.2. Fundusze ochrony środowiska

Fundusze ekologiczne dają możliwości dotacji i preferencyjnych kredytów dla podmiotów podejmujących inwestycje ekologiczne.

Narodowy Fundusz Ochrony Środowiska

Jest to największa w Polsce instytucja finansująca przedsięwzięcia z dziedziny ochrony środowiska. Zakres działania Funduszu obejmuje finansowe wspieranie przedsięwzięć proekologicznych o zasięgu ogólnokrajowym o zasięgu ogólnokrajowym oraz ponadregionalnym. Podstawowymi formami finansowania zadań ponadregionalnych są preferencyjne pożyczki i dotacje, ale uzupełniają je inne formy finansowania, np. dopłaty do preferencyjnych kredytów bankowych, uruchamianie ze swych środków linii kredytowych w bankach czy zaangażowanie kapitałowe w spółkach prawa handlowego. NFOŚiGW administruje również środkami zagranicznymi przeznaczonymi na ochronę środowiska w Polsce, pochodzącymi z pomocy zagranicznej.

Dotacje udzielane są przede wszystkim na edukację ekologiczną, przedsięwzięcia pilotażowe dotyczące wdrożenia postępu technicznego i nowych technologii o dużym stopniu ryzyka lub mających eksperymentalny charakter, monitoring, ochronę przyrody, ochronę i hodowlę lasów na obszarach szczególnej ochrony środowiska oraz wchodzących w skład leśnych kompleksów promocyjnych, ochronę przed powodzią, ekspertyzy, badania naukowe,



programy wdrażania nowych technologii, prace projektowe i studialne, zapobieganie lub likwidację nadzwyczajnych zagrożeń, unieszkodliwianie i zagospodarowanie wód zasolonych oraz profilaktykę zdrowotną dzieci z obszarów zagrożonych.

Źródłem wpływów NFOŚiGW są opłaty za gospodarcze korzystanie ze środowiska i kary za naruszanie prawa ekologicznego. Dzięki temu, że główną formą dofinansowania działań są pożyczki, Narodowy Fundusz stanowi „odnawialne źródło finansowania” ochrony środowiska. Pożyczki i dotacje, a także inne formy dofinansowania, stosowane przez Narodowy Fundusz, przeznaczone są na dofinansowanie w pierwszym rzędzie dużych inwestycji o znaczeniu ogólnopolskim i ponadregionalnym w zakresie likwidacji zanieczyszczeń wody, powietrza i ziemi. Finansowane są również zadania z dziedziny geologii i górnictwa, monitoringu środowiska, przeciwdziałania zagrożeniom środowiska, ochrony przyrody i leśnictwa, popularyzowania wiedzy ekologicznej, profilaktyki zdrowotnej dzieci a także prac naukowo-badawczych i ekspertyz. W ostatnim czasie szczególnym priorytetem objęte są inwestycje wykorzystujące odnawialne źródła energii.

Wojewódzki Fundusz Ochrony Środowiska

Zadaniem WFOŚiGW jest finansowe wspieranie przedsięwzięć z zakresu ochrony środowiska, realizowanych na obszarze danego województwa. Fundusz posiada osobowość prawną i może udzielać pomocy w postaci preferencyjnych pożyczek, dotacji oraz dopłat do kredytów.

Źródłem dochodów WFOŚiGW są opłaty i kary za gospodarcze korzystanie ze środowiska, wnoszone przez instytucje z obszaru województwa. Coraz większą część przychodów stanowią odsetki od udzielonych pożyczek, dzięki czemu Fundusz z roku na rok może przeznaczać coraz więcej środków finansowych na ochronę środowiska. Podstawowym zadaniem wojewódzkich funduszy jest finansowanie przedsięwzięć inwestycyjnych i pozainwestycyjnych w dziedzinie ochrony środowiska i gospodarki wodnej w celu realizacji zasady zrównoważonego rozwoju.



8. SYSTEM MONITORINGU I SPOSÓB OCENY REALIZACJI PLANU GOSPODARKI ODPADAMI

Ustawa o odpadach z dnia 27 kwietnia 2001 r. (tj. Dz. U. 2010 r. Nr 185, poz. 1243 z późn. zm.) wymaga, aby plany gospodarki odpadami aktualizowane były nie rzadziej niż raz na 4 lata.

Jeżeli założenia lub dane podstawowe ulegną istotnym zmianom lub jeśli zajdą jakiegokolwiek inne istotne zmiany mogące uniemożliwić wdrożenie obecnego planu, weryfikację można przeprowadzić przed upływem czteroletniego okresu.

Kolejnym elementem zarządzania i monitorowania systemem gospodarki odpadami jest sporządzanie raz na 2 lata sprawozdań z realizacji gminnych Planów Gospodarki Odpadami. Przygotowywane są one przez organ wykonawczy gminy i przekazywane do Rady Gminy. Do 31 marca 2013 roku należy sporządzić sprawozdanie z realizacji Planu Gospodarki Odpadami za okres 2011- 2012.

Ustawa o odpadach (art. 37) definiuje nowy system monitoringu – baz danych o odpadach, prowadzonych przez urzędy marszałkowskie. Na podstawie zbiorczych zestawień danych uzyskanych od posiadaczy odpadów i informacji uzyskanych od wojewodów i starostów, marszałek województwa będzie prowadzić wojewódzką bazę danych dotyczącą wytwarzania i gospodarowania odpadami wraz z rejestrem zezwoleń udzielonych w zakresie wytwarzania odpadów i gospodarki odpadami. Marszałek przygotowuje raport wojewódzki i przekazuje go ministrowi właściwemu do spraw środowiska. System ten powinien być podstawowym źródłem informacji o odpadach wykorzystywanym przy opracowywaniu, wdrażaniu i ocenie realizacji planów gospodarki odpadami. Zarządzanie systemem gospodarki odpadami wymaga zatem zbierania i ewidencjonowania dużej ilości danych i informacji dotyczących ilości i rodzajów wytwarzanych odpadów oraz instalacji do ich odzysku i unieszkodliwiania – bazy danych o odpadach prowadzone przez urzędy marszałkowskie. Władze gminy będą współuczestniczyć i wykorzystywać zbierane w tym systemie informacje.

Zadaniem systemu monitoringu, kontroli i egzekwowania przepisów jest zapewnienie, aby wszystkie jednostki zobligowane do posiadania określonych zezwoleń czy pozwoleń (w zakresie gospodarowania odpadami) rzeczywiście je posiadały i spełniały wszystkie warunki



określone w decyzjach administracyjnych. System ma także zapewnić spełnianie wymogów prawnych i obowiązujących norm.

Główne zadania związane z monitoringiem, kontrolą i egzekwowaniem przepisów to:

- monitoring i kontrola instalacji gospodarki odpadami,
- monitoring i kontrola przewoźników i pośredników (posiadaczy odpadów) zajmujących się gospodarowaniem odpadami,
- monitoring i kontrola instalacji niewymagających zezwoleń,
- monitoring i kontrola przemieszczania pewnych rodzajów odpadów,
- monitoring i kontrola transgranicznego przemieszczania odpadów,
- identyfikacja nielegalnych instalacji lub działań,
- egzekwowanie przepisów w związku z niedotrzymaniem warunków posiadania pozwoleń lub złamaniem wymogów czy obowiązujących norm.

Podstawą właściwego systemu oceny realizacji Planu jest dobry system sprawozdawczości, oparty na wskaźnikach (miernikach) stanu środowiska i zmiany presji na środowisko, a także na wskaźnikach świadomości społecznej. Poniżej zaproponowano wskaźniki, przyjmując że lista ta nie jest wyczerpująca i będzie sukcesywnie modyfikowana.

L.p.	Wskaźnik	Jednostka miary
<i>A. Wskaźniki stanu gospodarki odpadami i zmiany presji na środowisko</i>		
1	Masa odpadów wytworzonych – ogółem	Mg
2	Masa odpadów wytworzonych poddanych unieszkodliwianiu metodami biologicznymi	Mg
3	Masa odpadów wytworzonych poddanych unieszkodliwianiu metodami termicznymi	Mg
4	Masa odpadów wytworzonych poddanych składowaniu bez przetworzenia	Mg
5	Liczba decyzji wydanych przez wójta, gminy w zakresie gospodarki odpadami	szt.
6	Liczba zawartych umów na odbieranie odpadów komunalnych od właścicieli nieruchomości	szt.
7	Masa zebranych/ odebranych odpadów komunalnych – ogółem	Mg
8	Masa odpadów komunalnych zebranych/ odebranych selektywnie	Mg
9	Masa odpadów komunalnych zebranych/ odebranych jako zmieszane odpady komunalne	Mg



L.p.	Wskaźnik	Jednostka miary
10	Masa odpadów komunalnych zebranych/ odebranych jako zmieszane, poddanych przetwarzaniu metodami mechaniczno-biologicznymi	Mg
11	Masa odpadów komunalnych zebranych/ odebranych jako zmieszane odpady komunalne składowanych bez przetwarzania	Mg
12	Masa komunalnych odpadów ściekowych przekazanych do ZZO w Mszczonowie po wybudowaniu i uruchomieniu oczyszczalni ścieków w Żabiej Woli	Mg
13	Nakłady inwestycyjne na gospodarkę odpadami	zł/rok
14	Rejestr podmiotów : wytwarzających odpady, odzyskujących lub unieszkodliwiających odpady, zbierających/ transportujących odpady, eksportujących odpady poza teren Gminy, importujących odpady na teren Gminy	szt.
B. Wskaźniki świadomości społecznej		
1	Udział społeczeństwa w działaniach na rzecz poprawy gospodarki odpadami wg oceny jakościowej	%
2	Ilość gospodarstw uczestniczących w selektywnej zbiórce odpadów wielkogabarytowych i budowlanych	szt.
3	Ilość gospodarstw uczestniczących w selektywnej zbiórce zużytego sprzętu elektrycznego i elektronicznego	szt.
4	Ilość gospodarstw uczestniczących w selektywnej zbiórce odpadów medycznych i weterynaryjnych (przeterminowane leki, padłe zwierzęta)	szt.
5	Ilość gospodarstw uczestniczących w selektywnej zbiórce zużytych baterii	szt.
6	Ilość i jakość interwencji (wniosków) zgłaszanych przez mieszkańców (np. dzikie wysypiska)	liczba / opis
7	Liczba, jakość i skuteczność kampanii edukacyjno-informacyjnych,	liczba / opis

Określenie powyższych wskaźników wymaga posiadania odpowiednich informacji:

- pochodzących z monitoringu środowiska (grupa A), opracowane przez odpowiednie służby;
- pochodzących z przeprowadzenia odpowiednich badań społecznych (grupa B), np. raz na 4 lata. Badania te powinny być prowadzone przez wyspecjalizowane jednostki badania opinii społecznej. Mierniki społecznych efektów programu są wielkościami wolnozmiennymi. Są wynikiem badań opinii społecznej i specjalistycznych opracowań służących jakościowej ocenie udziału społeczeństwa w działaniach na rzecz poprawy



stanu środowiska, a także ocenie odbioru przez społeczeństwo efektów planu przez ilość i jakość interwencji zgłaszanych do Urzędu Gminy.

Cykliczna aktualizacja danych (w cyklu półrocznym lub rocznym) stworzy korzystne warunki do prowadzenia stałego bilansu odpadów komunalnych, niebezpiecznych i przemysłowych wytwarzanych bądź poddawanych procesom odzysku i unieszkodliwiania na terenie Gminy. W oparciu o analizę wskaźników będzie możliwa ocena efektywności realizacji „Planu gospodarki odpadami” a w oparciu o tą ocenę – aktualizować plan.



9. ODDZIAŁYWANIE PLANU NA ŚRODOWISKO

Ponieważ w Planie Gospodarki Odpadami dla Gminy Żabia Wola nie przewiduje się realizacji żadnych nowych inwestycji (np. instalacji do unieszkodliwiania, nowego składowiska odpadów) w zakresie gospodarki odpadami, to z jego wdrażaniem nie są związane żadne bezpośrednie negatywne oddziaływania. Negatywne oddziaływanie na środowisko bowiem wiąże się głównie z eksploatacją instalacji do odzysku i unieszkodliwiania odpadów, jednakże taka sytuacja w Gminie nie ma miejsca. Wszystkie wytworzone na terenie Gminy odpady komunalne są odzyskiwane i unieszkodliwiane w instalacjach położonych poza jej terenem. W związku z tym źródłem lokalnego oddziaływania na środowisko są jedynie miejsca zbiórki odpadów oraz transport odpadów.

Realizacja wyznaczonych celów i działań w PGO będzie oznaczała zasadniczą redukcję zagrożeń i uciążliwości wynikających z gospodarowania odpadami, co wpłynie w sposób pozytywny na środowisko Gminy. Nastąpi to poprzez:

- edukację ekologiczną mieszkańców gminy i przedsiębiorców w zakresie właściwego postępowania z odpadami
- zmniejszenie ilości odpadów niesegregowanych przeznaczonych do składowania
- doskonalenie systemu zbierania i odbioru odpadów od mieszkańców Gminy ("u źródła")
- doskonalenie selektywnej zbiórki odpadów „w sąsiedztwie”
- eliminację niekontrolowanego usuwania odpadów do środowiska (eliminacja dzikich wysypisk śmieci)
- stwarzanie możliwości zbiórki odpadów niebezpiecznych z sektora odpadów komunalnych
- brak planowanych instalacji mogących negatywnie wpłynąć na środowisko
- ograniczenie przekształceń krajobrazu gminy (rekultywacja zamkniętego składowiska w Petrykozach) a przez to poprawę jego estetyki
- zwiększenie bezpieczeństwa mieszkańców dzięki systematycznemu usuwaniu szczególnie groźnych odpadów – zawierających azbest
- wyeliminowanie nieprawidłowości w sposobie postępowania z odpadami dzięki wprowadzaniu gminnego systemu ewidencji i kontroli gospodarki odpadami zmniejszenie zagrożenia sanitarnego poprzez wdrożenie właściwych sposobów postępowania z odpadami medycznymi i weterynaryjnymi.



Ponadto zakłada się, że realizacja wskazanych w „*Planie*” działań przyczyni się także do wypełnienia spoczywających na Polsce obowiązków wynikających z przejęcia do polskiej legislacji dorobku prawnego Unii Europejskiej.

Dlatego zakłada się, że realizacja „*Planu...*” będzie miała pozytywne oddziaływanie na stan środowiska przyrodniczego i jakość życia mieszkańców Gminy.

Dla niniejszej Aktualizacji Planu Gospodarki Odpadami dla Gminy Żabia Wola zarówno Państwowy Wojewódzki Inspektor Sanitarny w Warszawie (opinia sanitarna ZNS.7111-1362-1/11.DB), jak również Regionalna Dyrekcja Ochrony Środowiska w Warszawie (pismo WOOŚ-I.410.541.2011.JD) zaopiniowały pozytywnie niniejszy „*Plan...*” jednogłośnie odstępując od konieczności przeprowadzenia strategicznej oceny oddziaływania na środowisko, stwierdzając, że dokument ten nie wyznacza ram dla późniejszej realizacji przedsięwzięć, mogących znacząco oddziaływać na środowisko.



10. STRESZCZENIE

Celem przygotowania opracowania jest aktualizacja Planu Gospodarki Odpadami dla Gminy Żabia Wola przyjętego Uchwałą Nr 5/2005 z dnia 7 lutego 2005 r. Aktualizacja Planu Gospodarki Odpadami obejmuje lata 2011 - 2014 z perspektywą do roku 2018.

W okresie obowiązywania Planu zaobserwowano poprawę sytuacji w gospodarce odpadami w Gminie. Do osiągnięć realizacyjnych na terenie gminy można zaliczyć:

- realizowanie selektywnej zbiórki odpadów opakowaniowych „u źródła” oraz „w sąsiedztwie”,
- sukcesywne zwiększenie zakresu zbiórki ilości i rodzajów odpadów u źródła,
- prowadzenie zbiórki odpadów niebezpiecznych wydzielonych ze strumienia odpadów komunalnych:
 - zużytych baterii (akcja zbiórki prowadzona w szkołach z terenu gminy),
 - zużytego sprzętu elektrycznego i elektronicznego,
 - przeterminowanych leków od ludności (m.in. w aptekach).
- zapobieganie niekontrolowanemu wprowadzaniu odpadów komunalnych do środowiska – likwidacja „dzikich wysypisk odpadów” z terenu gminy,
- podnoszenie świadomości ekologicznej mieszkańców gminy poprzez organizowanie licznych akcji proekologicznych (szczególnie dzieci i młodzież),
- pozyskanie środków finansowych z Wojewódzkiego Funduszu Ochrony Środowiska i Gospodarki Odpadami na realizację zadań związanych z usuwaniem wyrobów zawierających azbest.

Pomimo realizacji powyższych działań, system gospodarki odpadami w Gminie wymaga ciągłego doskonalenia oraz wzmocnienia mechanizmów zarządzania i kontroli systemu poprzez:

- zwiększenie działań kontrolnych w stosunku do przedsiębiorstw działających na terenie Gminy w stosunku do przekazywanych danych na temat ilości wytwarzanych odpadów oraz sposobu ich zagospodarowania,
- zwiększać możliwość prowadzenia selektywnej zbiórki odpadów poprzez zwiększanie liczby pojemników do tego celu,



- dalsze prowadzenie zbiórki odpadów niebezpiecznych wydzielonych ze strumienia odpadów komunalnych poprzez postawienie specjalnych pojemników np. w budynku Gminy, w sklepach,
- ciągłe podnoszenie świadomości mieszkańców na temat prawidłowo prowadzonej gospodarki odpadami.

Plan Gospodarki odpadami zaktualizowano zgodnie z Polityką Ekologiczną Państwa opierając się w szczególności na hierarchizacji postępowania z odpadami, z aktualną sytuacją w gospodarce odpadami w Gminie oraz uwzględniając wytyczne zawarte w *Krajowym Planie Gospodarki Odpadami 2014, Wojewódzkim Planie Gospodarki Odpadami dla Mazowsza na lata 2007-2011 z uwzględnieniem lat 2012-2015 oraz Planie Gospodarki Odpadami dla Powiatu Grodziskiego na lata 2009-2012 z perspektywą do roku 2016.*

W „*Planie...*” przedstawiony został aktualny stan gospodarki odpadami, przewidywane zmiany ilości i składu odpadów, zostały określone bieżące problemy, prognozowane zmiany w gospodarce odpadami oraz cele i działania zmierzające do poprawy sytuacji w zakresie gospodarki odpadami.

Głównymi celami Gminnego Planu Gospodarki Odpadami są:

- zapobieganie powstawaniu odpadów;
- zmniejszenie ilości wszystkich odpadów kierowanych na składowiska odpadów;
- intensyfikacja edukacji ekologicznej promującej właściwe postępowanie z odpadami oraz prowadzenie skutecznej kampanii informacyjno-edukacyjnej w tym zakresie;
- wyeliminowanie praktyki nielegalnego składowania odpadów;
- zakończenie uporządkowania składowisk odpadów innych niż niebezpieczne i obojętne - w odniesieniu do składowiska odpadów innych niż niebezpieczne i obojętne w miejscowości Petrykozy zamkniętego w 2010 r., prowadzony powinien być monitoring postępu prac związanych z rekultywacją tego składowiska, przez właściwe organy;
- doskonalenie zorganizowanego wśród mieszkańców gminy systemu gospodarki odpadami oraz zwiększenie jego efektywności;
- doskonalenie systemu selektywnej zbiórki odpadów (osiągnięcie odpowiednich poziomów selektywnego zbierania odpadów);
- bezpieczne dla zdrowia ludzi usunięcie wyrobów zawierających azbest;
- ograniczenie masy odpadów opakowaniowych składowanych na składowisku.



„Plan...” zawiera również szacunkowe koszty gospodarki odpadami na najbliższe lata oraz sposoby finansowania realizacji zamierzonych celów. Omówione zostały także niektóre źródła finansowania „Planu...”, takie jak fundusze unijne czy Fundusze Ochrony Środowiska i Gospodarki Wodnej.

Wykonanie poszczególnych działań będzie oceniane w oparciu o sprawozdania z realizacji Planu a osiągnięcie określonych celów będzie natomiast na bieżąco monitorowane za pomocą przedstawionych wskaźników. Źródłem danych na temat wielkości wskaźników będą informacje zebrane w ramach systemu administracyjnego, danych statystycznych oraz danych zawartych w sprawozdaniach z realizacji gminnego planu.

W „Planie ...” uwzględniono oddziaływanie planu gospodarki odpadami na środowisko. Ocenia się, że realizacja założeń programu gospodarki odpadami będzie miała bardzo pozytywny wpływ na środowisko, natomiast nie wykonanie zadań zawartych w planie doprowadzi nieuchronnie do znacznego zwiększenia degradacji środowiska przyrodniczego na terenie Gminy Żabia Wola.

Plan Gospodarki Odpadami dla Gminy Żabia Wola stanowi integralną część Programu Ochrony Środowiska dla Gminy Żabia Wola.