

*Załącznik  
do Uchwały nr 130/XIV/2015  
RADY GMINY ŻABIA WOLA  
z dnia 24 listopada 2015 r.*

***DIAGNOZA ZAPOTRZEBOWANIA NA WSPARCIE Z EFS  
W RAMACH OSI 10 EDUKACJA DLA ROZWOJU  
RPO WM 2014 -2020***

Autorzy: Marzena Pytlak, Barbara Owczarek, Barbara Gradkowska, Krystyna Pietrzak

***Żabia Wola, 23.11.2015***

## Spis treści

1.	Opis obszaru problemowego.....	3
2.	Opis procedury diagnozy .....	5
2.1.	Diagnoza i analiza problemu .....	5
2.2.	Zastosowane narzędzia badawcze .....	6
2.3.	Wskaźniki i źródła danych .....	7
3.	Wyniki diagnozy potrzeb Szkoły Podstawowej w Józefinie.....	10
4.	Wyniki diagnozy potrzeb Publicznej Szkoły Podstawowej w Ojrzeńcu .....	23
5.	Wyniki diagnozy potrzeb Publicznej Szkoły Podstawowej w Skuławach .....	34
6.	Wyniki diagnozy potrzeb Gimnazjum w Józefinie .....	46
7.	Wnioski i rekomendacje rozwojowe .....	60
7.1.	Analiza wyników diagnozy.....	60
7.1.1.	Sprawdzian szóstoklasisty .....	60
7.1.2.	Egzamin gimnazjalny .....	60
7.1.3.	Zajęcia pozalekcyjne.....	61
7.1.4.	Dokształcanie kadry pedagogicznej.....	61
7.1.5.	Baza dydaktyczna .....	61
7.1.6.	Doradztwo zawodowe.....	61
7.2.	Wskazania i rekomendacje.....	62
7.2.1.	Zapotrzebowanie uczniów na różnorodne zajęcia pozalekcyjne .....	62
7.2.2.	Baza dydaktyczna .....	63
7.2.3.	Dokształcanie kadry pedagogicznej.....	64
7.2.4.	Doradztwo zawodowe.....	64
8.	Spis tabel .....	65
9.	Spis rysunków .....	67

## 1. Opis obszaru problemowego

Gmina wiejska Żabia Wola położona jest w województwie mazowieckim w powiecie grodziskim. Gmina posiada charakter rolniczy, użytki rolne stanowią ok 70%, stopniowo jednak coraz szerzej pełni funkcję rejonu rekreacji i wypoczynku. Stopa bezrobocia w powiecie grodziskim wg danych z 2013 roku wynosiła 7,8% i w latach 2011-2013 ulegała stopniowemu zwiększeniu. Najliczniejszą grupą bezrobotnych stanowią ci z wykształceniem gimnazjalnym i niższym. Biorąc pod uwagę wiek, największą grupę stanowią osoby w przedziale wieku 25-34 lata. W 2013 roku w gminie zameldowanych było 7908 osób, w tym 3971 kobiet, co stanowiło 75 osób na 1 km<sup>2</sup>. Największą grupę stanowiły osoby w wieku 35-39 lat. W wieku przedprodukcyjnym były 1772 osoby, produkcyjnym 4991 osób, poprodukcyjnym 1145 osób.

Na terenie gminy Żabia Wola działają następujące gimnazja i szkoły podstawowe:

- a) Szkoła Podstawowa w Józefinie,
- b) Szkoła Podstawowa w Ojrzanowie,
- c) Szkoła Podstawowa w Skułach,
- d) Gimnazjum w Józefinie.

Grupą docelową objętą wsparciem w ramach planowanych działań projektowych są:

- a) uczniowie klas 1-6 szkół podstawowych,
- b) uczniowie klas 1-3 gimnazjum,
- c) nauczyciele szkół podstawowych,
- d) nauczyciele gimnazjum.

Wsparcie w ramach projektu powinno pomóc w rozwiązaniu problemów w szkołach podstawowych i gimnazjach na terenie gminy Żabia Wola, głównie poprzez:

- a) podnoszenie jakości pracy szkoły w zakresie kształcenia i wychowania,
- b) polepszenie wyników uzyskiwanych na sprawdzianie i egzaminie gimnazjalnym,
- c) dostosowanie bazy szkoły do wyzwań nowoczesnego procesu dydaktycznego,
- d) przeciwdziałanie wypaleniu zawodowemu nauczycieli (szkolenia, kontakt z nowymi formami edukacji),
- e) stosowanie nowatorskich form i metod pracy dydaktycznej,
- f) wyrównywanie szans edukacyjnych uczniów,
- g) mobilizowanie, motywowanie i pomoc uczniom szczególnie uzdolnionym,
- h) rozbudzanie ciekawości poznawczej ucznia przez urozmaicanie metod i form pracy, indywidualizacja pracy z uczniem zdolnym i słabym,
- i) podniesienie poziomu atrakcyjności procesu nauczania poprzez wykorzystywanie komputerowych programów edukacyjnych, lekcji z wykorzystaniem zasobów Internetu, prezentacji komputerowych itp.,
- j) wdrażanie innowacji pedagogicznych,
- k) rozwiązywanie problemów w organizacji pracy poza lekcjami (np. zorganizowanie transportu dzieci ze szkoły do domu, zakup pomocy dydaktycznych uatrakcyjnających zajęcia),
- l) integrowanie społeczności uczniowskiej poprzez organizację imprez i uroczystości ogólnoszkolnych i klasowych.

Zakres diagnozy obejmuje:

- a) analizę wyników osiągniętych przez uczniów,
- b) analizę zapotrzebowania na zajęcia pozalekcyjne, ze szczególnym uwzględnieniem zajęć matematyczno-przyrodniczych oraz zajęć rozwijających kompetencje kluczowe na rynku pracy,
- c) analizę bazy wyposażenia szkoły pod kątem nauczania przedmiotów matematyczno-przyrodniczych i TIK,
- d) analizę zapotrzebowania nauczycieli na doskonalenie zawodowe.

Celem ogólnym diagnozy jest określenie zapotrzebowania na wsparcie w ramach projektu, a w szczególności:

- a) analiza wyników osiągniętych przez uczniów,
- b) analiza zapotrzebowania na zajęcia pozalekcyjne, ze szczególnym uwzględnieniem zajęć matematyczno-przyrodniczych oraz zajęć rozwijających kompetencje kluczowe na rynku pracy,
- c) analiza bazy wyposażenia szkoły pod kątem nauczania przedmiotów matematyczno-przyrodniczych i TIK,
- d) analiza zapotrzebowania nauczycieli na doskonalenie zawodowe.

## 2. Opis procedury diagnozy

### 2.1. Diagnoza i analiza problemu

Diagnoza problemu została oparta na analizie danych zastanych i badaniu ankietowym.

Analiza danych zastanych, tzw. desk research, wykorzystuje przede wszystkim dokumenty opracowane w szkole oraz raporty Okręgowej Komisji Egzaminacyjnej.

Wykaz źródeł:

- a) Koncepcja Pracy Szkoły Podstawowej im. Kawalerów Orderu Uśmiechu w Józefinie,
- b) Koncepcja funkcjonowania i rozwoju Szkoły Podstawowej im. Stefanii Dziewulskiej w Ojrzanowie,
- c) Koncepcja Pracy Szkoły Podstawowej im. Marii Kownackiej w Skułach,
- d) Program Wychowawczy Gimnazjum im. Józefa Chełmońskiego w Józefinie,
- e) Średnie wyniki szkół - egzamin gimnazjalny 2015 - opracowane przez OKE w Warszawie,
- f) [www.kuratorium.waw.pl](http://www.kuratorium.waw.pl): Wyniki sprawdzianu i egzaminu gimnazjalnego 2015 r.
- g) Średnie wyniki w powiatach województwa mazowieckiego z egzaminu gimnazjalnego w 2015 roku - opracowane przez Okręgową Komisję Egzaminacyjną w Warszawie,
- h) Średnie wyniki w gminach województwa mazowieckiego z egzaminu gimnazjalnego w 2015 roku - opracowane przez Okręgową Komisję Egzaminacyjną w Warszawie,
- i) Średnie wyniki w szkołach województwa mazowieckiego z egzaminu gimnazjalnego w 2015 roku - opracowane przez Okręgową Komisję Egzaminacyjną w Warszawie,
- j) Średnie wyniki w powiatach, gminach i szkołach województwa mazowieckiego z egzaminu gimnazjalnego w 2014 roku - opracowane przez Okręgową Komisję Egzaminacyjną w Warszawie,
- k) Średnie wyniki w powiatach województwa mazowieckiego z egzaminu gimnazjalnego w 2013 roku - opracowane przez Okręgową Komisję Egzaminacyjną w Warszawie,
- l) Średnie wyniki w szkołach województwa mazowieckiego z egzaminu gimnazjalnego w 2012 roku - opracowane przez Okręgową Komisję Egzaminacyjną w Warszawie,
- m) Średnie wyniki procentowe dla powiatów województwa mazowieckiego ze sprawdzianu szóstoklasisty w 2015 roku - opracowane przez Okręgową Komisję Egzaminacyjną w Warszawie,
- n) Średnie wyniki procentowe w gminach województwa mazowieckiego ze sprawdzianu szóstoklasisty w 2015 roku - opracowane przez Okręgową Komisję Egzaminacyjną w Warszawie,
- o) Średnie wyniki procentowe w szkołach województwa mazowieckiego ze sprawdzianu szóstoklasisty w 2015 roku - opracowane przez Okręgową Komisję Egzaminacyjną w Warszawie,
- p) Średnie wyniki w powiatach, gminach i szkołach województwa mazowieckiego ze sprawdzianu szóstoklasisty w 2014 roku - opracowane przez Okręgową Komisję Egzaminacyjną w Warszawie,
- q) Średnie wyniki procentowe w powiatach województwa mazowieckiego ze sprawdzianu szóstoklasisty w 2013 roku - opracowane przez Okręgową Komisję Egzaminacyjną w Warszawie,

- r) EWD - wskaźniki trzyletnie, dostępne na stronie internetowej <http://ewd.edu.pl/>.

Diagnoza bazuje również na badaniu ankietowym, które zostało zrealizowane w okresie od sierpnia do października 2015 r. Podczas badania wykorzystano 9 ankiet:

- a) Ankieta nr 1 potrzeb placówki oświatowej,
- b) Ankieta nr 2 zapotrzebowanie na wyposażenie pracowni z przedmiotu przyroda,
- c) Ankieta nr 3 zapotrzebowanie na wyposażenie pracowni z przedmiotu biologia,
- d) Ankieta nr 4 zapotrzebowanie na wyposażenie pracowni z przedmiotu chemia ,
- e) Ankieta nr 5 zapotrzebowanie na wyposażenie pracowni z przedmiotu geografia,
- f) Ankieta nr 6 zapotrzebowanie na wyposażenie pracowni z przedmiotu fizyka,
- g) Ankieta nr 7 zapotrzebowanie na wyposażenie pracowni z przedmiotu matematyka,
- h) Ankieta nr 8 zapotrzebowanie na pomoce dydaktyczne i inny sprzęt niezbędny do realizacji programów nauczania z wykorzystaniem TIK,
- i) Ankieta nr 9 spełnienie funkcjonalności cyfrowej szkoły w perspektywie 2020,
- j) Ankieta nr 10 inwentaryzacja sprzętu zakupionego ze środków UE i wciąż używanego w szkole.

Szkoły podstawowe - ankiety 1, 2, 7, 8, 9, 10

Gimnazjum - ankiety 1, 3, 4, 5, 6, 7, 8, 9, 10

## 2.2. Zastosowane narzędzia badawcze

Kwestionariusz ankiety nr 1 składał się z 30 pytań (otwartych, półotwartych, zamkniętych) obejmujących następujące obszary:

- a) dane szkoły (liczba uczniów w podziale na klasy, wyniki szkoły, średnia odległość od szkoły itp., czy szkoła posiada dokumenty dotyczące rozwoju szkoły, jej wizji itp.),
- b) zajęcia pozalekcyjne (jakie zajęcia były realizowane w szkole w ramach projektów, w ramach budżetu gminy, zapotrzebowanie na zajęcia wyrównawczo-kompensacyjne, zapotrzebowanie na zajęcia dodatkowe, czy w szkole jest nauczyciel, który może poprowadzić zajęcia, pytanie dotyczące możliwości organizacji półkolonii, zainteresowanie zastosowaniem innowacyjnych metod nauczania),
- c) program doradztwa edukacyjno-zawodowego (czy w szkole funkcjonuje Szkolny Ośrodek Kariery, czy szkoła zatrudnia psychologa, czy w szkole prowadzone są zajęcia z doradztwa edukacyjno-zawodowego, w jaki sposób prowadzone są zajęcia z doradztwa edukacyjno-zawodowego, zapotrzebowanie na formy doradztwa edukacyjno-zawodowego),
- d) baza dydaktyczna szkoły - zapotrzebowanie szkół na sprzęt dydaktyczny w odniesieniu do poszczególnych pracowni np. matematycznej, informatycznej chemicznej, logopedycznej, pytania diagnozujące liczbę osób niepełnosprawnych w szkole i rodzaj niepełnosprawności w powiązaniu z zapotrzebowaniem na remont lub dostosowanie sal do potrzeb tych osób),
- e) doskonalenie kompetencji kadry dydaktycznej (zainteresowanie nauczycieli podnoszeniem kwalifikacji m.in. w obszarze nowych, innowacyjnych metod nauczania),
- f) zaangażowanie rodziców / opiekunów prawnych w proces edukacji dzieci i młodzieży (pytanie o formy zaangażowania),
- g) dodatkowe uwagi.

Kwestionariusze ankiet nr 2 do nr 6 składają się z pytań dotyczących posiadania przez szkołę wyposażenia pracowni zgodnie z katalogiem wyposażenia szkolnych pracowni przedmiotów przyrodniczych opracowany przez MEN, badana jest ilość sprzętu posiadana przez szkołę oraz jaka ilość powinna być dokupiona. Badane jest również zapotrzebowanie na inne wyposażenie niewymienione w katalogu MEN. Ankieta nr 7 bada zapotrzebowanie na wyposażenie pracowni matematycznej.

Kwestionariusz ankiety nr 8 bada zapotrzebowanie na pomoce dydaktyczne i inny sprzęt niezbędny do realizacji programów nauczania z wykorzystaniem TIK zgodny z katalogiem określonym przez MEN, badana jest ilość sprzętu posiadana przez szkołę oraz jaka ilość powinna być dokupiona. Badane jest również zapotrzebowanie na inne wyposażenie niewymienione w katalogu MEN.

Kwestionariusz ankiety nr 9 bada spełnienie funkcjonalności cyfrowej szkoły w perspektywie 2020, a w szczególności stan spełnienia tych funkcjonalności na dzień wypełnienia ankiety oraz konieczne działania w celu spełnienia powyższych funkcjonalności.

Kwestionariusz ankiety nr 10 dotyczy inwentaryzacji sprzętu zakupionego ze środków Unii Europejskiej i wciąż używanego w szkole.

### 2.3. Wskaźniki i źródła danych

**Tabela 1. Wskaźniki i źródła danych**

Lp.	Wskaźnik	Źródło danych
1.	Liczba uczniów w szkole w podziale na płeć	Ankieta nr 1
2.	Udział uczniów dojeżdżających do szkoły oraz średnia odległość dojazdu	Ankieta nr 1
3.	EWD szkoły	Ankieta nr 1
4.	Wyniki egzaminów zewnętrznych	Ankieta nr 1, Średnie wyniki szkół - egzamin gimnazjalny 2015 - opracowane przez OKE w Warszawie, <a href="http://www.kuratorium.waw.pl">www.kuratorium.waw.pl</a> : Wyniki sprawdzianu i egzaminu gimnazjalnego 2015 r. Średnie wyniki w powiatach województwa mazowieckiego z egzaminu gimnazjalnego w 2015 roku - opracowane przez Okręgową Komisję Egzaminacyjną w Warszawie, Średnie wyniki w gminach województwa mazowieckiego z egzaminu gimnazjalnego w 2015 roku - opracowane przez Okręgową Komisję Egzaminacyjną w Warszawie, Średnie wyniki w szkołach województwa mazowieckiego z egzaminu gimnazjalnego w 2015 roku - opracowane przez Okręgową Komisję Egzaminacyjną w Warszawie, Średnie wyniki w powiatach, gminach i szkołach województwa mazowieckiego z egzaminu gimnazjalnego w 2014 roku - opracowane przez Okręgową Komisję Egzaminacyjną w Warszawie, Średnie wyniki w powiatach województwa mazowieckiego z egzaminu gimnazjalnego w 2013 roku - opracowane przez Okręgową Komisję Egzaminacyjną w Warszawie, Średnie wyniki w szkołach województwa mazowieckiego z egzaminu gimnazjalnego w 2012 roku - opracowane przez Okręgową Komisję Egzaminacyjną w Warszawie,

		<p>Średnie wyniki procentowe dla powiatów województwa mazowieckiego ze sprawdzianu szóstoklasisty w 2015 roku - opracowane przez Okręgową Komisję Egzaminacyjną w Warszawie,</p> <p>Średnie wyniki procentowe w gminach województwa mazowieckiego ze sprawdzianu szóstoklasisty w 2015 roku - opracowane przez Okręgową Komisję Egzaminacyjną w Warszawie,</p> <p>Średnie wyniki procentowe w szkołach województwa mazowieckiego ze sprawdzianu szóstoklasisty w 2015 roku - opracowane przez Okręgową Komisję Egzaminacyjną w Warszawie,</p> <p>Średnie wyniki w powiatach, gminach i szkołach województwa mazowieckiego ze sprawdzianu szóstoklasisty w 2014 roku - opracowane przez Okręgową Komisję Egzaminacyjną w Warszawie,</p> <p>Średnie wyniki procentowe w powiatach województwa mazowieckiego ze sprawdzianu szóstoklasisty w 2013 roku - opracowane przez Okręgową Komisję Egzaminacyjną w Warszawie,</p> <p>EWD- wskaźniki trzyletnie, dostępne na stronie internetowej <a href="http://ewd.edu.pl/">http://ewd.edu.pl/</a></p>
5.	Rodzaj i liczba zajęć pozalekcyjnych finansowanych w poprzednim roku szkolnym realizowane w ramach budżetu szkoły	Ankieta nr 1
6.	Rodzaj i liczba zajęć pozalekcyjnych finansowanych w poprzednim roku szkolnym realizowane z źródeł innych niż budżet szkoły	Ankieta nr 1
7.	Zapotrzebowanie na zajęcia: zajęcia kompensacyjno-wyrównawcze, zajęcia dodatkowe rozwijające	Ankieta nr 1
8.	Dodatkowa aktywność szkoły w okresie wakacji	Ankieta nr 1
9.	Organizacja wydarzeń promujących naukę	Ankieta nr 1
10.	Zapotrzebowanie uczniów na zajęcia rozwijające kompetencje kluczowe zgodnie z definicją z wytycznych dot. Edukacji	Ankieta nr 1
11.	Rodzaje specjalnych potrzeb edukacyjnych uczniów	Ankieta nr 1
12.	Forma doradztwa edukacyjnego w szkole oferowanego uczniom	Ankieta nr 1
13.	Zaplecze dydaktyczne szkoły	Ankieta nr 1
14.	Zapotrzebowanie na wyposażenie pracowni biologicznej	Ankieta nr 3
15.	Zapotrzebowanie na wyposażenie pracowni chemicznej	Ankieta nr 1, Ankieta nr 4
16.	Zapotrzebowanie na wyposażenie pracowni fizycznej	Ankieta nr 1, Ankieta nr 6
17.	Zapotrzebowanie na wyposażenie pracowni geograficznej	Ankieta nr 5
18.	Zapotrzebowania na wyposażenie pracowni matematycznej	Ankieta nr 1, Ankieta nr 7
19.	Zapotrzebowanie na wyposażenie pracowni informatycznej	Ankieta nr 1, Ankieta nr 8
20.	Zapotrzebowanie na wyposażenie pracowni przyrodniczej	Ankieta nr 1, Ankieta nr 2
21.	Zapotrzebowanie na wyposażenie pozostałych	Ankieta nr 1



	pracowni	
22.	Spełnienie funkcjonalności cyfrowej szkoły w perspektywie 2020	Ankieta nr 9
23.	Inwentaryzacja posiadanego sprzętu zakupionego ze środków UE	Ankieta nr 10
24.	Liczba uczniów niepełnosprawnych z podziałem na płeć oraz rodzaj niepełnosprawności	Ankieta nr 1
25.	Zapotrzebowanie na doskonalenie kompetencji kadry dydaktycznej	Ankieta nr 1

### 3. Wyniki diagnozy potrzeb Szkoły Podstawowej w Józefinie

Wskaźnik 1: Liczba uczniów i uczennic w szkole w roku szkolnym 2015/2016 w podziale na płeć

Tabela 2. Liczba uczniów/c w roku szkolnym 2015/2016 w podziale na płeć

	Liczba uczniów/c	Kobiety	Mężczyźni
SP klasy 1-3	224	96	128
SP klasy 4-6	152	72	80

Wskaźnik 2: Udział uczniów dojeżdżających do szkoły oraz średnia odległość dojazdu

Do szkoły dojeżdża 73% uczniów, średnia odległość dojazdu wynosi 2,6 km.

Wskaźnik 3: Wyniki egzaminów zewnętrznych

Tabela 3. Wyniki sprawdzianu szóstoklasisty 2015 na tle gminy, powiatu, województwa, kraju

Sprawdzian 2015	Średni wynik % SZKOŁY	Średni wynik % GMINY	Średni wynik % POWIATU	Średni wynik % WOJEWÓDZTWA	Średni wynik % KRAJU
Część I sprawdzianu [%]	66,9	69,4	70,6	69,8	67,0
Język polski [%]	72,2	74,9	76,5	76,0	73,0
Matematyka [%]	61,5	63,8	64,3	64,0	61,0
Język angielski [%]	76,4	77,8	83,4	80,4	78,0

Rysunek 1. Wyniki sprawdzianu szóstoklasisty 2015 na tle gminy, powiatu, województwa, kraju

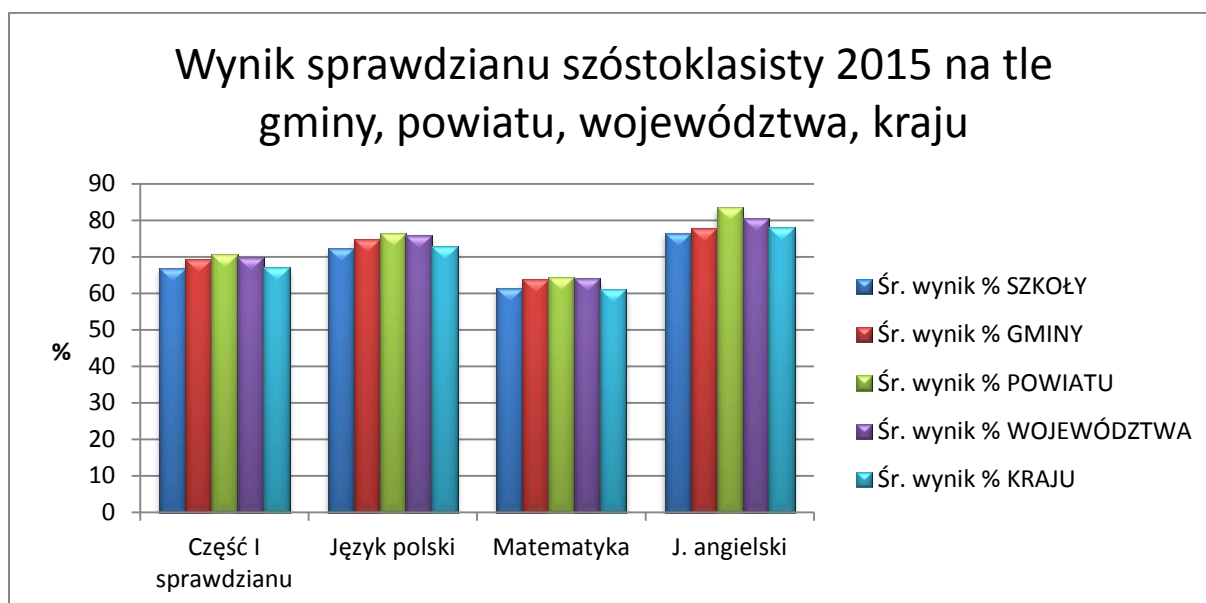


Tabela 4. Wyniki sprawdzianu szóstoklasisty 2015 w podziale na płeć

Ogółem cz. I [%]		Język polski [%]		Matematyka [%]		Język angielski [%]	
Kobiety	Mężczyźni	K	M	K	M	K	M
71,0	63,0	78,4	66,6	67,7	59,4	78,6	74,0

**Rysunek 2. Wyniki sprawdzianu szóstoklasisty 2015 w podziale na płeć**



Wskaźnik 4: Rodzaj i liczba zajęć pozalekcyjnych finansowanych w poprzednim roku szkolnym realizowane w ramach budżetu szkoły

**Tabela 5. Zajęcia realizowane w ramach budżetu szkoły w roku szkolnym 2014/2015**

Lp.	Rodzaj zajęć	Liczba grup
1.	Zajęcia korekcyjno-kompensacyjne	10
2.	Zajęcia socjoterapeutyczne	2

Wskaźnik 5: Rodzaj i liczba zajęć pozalekcyjnych finansowanych w poprzednim roku szkolnym realizowane ze źródeł innych niż budżet szkoły

W roku szkolnym 2014/2015 w szkole nie były prowadzone zajęcia pozalekcyjne realizowane z innych źródeł niż budżet szkoły.

Wskaźnik 6: Zapotrzebowanie na zajęcia: zajęcia kompensacyjno-wyrównawcze, zajęcia dodatkowe rozwijające

**Tabela 6. Zapotrzebowanie na zajęcia wyrównawcze i kompensacyjne**

Lp.	Szkoła podstawowa klasy 1-3	Szkoła podstawowa klasy 4-6
1	logopedyczne	logopedyczne
2	rewalidacyjne	rewalidacyjne
3	korekcyjno-kompensacyjne	korekcyjno-kompensacyjne
4		matematyczne
5		z języka polskiego
6	z języka angielskiego	z języka angielskiego
7	dydaktyczno-wychowawcze	z przedmiotów przyrodniczych

**Tabela 7. Zapotrzebowanie na zajęcia rozwijające**

Lp.	Szkoła podstawowa klasy 1-3	Szkoła podstawowa klasy 4-6
1	z języka angielskiego	z języka angielskiego
2	teatralno-wokalne	teatralno-wokalne
3	plastyczne	plastyczne
4	ekologiczno-przyrodnicze	żywe lekcje historii
5	zdrowy tryb życia (dietetyka + warsztaty zdrowego gotowania)	ekologiczno-przyrodnicze
6	sportowe	zdrowy tryb życia (dietetyka + warsztaty zdrowego gotowania)
7	edukacyjne gry planszowe rozwijające min. kreatywność, umiejętności logiczne i matematyczne	wspomagające naukę ortografii
8	wycieczki edukacyjne	rozwijające umiejętności uczenia się i zapamiętywania
9	zajęcia komputerowe	sportowe
10	zajęcia z robotyki	edukacyjne gry planszowe rozwijające min. kreatywność, umiejętności logiczne i matematyczne
11	matematyczne	wycieczki edukacyjne
12		zajęcia komputerowe
13		matematyka
14		programowanie

Wskaźnik 7: Dodatkowa aktywność szkoły w okresie wakacji

W czasie wakacji w szkole były prowadzone półkolonie.

Wskaźnik 8: Organizacja wydarzeń promujących naukę

W szkole nie są organizowane wydarzenia popularyzujące naukę przedmiotów ścisłych i przyrodniczych.

Wskaźnik 9: Zapotrzebowanie uczniów na zajęcia rozwijające kompetencje kluczowe zgodnie z definicją z wytycznych dot. edukacji

W szkole jest zapotrzebowanie na innowacyjne zajęcia rozwijające takie kompetencje jak:

- porozumiewanie się w językach obcych,
- kompetencje matematyczne i podstawowe kompetencje naukowo – techniczne,
- kompetencje informatyczne,
- umiejętność uczenia się,
- kompetencje społeczne ,
- inicjatywność, przedsiębiorczość, kreatywność.

Wskaźnik 10: Rodzaje specjalnych potrzeb edukacyjnych uczniów

W szkole uczą się uczniowie o specjalnych potrzebach edukacyjnych wynikających z:

- zaburzeń (np. rozwojowych, obniżonych możliwości intelektualnych, wad wymowy),
- niedostosowania społecznego albo zagrożenia niedostosowaniem społecznym,
- zaburzeń w funkcjonowaniu emocjonalno - społecznym,
- specyficznych trudności w uczeniu się, w tym niepowodzeń edukacyjnych,

- e) zaniedbań środowiskowych związanych z sytuacją bytową ucznia i jego rodziny, sposobem spędzania czasu wolnego i kontaktami środowiskowymi.

Wskaźnik 11: Forma doradztwa edukacyjnego w szkole oferowanego uczniom

W szkole nie są prowadzone zajęcia z doradztwa zawodowego.

Wskaźnik 12: Zaplecze dydaktyczne szkoły

Szkoła dysponuje następującym zapleczem dydaktycznym:

- a) biblioteka,
- b) sala gimnastyczna,
- c) boisko,
- d) pracownia komputerowa z dostępem do Internetu nie wyposażona zgodnie z rekomendacją MEN "Cyfrowa szkoła",
- e) 9 tablic multimedialnych,
- f) pracownia logopedyczna,
- g) podjazd dla wózków inwalidzkich,
- h) winda.

Wskaźnik 13: Zapotrzebowanie na wyposażenie pracowni informatycznej

**Tabela 8. Zapotrzebowanie na pomoce dydaktyczne i inny sprzęt niezbędny do realizacji programów nauczania z wykorzystaniem TIK (lista przygotowana przez MEN)**

Lp.	Przedmiot	Jest w pracowni (liczba szt.)
1.	urządzenia sieciowe (tj. firewall, przełącznik zarządzalny - urządzenia umożliwiające konfigurację V-Lanów	0
2.	okablowanie strukturalne - umożliwia wykonanie szkolnych sieci komputerowych	1
3.	router z wbudowanymi lub zewnętrznymi modułami zapory sieciowej i systemem blokowania włamań (IPS) - urządzenie sieciowe służące do łączenia różnych sieci komputerowych;	0
4.	zasilacz UPS - urządzenie, którego funkcją jest podtrzymanie pracy urządzeń elektronicznych w przypadku zaniku zasilania (konieczny przy zakupie NAS);	0
5.	klimatyzator – urządzenie niezbędne do zapewnienia odpowiednich warunków pracy urządzeń infrastruktury sieciowej;	1
6.	przenośny komputer dla ucznia, wraz z oprogramowaniem, lub inne mobilne urządzenie mające funkcje komputera - urządzenia wyposażone w zainstalowany system operacyjny.	0
7.	przenośny komputer dla nauczyciela, wraz z oprogramowaniem, lub inne mobilne urządzenie mające funkcje komputera - urządzenia wyposażone w zainstalowany system operacyjny	1
8.	dedykowane urządzenie umożliwiające ładowanie oraz zarządzanie mobilnym sprzętem komputerowym;	0
9.	sieciowe urządzenie wielofunkcyjne - urządzenie współpracujące z komputerem umożliwiające co najmniej drukowanie, kopiowanie i skanowanie;	0

10.	drukarka 3D - urządzenie umożliwiające przestrzenne drukowanie trójwymiarowych fizycznych obiektów na podstawie komputerowego modelu;	0
11.	cyfrowe urządzenie zapisujące obraz lub/i dźwięk z oprzyrządowaniem i statywem - urządzenie zapisujące obraz i dźwięk podobnie jak informacje w pamięci komputera;	0
12.	wielkoformatowe, niskoemisyjne, interaktywne urządzenia do projekcji obrazu i emisji dźwięku – np. tablice interaktywne, wideoprojektory, ekrany dotykowe itd.	0
13.	cyfrowe systemy pomiarowe – służące do otrzymywania, przetwarzania, przesyłania oraz zapamiętywania informacji pomiarowej;	0
14.	serwer plików NAS - urządzenie umożliwiające składowanie danych (NAS Network Attached Storage) minimum 2 dyskowy;	0
15.	kontroler WLAN - urządzenie zarządzające szkolną siecią bezprzewodową;	0
16.	punkt dostępowy - urządzenie zapewniające dostęp do sieci komputerowej za pomocą bezprzewodowego nośnika transmisyjnego;	0
17.	wizualizer - urządzenie służące do prezentacji. Umożliwia pokazanie na ekranie (w połączeniu z projektorem) zarówno płaskiego, jak i przestrzennego przedmiotu.	0
18.	system do zbierania i analizowania odpowiedzi – system, który pozwala na tworzenie sprawdzianów, zarządzanie wynikami, nadzorowanie pracy ucznia.	0

#### Wskaźnik 14: Zapotrzebowanie na wyposażenie pracowni matematycznej

**Tabela 9. Zapotrzebowanie na pomoce dydaktyczne do pracowni matematycznej**

Lp.	Nazwa
1.	Figury pól i siatki brył
2.	Studio filmów edukacyjnych NAUKA (zestaw 12 płyt DVD)
3.	Matematyka dla klas 4 – 6 (zestaw foliogramów + program multimedialny)
4.	MNBT – Matematyka Nie Musi Być Trudna (licencja wielostanowiskowa)
5.	Szklane Sudoku
6.	Piramida matematyczna duża
7.	Mistrz mnożenia
8.	Mistrz GETRIKO
9.	Plansze dydaktyczne dwustronne „Jednostki miar i wag”
10.	Didakta – Matematyka zadania tekstowe
11.	Bryły. Wielościany prawidłowe (komplet: 6 sztuk)

#### Wskaźnik 15: Zapotrzebowanie na wyposażenie pracowni przyrodniczej

**Tabela 10. Zapotrzebowanie na wyposażenie pracowni przyrodniczej**

Lp.	Nazwa
1.	Lupa
2.	Pudełko do obserwacji okazów (z 2 lupami)
3.	Lornetka
4.	Teleskop
5.	Mikroskop – wersja zasilana z sieci i/lub z baterii
6.	Mikroskop z kamerą USB
7.	Zestaw preparatów mikroskopowych – bezkręgowce
8.	Zestaw preparatów mikroskopowych – skrzydła owadów

9.	Zestaw preparatów mikroskopowych – rośliny jadalne
10.	Zestaw preparatów mikroskopowych – grzyby
11.	Zestaw preparatów mikroskopowych – co żyje w kropli wody
12.	Zestaw preparatów mikroskopowych – preparaty zoologiczne
13.	Zestaw preparatów mikroskopowych – przyroda
14.	Zestaw preparatów biologicznych
15.	Taśma miernicza
16.	Stoper
17.	Termometr z sondą
18.	Termometr laboratoryjny
19.	Termometr zaokienny
20.	Waga elektroniczna do 5 kg – zasilanie z sieci i/lub z baterii
21.	Waga szalkowa z tworzywa + odważniki
22.	Kompas
23.	Deszczomierz
24.	Barometr
25.	Wiatromierz
26.	Higrometr
27.	Zestaw areometrów
28.	Zestaw siłomierzy
29.	Miernik uniwersalny wielkości elektrycznych
30.	Elektroskop
31.	Zestaw pałeczek do elektryzowania
32.	Żarówki miniaturowe 6 V
33.	Żarówki miniaturowe 3,5 V
34.	Oprawki do żarówek
35.	Diody LED
36.	Przewodniki, Izolatory
37.	Oporniki
38.	Przewody z zakończeniami typu „krokodylek”
39.	Silniczek elektryczny
40.	Sygnalizator piezoelektryczny
41.	Baterie płaskie
42.	Baterie
43.	Zestaw magnesów sztabkowych
44.	Zestaw magnesów podkowiastych
45.	Pudełko z opiłkami
46.	Magnes neodymowy
47.	Igła magnetyczna
48.	Zestaw soczewek
49.	Lusterko płaskie podwójne rozkładane
50.	Lusterko wklęsłowypukłe
51.	Pryzmat (akrylowy lub szklany)
52.	Zestaw optyczny – mieszanie barw (krążek Newtona)
53.	Zestaw cylindrów o równych masach i różnych objętościach
54.	Zestaw kostek o równych masach i różnych objętościach
55.	Zestaw klocków

56.	Zestaw klocków plastikowych
57.	Piłeczki różnych rozmiarów i różnym stopniu sprężystości
58.	Zestaw sprężyn metalowych
59.	Pojemnik próżniowy z pompką
60.	Latarki z żarówką o dużej mocy i laserem czerwonym
61.	Zestaw skał i minerałów
62.	Stetoskop
63.	Ciśnieniomierz
64.	Aparat fotograficzny
65.	Rzutnik multimedialny
66.	Ekran do rzutnika multimedialnego
67.	Odtwarzacz CD z głośnikami
68.	Laptop dla nauczyciela (możliwość podłączenia do rzutnika i mikroskopu)
69.	Szybkie łącze internetowe
70.	Probówka szklana – 18 cm, śr. 18 mm
71.	Statyw na probówki
72.	Kolba okrągłodenna
73.	Kolba stożkowa
74.	Zlewka niska – plastikowa
75.	Zlewka niska– szklana
76.	Zlewka duża – szklana
77.	Zlewka duża– szklana
78.	Cylinder miarowy – plastikowy
79.	Cylinder miarowy – plastikowy
80.	Moździerz z tłuczkiem
81.	Mały palnik Bunsena na gaz (z wymiennymi wkładami)
82.	Palnik spirytusowy
83.	Rurki gumowe
84.	Rurki silikonowe
85.	Zestaw zacisków
86.	Zestaw plastikowych pipet Pasteura
87.	Butelka z zakraplaczem
88.	Butelki na roztwory
89.	Lejki plastikowe
90.	Zestaw szalek Petriego
91.	Bagietki
92.	Statyw
93.	Pęseta plastikowa
94.	Igły preparacyjne
95.	Zestaw szkiełek podstawowych
96.	Zestaw szkiełek nakrywkowych
97.	Pudełko plastikowe na preparaty
98.	Bibuła laboratoryjna
99.	Wskaźniki pH
100.	Stearyna
101.	Kwas solny
102.	Wodorotlenek sodu



103.	Tlenek wapnia
104.	Spirytus salicylowy
105.	Jod krystaliczny
106.	Siarka
107.	Gliceryna
108.	Kwas benzoesowy lub benzoesan sodu
109.	Siarczan (VI) miedzi (II)
110.	Woda utleniona
111.	Manganian (VII) potasu
112.	Pożywka MS
113.	Metale i stopy (zestaw)
114.	Drut miedziany
115.	Przenośny zestaw do badania wody
116.	Odczynnik do oznaczania tlenu w akwarium
117.	Odczynnik do oznaczania chloru w akwarium
118.	Kwasomierz glebowy klasyczny
119.	Parafilm
120.	Mata z włókniny chłonnej
121.	Okulary ochronne
122.	Rękawiczki lateksowe
123.	Rękawice do gorących przedmiotów
124.	Fartuch
125.	Suszarka na szkło laboratoryjne
126.	Szczotki do mycia szkła
127.	Wentylator biurkowy
128.	Płyta grzejna
129.	Lodówka z zamrażalnikiem
130.	Czajnik elektryczny bezprzewodowy z regulacją temperatury
131.	Ładowarka do baterii
132.	Drążek teleskopowy
133.	Naczynie/czerpak do pobierania wody
134.	Sieć planktonowa podstawowa
135.	Sieć workowa podstawowa
136.	Sitka o różnej wielkości oczek
137.	Krążek Secchiego
138.	Linka skalowana
139.	Deska do krojenia
140.	Nóż
141.	Ogrzewacze
142.	Zraszacz
143.	Termos
144.	Sztywna podkładka z klipsem
145.	Łopátka
146.	Saperka
147.	Pompki do balonów
148.	Pojemniki na ziemię
149.	Wiadro

150.	Terrarium
151.	Małe wąskie akwarium
152.	Doniczki
153.	Miski
154.	Kuweta
155.	Słoiki
156.	Słoiki
157.	Pojemniki plastikowe z przykrywką, z uchwytem do przenoszenia sprzętu i materiałów
158.	Listwa zasilająca (przedłużacz)
159.	Globus indukcyjny
160.	Globus fizyczny
161.	Globus fizyczny duży
162.	Globus konturowy
163.	Polska – mapa ścienna, fizyczna/ mapa do ćwiczeń
164.	Świat – mapa fizyczna
165.	Europa – mapa fizyczna
166.	Krajobrazy świata – mapa
167.	Ochrona przyrody w Polsce – mapa
168.	Mapa topograficzna okolic szkoły i regionu + plany
169.	Obrotowa mapa nieba
170.	Szkielet człowieka z ruchomymi elementami (skala 1:1)
171.	Modele: szkielet ryby, płaza, gada, ptaka, ssaka
172.	Fantom – dziecięcy manekin ratowniczy
173.	Plansza roślin trujących
174.	Plansza grzyby trujące
175.	Zestaw plansz – warstwy lasów w różnych strefach klimatycznych
176.	Plansza wskaźników biologicznych środowiska, skala porostowa z opisem
177.	Plansza obrazująca zmysły człowieka
178.	Plansza budowa kwiatu, rodzaje kwiatostanów, rodzaje liści i korzeni
179.	Plansza rodzajów dziobów, pazurów, i klucze tropów.
180.	Plansza profili glebowych
181.	Plansze etapów rozwoju człowieka
182.	Plansza rodzajów chmur
183.	Plansza obiegu wody w przyrodzie
184.	Przewodnik – Las
185.	Przewodnik do rozpoznawania drzew
186.	Przewodnik rośliny i zwierzęta
187.	Atlas pogoda i klimat
188.	Atlas ptaków w Polsce
189.	Atlas owadów
190.	Atlas grzybów
191.	Atlas minerałów, kamieni szlachetnych i skał
192.	Atlas zwierząt chronionych w Polsce
193.	Atlas roślin chronionych w Polsce
194.	Atlas geograficzny
195.	Atlas przyrodniczy
196.	Mały atlas anatomiczny

197.	Przewodnik do rozpoznawania gwiazd
198.	Przewodnik do rozpoznawania drzew
199.	Przewodnik do rozpoznawania ptaków
200.	Przewodnik do rozpoznawania zwierząt
201.	Przewodnik do rozpoznawania motyli
202.	Przewodnik do rozpoznawania owadów
203.	Przewodnik do rozpoznawania grzybów
204.	Plastelina
205.	Folia
206.	Gumka
207.	Taśma klejąca wąska i szeroka i dwustronna
208.	Pinezki, szpilki z kolorowym łebkiem Pinezki kolorowe, galwanizowane, pokryte lakierem
209.	Kalka
210.	Spinacze biurowe, spinacze klipsy
211.	Magnes do tablicy
212.	Barwniki spożywcze
213.	Tacki jednorazowe łyżeczki, jednorazowe, słomki
214.	Nici / Sznurek
215.	Żyłki różnej grubości
216.	Folia aluminiowa
217.	Torebki foliowe
218.	Patyczki do szaszłyków
219.	Wata, gąbka
220.	Słomki
221.	Pojemnik plastikowy
222.	Butelki plastikowe
223.	Strzykawki jednorazowe
224.	Balony
225.	Piasek kwarcowy, żwir, węgiel aktywowany

#### Wskaźnik 16: Spełnienie funkcjonalności cyfrowej szkoły w perspektywie 2020

**Tabela 11. Spełnienie funkcjonalności cyfrowej szkoły w perspektywie 2020**

Lp	Funkcjonalność	Jest spełnione na ten moment
1.	Zalecana przepustowość łącza symetrycznego w szkole musi być zrealizowana na najlepszym szerokopasmowym dostępnym technicznie poziomie, a docelowo do roku 2020 należy dążyć do osiągnięcia przepustowości na poziomie 1GB/s uwzględniając lokalne warunki techniczne. Dobór parametrów przepustowości łącza szerokopasmowego do sieci w szkole powinien uwzględniać liczbę końcowych użytkowników oraz urządzeń komputerowych na terenie szkoły.	nie
2.	w zależności od liczby uczniów, tj. do 300 uczniów albo powyżej 300 uczniów, szkoła posiada odpowiednio, co najmniej, jeden albo dwa zestawy przenośnych komputerów składające się co najmniej z: a) przenośnego komputera dla nauczyciela i przenośnych komputerów dla uczniów z: - zainstalowanym systemem operacyjnym, - dostępem do oprogramowania biurowego, - oprogramowaniem antywirusowym, jeżeli istnieje dla danego urządzenia –	nie

	<p>opcjonalnie, jeżeli takie oprogramowanie nie jest zainstalowane na szkolnych urządzeniach sieciowych,</p> <ul style="list-style-type: none"> <li>- oprogramowaniem zabezpieczającym komputer w przypadku kradzieży</li> <li>- w zależności od rodzaju wybranego przenośnego komputera,</li> <li>- oprogramowaniem do zarządzania zestawem przenośnych komputerów dla potrzeb przeprowadzania zajęć lekcyjnych - w zależności od rodzaju wybranego przenośnego komputera</li> </ul> <p>- opcjonalnie, jeżeli takie oprogramowanie nie jest zainstalowane na szkolnych urządzeniach sieciowych,</p> <ul style="list-style-type: none"> <li>- oprogramowaniem zabezpieczającym uczniów przed dostępem do treści niepożądanych w rozumieniu art. 4a ustawy z dnia 7 września 1991 r. o systemie oświaty; w przypadku niewypożyczania przenośnych komputerów poza teren szkoły oprogramowanie zabezpieczające może być zainstalowane na szkolnych urządzeniach sieciowych,</li> </ul> <p>b) dedykowanego urządzenia umożliwiające ładowanie oraz zarządzanie mobilnym sprzętem komputerowym ;</p>	
3.	w zależności od liczby uczniów, tj. do 300 uczniów albo powyżej 300 uczniów, szkoła posiada odpowiednio, co najmniej, jedną albo dwie sale lekcyjne z dostępem do Internetu, dostosowane do potrzeb funkcjonowania zestawu przenośnych komputerów	tak
4.	w sali lekcyjnej, w której uczniowie korzystają z zestawu przenośnych komputerów, jest możliwa prezentacja treści edukacyjnych z wykorzystaniem wielkoformatowych, niskoemisyjnych, interaktywnych urządzeń do projekcji obrazu i emisji dźwięku;	nie
5.	szkoła zapewnia komputery przenośne do użytku służbowego nauczycielom prowadzącym w ramach działania zajęcia edukacyjne z wykorzystaniem TIK – docelowo wszystkim nauczycielom;	tak
6.	szkoła posiada co najmniej jedno miejsce, np. bibliotekę szkolną, w którym uczniowie mają możliwość korzystania z dostępu do Internetu w czasie wolnym od zajęć dydaktycznych.	tak

Wskaźnik 17: Inwentaryzacja sprzętu zakupionego ze środków Unii Europejskiej i wciąż używanego w szkole

**Tabela 12. Inwentaryzacja sprzętu zakupionego ze środków UE i wciąż używanego w szkole**

Lp.	Pomoc dydaktyczna	Liczba sztuk
1	Kopiarka	2
2	Kamera cyfrowa	1
3	Aparat fotograficzny	2
4	Zestaw mikrofonów bezprzewodowych	1
5	Kolumny	1
6	Mikser do dźwięków	2
7	Laptop	4
8	Lustro logopedyczne	1
9	Książki do zajęć teatralnych i bajkoterapii	72
10	Płyty CD - bajki	24
11	Instrumenty muzyczne	75
12	Piłki	78
13	Pusy matematyczne	40
14	Książeczki matematyczne do pusów	100

15	Domina zegarowe	2
16	Liczmany	8
17	Programy komputerowe do nauczania matematyki i ortografii	6
18	Biurko	2
19	Projektor	3
20	Ekran projekcyjny	1
21	Karimaty	44
22	Płyty do muzykoterapii	20
23	Szczudła	8
24	Mini Zegar	40
25	Gry matematyczne	10
26	Zestawy figur geometrycznych	10
27	Gry zręcznościowe	15
28	Podajnik na mydło	3
29	Podajnik na ręczniki papierowe	3
30	Podajnik na papier toaletowy	1
31	Odkurzacz wielofunkcyjny	1
32	Parownica	1
33	Domino	8
34	Piec konwekcyjny	1
35	Lodówka bez zamrażarki	1
36	Wyciskarka do soków	1
37	Mikrofalówka	1
38	Termos cateringowy	2
39	Suszarka do owoców	1
40	Tęczowe liny	8
41	Sztuśce dla dzieci 24 kpl.	1
42	Płyty - wiem, odczytuję	8
43	Biblioteczka	1
44	Logopedyczne rybki	6
45	Dywan	1
46	stoliki szkolne	4
47	Zestaw sprawnościowy	2
48	Tablica magnetyczna	1
49	Szafki szkolne	6
50	Krzesła szkolne	24
51	Krzesło obrotowe	1
52	Tablice ekspozycyjne korkowe	2
53	szafki do szatni	3
54	Rolety w kasce	2
55	Krążki do siedzenia	3
56	Pojemnik na kółkach	2
57	Książki - efektywna nauka	17

58	Zestaw klocków piankowych	1
59	Pufy	10
60	Siedzisko	6
61	Zabawki; samochody, lalki	20
62	Wózki dla lalek	3
63	Zestaw muzyczny	4
64	Skakanka	40
65	Ringo	40
66	Karty do nauki języka angielskiego	1
67	Mapa Polski - makatka	1
68	Ekologiczny recykling - gra	12
69	Szlaczki i rytmy - rozwijamy nasze umiejętności	6
70	Gaśnica przeciwpożarowa	1
71	Apteczka z kompletnym wyposażeniem	1
72	Zabezpieczenie gniazdek elektrycznych	1
73	Zabezpieczenie kątowne mebli	1
74	Instrukcja udzielania pierwszej pomocy	1
75	Zestaw kina domowego	1
76	Radioodtwarzacz CD	5
77	Mobilny głośnik aktywny	1
78	Tablica interaktywna	2
79	Urządzenie wielofunkcyjne	1
80	Mikroskop	1

Wskaźnik 18: Liczba uczniów niepełnosprawnych z podziałem na płeć oraz rodzaj niepełnosprawności

**Tabela 13. Uczniowie niepełnosprawni**

Lp.	Rodzaj niepełnosprawności	Liczba dziewcząt	Liczba chłopców
1.	Niedosłuch	0	1
2.	Zespół Aspergera	0	2
3.	Niepełnosprawność umysłowa w stopniu lekkim	1	1

Wskaźnik 19: Zapotrzebowanie na doskonalenie kompetencji kadry dydaktycznej

W szkole potrzebne jest przeszkolenie nauczycieli z następujących obszarów:

- a) nauczanie oparte na metodzie eksperymentu,
- b) wykorzystania narzędzi TIK (technologie informacyjno-komunikacyjne) w prowadzeniu zajęć,
- c) aktywne nauczanie języka obcego za pomocą technik pamięciowych,
- d) kształtowania właściwych postaw wśród uczniów dotyczących: kreatywności, innowacyjności i pracy w grupie.

#### 4. Wyniki diagnozy potrzeb Publicznej Szkoły Podstawowej w Ojrzanowie

Wskaźnik 1: Liczba uczniów i uczennic w szkole w roku szkolnym 2015/2016 w podziale na płeć

Tabela 14. Liczba uczniów/c w roku szkolnym 2015/2016 w podziale na płeć

	Liczba uczniów/c	Kobiety	Mężczyźni
SP klasy 1-3	86	40	46
SP klasy 4-6	62	36	26

Wskaźnik 2: Udział uczniów dojeżdżających do szkoły

Do szkoły dojeżdża 5% uczniów.

Wskaźnik 3: Wyniki egzaminów zewnętrznych

Tabela 15. Wyniki sprawdzianu szóstoklasisty 2015 na tle gminy, powiatu, województwa, kraju

Sprawdzian 2015	Średni wynik % SZKOŁY	Średni wynik % GMINY	Średni wynik % POWIATU	Średni wynik % WOJEWÓDZTWA	Średni wynik % KRAJU
Część I sprawdzianu [%]	75	63	64	70	67
Język polski [%]	81	67	69	76	73
Matematyka[%]	68	60	58	64	61
Język angielski [%]	85	71	70	80	78

Rysunek 3. Wyniki sprawdzianu szóstoklasisty 2015 na tle gminy, powiatu, województwa, kraju

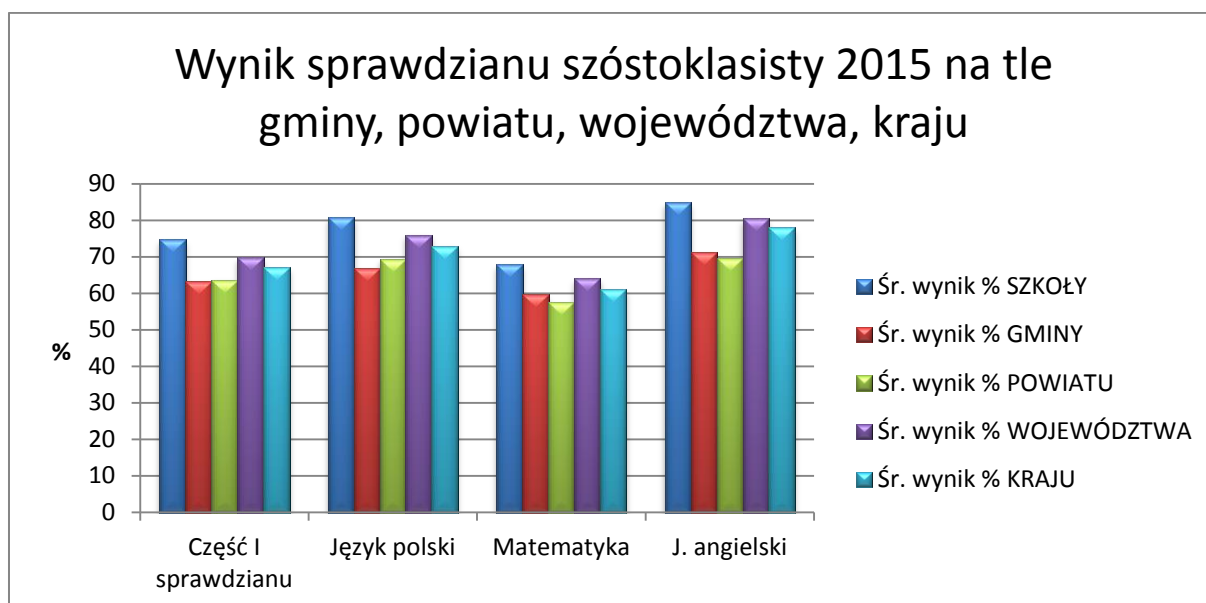


Tabela 16. Wyniki sprawdzianu szóstoklasisty 2015 w podziale na płeć

Ogółem cz. I [%]		Język polski [%]		Matematyka [%]		Język angielski [%]	
Kobiety	Mężczyźni	K	M	K	M	K	M
84,3	76,6	83,4	77,8	70,6	65,0	99,0	87,1

**Rysunek 4. Wyniki sprawdzianu szóstoklasisty 2015 w podziale na płeć**



Wskaźnik 4: Rodzaj i liczba zajęć pozalekcyjnych finansowanych w poprzednim roku szkolnym realizowane w ramach budżetu szkoły

**Tabela 17. Zajęcia realizowane w ramach budżetu szkoły w roku szkolnym 2014/2015**

Lp.	Rodzaj zajęć	Liczba grup
1.	Zajęcia wyrównawcze z języka polskiego	2
2.	Zajęcia wyrównawcze z matematyki	2
3.	Koło matematyczno-informatyczne	1
4.	Koło przyrodnicze	1
5.	Terapia pedagogiczna	2
6.	Koło plastyczne	1

Wskaźnik 5: Rodzaj i liczba zajęć pozalekcyjnych finansowanych w poprzednim roku szkolnym realizowane ze źródeł innych niż budżet szkoły

W roku szkolnym 2014/2015 w szkole nie były prowadzone zajęcia finansowane z innych źródeł niż budżet szkoły.

Wskaźnik 6: Zapotrzebowanie na zajęcia: zajęcia kompensacyjno-wyrównawcze, zajęcia dodatkowe rozwijające

**Tabela 18. Zapotrzebowanie na zajęcia wyrównawcze i kompensacyjne**

Lp.	Szkoła podstawowa klasy 1-3	Szkoła podstawowa klasy 4-6
1	logopedyczne	logopedyczne
2	korekcyjno-kompensacyjne	korekcyjno-kompensacyjne
3	matematyczne	matematyczne
4	z języka polskiego	z języka polskiego
5	z języka angielskiego	z języka angielskiego
6		przyrodnicze



**Tabela 19. Zapotrzebowanie na zajęcia rozwijające**

Lp.	Szkoła podstawowa klasy 1-3	Szkoła podstawowa klasy 4-6
1	z języka angielskiego	z języka angielskiego
2	teatralno-wokalne	teatralno-wokalne
3	plastyczne	plastyczne
4	ekologiczno-przyrodnicze	żywe lekcje historii
5	zdrowy tryb życia (dietetyka + warsztaty zdrowego gotowania)	ekologiczno-przyrodnicze
6	sportowe	zdrowy tryb życia (dietetyka + warsztaty zdrowego gotowania)
7	edukacyjne gry planszowe rozwijające min. kreatywność, umiejętności logiczne i matematyczne	wspomagające naukę ortografii
8	wycieczki edukacyjne	rozwijające umiejętności uczenia się i zapamiętywania
9		sportowe
10		edukacyjne gry planszowe rozwijające min. kreatywność, umiejętności logiczne i matematyczne
11		wycieczki edukacyjne

Wskaźnik 7: Dodatkowa aktywność szkoły w okresie wakacji

W czasie ferii zimowych i wakacji letnich w szkole są prowadzone półkolonie.

Wskaźnik 8: Organizacja wydarzeń promujących naukę

W szkole są organizowane wydarzenia popularyzujące naukę przedmiotów ścisłych i przyrodniczych.

Wskaźnik 9: Zapotrzebowanie uczniów na zajęcia rozwijające kompetencje kluczowe zgodnie z definicją z wytycznych dot. edukacji

W szkole jest zapotrzebowanie na innowacyjne zajęcia rozwijające takie kompetencje jak:

- porozumiewanie się w językach obcych,
- kompetencje matematyczne i podstawowe kompetencje naukowo – techniczne,
- kompetencje informatyczne,
- umiejętność uczenia się,
- kompetencje społeczne ,
- inicjatywność, przedsiębiorczość, kreatywność.

Wskaźnik 10: Rodzaje specjalnych potrzeb edukacyjnych uczniów

W szkole uczą się uczniowie o specjalnych potrzebach edukacyjnych wynikających z:

- zaburzeń (np. rozwojowych, obniżonych możliwości intelektualnych, wad wymowy),
- niepełnosprawności,
- zaniedbań środowiskowych związanych z sytuacją bytową ucznia i jego rodziny, sposobem spędzania czasu wolnego i kontaktami środowiskowymi.

#### Wskaźnik 11: Forma doradztwa edukacyjnego w szkole oferowanego uczniom

W szkole nie są prowadzone zajęcia z doradztwa zawodowego.

#### Wskaźnik 12: Zaplecze dydaktyczne szkoły

Szkoła dysponuje następującym zapleczem dydaktycznym:

- a) biblioteka,
- b) sala gimnastyczna,
- c) boisko,
- d) pracownia komputerowa z dostępem do Internetu nie wyposażona zgodnie z rekomendacją MEN "Cyfrowa szkoła",
- e) 6 tablic multimedialnych.

#### Wskaźnik 13: Zapotrzebowanie na wyposażenie pracowni informatycznej

**Tabela 20. Zapotrzebowanie na pomoce dydaktyczne i inny sprzęt niezbędny do realizacji programów nauczania z wykorzystaniem TIK (lista przygotowana przez MEN)**

Lp.	Przedmiot	Jest w pracowni (liczba szt.)
1.	urządzenia sieciowe (tj. firewall, przełącznik zarządzalny - urządzenia umożliwiające konfigurację V-Lanów	0
2.	okablowanie strukturalne - umożliwia wykonanie szkolnych sieci komputerowych	1
3.	router z wbudowanymi lub zewnętrznymi modułami zapory sieciowej i systemem blokowania włamań (IPS) - urządzenie sieciowe służące do łączenia różnych sieci komputerowych;	0
4.	zasilacz UPS - urządzenie, którego funkcją jest podtrzymanie pracy urządzeń elektronicznych w przypadku zaniku zasilania (konieczny przy zakupie NAS);	0
5.	klimatyzator – urządzenie niezbędne do zapewnienia odpowiednich warunków pracy urządzeń infrastruktury sieciowej;	0
6.	przenośny komputer dla ucznia, wraz z oprogramowaniem, lub inne mobilne urządzenie mające funkcje komputera - urządzenia wyposażone w zainstalowany system operacyjny.	0
7.	przenośny komputer dla nauczyciela, wraz z oprogramowaniem, lub inne mobilne urządzenie mające funkcje komputera - urządzenia wyposażone w zainstalowany system operacyjny	0
8.	dedykowane urządzenie umożliwiające ładowanie oraz zarządzanie mobilnym sprzętem komputerowym;	0
9.	sieciowe urządzenie wielofunkcyjne - urządzenie współpracujące z komputerem umożliwiające co najmniej drukowanie, kopiowanie i skanowanie;	0
10.	drukarka 3D - urządzenie umożliwiające przestrzenne drukowanie trójwymiarowych fizycznych obiektów na podstawie komputerowego modelu;	0
11.	cyfrowe urządzenie zapisujące obraz lub/i dźwięk z oprzyrządowaniem i statywem - urządzenie zapisujące obraz i dźwięk podobnie jak informacje w pamięci komputera;	0
12.	wielkoformatowe, niskoemisyjne, interaktywne urządzenia do projekcji obrazu i emisji dźwięku – np. tablice interaktywne, wideoprojektory, ekrany dotykowe itd.	0
13.	cyfrowe systemy pomiarowe – służące do otrzymywania, przetwarzania, przesyłania oraz zapamiętywania informacji pomiarowej;	0

14.	serwer plików NAS - urządzenie umożliwiające składowanie danych (NAS Network Attached Storage) minimum 2 dyskowy;	0
15.	kontroler WLAN - urządzenie zarządzające szkolną siecią bezprzewodową;	0
16.	punkt dostępowy - urządzenie zapewniające dostęp do sieci komputerowej za pomocą bezprzewodowego nośnika transmisyjnego;	0
17.	wizualizer - urządzenie służące do prezentacji. Umożliwia pokazanie na ekranie (w połączeniu z projekтором) zarówno płaskiego, jak i przestrzennego przedmiotu.	0
18.	system do zbierania i analizowania odpowiedzi – system, który pozwala na tworzenie sprawdzianów, zarządzanie wynikami, nadzorowanie pracy ucznia.	0

#### Wskaźnik 14: Zapotrzebowanie na wyposażenie pracowni matematycznej

**Tabela 21. Zapotrzebowanie na pomoce dydaktyczne do pracowni matematycznej**

Lp.	Nazwa
1.	DOSTĘP DO MATLANDII DLA UCZNIÓW
2.	Konstrukcje geometryczne kl. VI
3.	DUO Układ współrzędnych / Diagram kołowy
4.	Domino - działania na ułamkach dziesiętnych
5.	Kostki ułamkowe - 8 sztuk
6.	Bryły ułamkowe magnetyczne - kule i sześciiany
7.	Geomag - Klocki magnetyczne - Pro Panels 176 el. 894
8.	Geomag - Klocki magnetyczne - Pro Panels 222 el. 895
9.	Geomag - Klocki magnetyczne - Pro Color 66 el. 063

#### Wskaźnik 15: Zapotrzebowanie na wyposażenie pracowni przyrodniczej

**Tabela 22. Zapotrzebowanie na wyposażenie pracowni przyrodniczej**

Lp.	Nazwa
1.	Lupa
2.	Pudełko do obserwacji okazów (z 2 lupami)
3.	Lornetka
4.	Teleskop
5.	Mikroskop – wersja zasilana z sieci i/lub z baterii
6.	Zestaw preparatów mikroskopowych – bezkręgowce
7.	Zestaw preparatów mikroskopowych – skrzydła owadów
8.	Zestaw preparatów mikroskopowych – rośliny jadalne
9.	Zestaw preparatów mikroskopowych – tkanki ssaków
10.	Zestaw preparatów mikroskopowych – grzyby
11.	Zestaw preparatów mikroskopowych – co żyje w kropli wody
12.	Zestaw preparatów mikroskopowych – tkanki człowieka
13.	Zestaw preparatów mikroskopowych – tkanki człowieka zmienione chorobowo
14.	Zestaw preparatów mikroskopowych – preparaty zoologiczne
15.	Zestaw preparatów mikroskopowych – przyroda
16.	Zestaw preparatów biologicznych
17.	Taśma miernicza
18.	Stoper
19.	Termometr z sondą

20.	Termometr laboratoryjny
21.	Termometr zaokienny
22.	Waga elektroniczna do 5 kg – zasilanie z sieci i/lub z baterii
23.	Waga szalkowa z tworzywa + odważniki
24.	Kompas
25.	Deszczomierz
26.	Barometr
27.	Wiatromierz
28.	Higrometr
29.	Zestaw areometrów
30.	Zestaw siłomierzy
31.	Miernik uniwersalny wielkości elektrycznych
32.	Elektroskop
33.	Zestaw pałeczek do elektryzowania
34.	Żarówki miniaturowe 6 V
35.	Żarówki miniaturowe 3,5 V
36.	Oprawki do żarówek
37.	Diody LED
38.	Przewodniki, Izolatory
39.	Oporniki
40.	Przewody z zakończeniami typu „krokodylek”
41.	Silniczek elektryczny
42.	Sygnalizator piezoelektryczny
43.	Baterie płaskie
44.	Baterie
45.	Zestaw magnesów sztabkowych
46.	Zestaw magnesów podkowiastych
47.	Pudełko z opiłkami
48.	Magnes neodymowy
49.	Igła magnetyczna
50.	Zestaw soczewek
51.	Lusterko płaskie podwójne rozkładane
52.	Lusterko wklęsłowypukłe
53.	Pryzmat (akrylowy lub szklany)
54.	Zestaw optyczny– mieszanie barw (krążek Newtona)
55.	Zestaw cylindrów o równych masach i różnych objętościach
56.	Zestaw kostek o równych masach i różnych objętościach
57.	Zestaw klocków
58.	Zestaw klocków plastikowych
59.	Pięczki różnych rozmiarów i różnym stopniu sprężystości
60.	Zestaw sprężyn metalowych
61.	Pojemnik próżniowy z pompką
62.	Latarki z żarówką o dużej mocy i laserem czerwonym
63.	Zestaw skał i minerałów
64.	Stetoskop
65.	Cięśniomierz
66.	Aparat fotograficzny

67.	Rzutnik multimedialny
68.	Ekran do rzutnika multimedialnego
69.	Laptop dla nauczyciela (możliwość podłączenia do rzutnika
70.	i mikroskopu)
71.	Szybkie łącze internetowe
72.	Probówka szklana – 18 cm, śr. 18 mm
73.	Statyw na probówki
74.	Kolba okrągłodenna
75.	Kolba stożkowa
76.	Zlewka niska – plastikowa
77.	Zlewka niska– szklana
78.	Zlewka duża – szklana
79.	Zlewka duża– szklana
80.	Moździerz tłuczkiem
81.	Palnik spirytusowy
82.	Rurki gumowe
83.	Rurki silikonowe
84.	Zestaw zacisków
85.	Zestaw plastikowych pipet Pasteura
86.	Butelka z zakraplaczem
87.	Butelki na roztwory
88.	Lejki plastikowe
89.	Statyw
90.	Pęseta plastikowa
91.	Igły preparacyjne
92.	Zestaw szkiełek podstawowych
93.	Zestaw szkiełek nakrywkowych
94.	Pudełko plastikowe na preparaty
95.	Bibuła laboratoryjna
96.	Wskaźniki pH
97.	Metale i stopy (zestaw)
98.	Drut miedziany
99.	Przenośny zestaw do badania wody
100.	Odczynnik do oznaczania tlenu w akwarium
101.	Odczynnik do oznaczania chloru w akwarium
102.	Kwasomierz glebowy klasyczny
103.	Okulary ochronne
104.	Rękawiczki lateksowe
105.	Rękawice do gorących przedmiotów
106.	Fartuch
107.	Szczotki do mycia szkła
108.	Czajnik elektryczny bezprzewodowy z regulacją temperatury
109.	Ładowarka do baterii
110.	Drążek teleskopowy
111.	Naczynie/czerpak do pobierania wody
112.	Sieć planktonowa podstawowa
113.	Sitka o różnej wielkości oczek

114.	Linka skalowana
115.	Deska do krojenia
116.	Nóż
117.	Ogrzewacze
118.	Zraszacz
119.	Termos
120.	Sztywna podkładka z klipsem
121.	Łopatka
122.	Saperka
123.	Pompki do balonów
124.	Pojemniki na ziemię
125.	Wiadro
126.	Akwarium
127.	Doniczki
128.	Miski
129.	Słoiki
130.	Słoiki
131.	Pojemniki plastikowe z przykrywką, z uchwytem do przenoszenia sprzętu i materiałów
132.	Listwa zasilająca (przedłużacz)
133.	Globus indukcyjny
134.	Globus fizyczny
135.	Polska – mapa ścienna, fizyczna/ mapa do ćwiczeń
136.	Świat – mapa fizyczna
137.	Europa – mapa fizyczna
138.	Krajobrazy świata – mapa
139.	Ochrona przyrody w Polsce – mapa
140.	Mapa topograficzna okolic szkoły i regionu + plany
141.	Obrotowa mapa nieba
142.	Szkielet człowieka z ruchomymi elementami (skala 1:1)
143.	Modele: szkielet ryby, płaza, gada, ptaka, ssaka
144.	Fantom – dziecięcy manekin ratowniczy
145.	Plansza roślin trujących
146.	Plansza grzyby trujące
147.	Zestaw plansz – warstwy lasów
148.	w różnych strefach klimatycznych
149.	Plansza wskaźników biologicznych środowiska, skala porostowa z opisem
150.	Plansza obrazująca zmysły człowieka
151.	Plansza budowa kwiatu, rodzaje kwiatostanów, rodzaje liści
152.	i korzeni
153.	Plansza rodzajów dziobów, pazurów, i klucze tropów.
154.	Plansza profili glebowych
155.	Plansze etapów rozwoju człowieka
156.	Plansza rodzajów chmur
157.	Plansza obiegu wody w przyrodzie
158.	Przewodnik – Las
159.	Przewodnik do rozpoznawania drzew
160.	Przewodnik rośliny i zwierzęta

161.	Atlas pogoda i klimat
162.	Atlas ptaków w Polsce
163.	Atlas owadów
164.	Atlas grzybów
165.	Atlas minerałów, kamieni szlachetnych i skał
166.	Atlas zwierząt chronionych w Polsce
167.	Atlas roślin chronionych w Polsce
168.	Atlas geograficzny
169.	Atlas przyrodniczy
170.	Mały atlas anatomiczny
171.	Przewodnik do rozpoznawania gwiazd
172.	Przewodnik do rozpoznawania drzew
173.	Przewodnik do rozpoznawania ptaków
174.	Przewodnik do rozpoznawania zwierząt
175.	Przewodnik do rozpoznawania motyli
176.	Przewodnik do rozpoznawania owadów
177.	Przewodnik do rozpoznawania grzybów
178.	Taśma klejąca wąska i szeroka i dwustronna
179.	Pinezki, szpilki z kolorowym łebkiem Pinezki kolorowe, galwanizowane, pokryte lakierem
180.	Spinacze biurowe, spinacze klipsy
181.	Magnesy do tablicy
182.	Tacki jednorazowe łyżeczki, jednorazowe, słomki
183.	Nici / Sznurek
184.	Żyłki różnej grubości
185.	Folia aluminiowa
186.	Strzykawki jednorazowe
187.	Balony

#### Wskaźnik 16: Spełnienie funkcjonalności cyfrowej szkoły w perspektywie 2020

**Tabela 23. Spełnienie funkcjonalności cyfrowej szkoły w perspektywie 2020**

Lp	Funkcjonalność	Jest spełnione na ten moment
1.	Zalecana przepustowość łącza symetrycznego w szkole musi być zrealizowana na najlepszym szerokopasmowym dostępnym technicznie poziomie, a docelowo do roku 2020 należy dążyć do osiągnięcia przepustowości na poziomie 1GB/s uwzględniając lokalne warunki techniczne. Dobór parametrów przepustowości łącza szerokopasmowego do sieci w szkole powinien uwzględniać liczbę końcowych użytkowników oraz urządzeń komputerowych na terenie szkoły.	nie
2.	w zależności od liczby uczniów, tj. do 300 uczniów albo powyżej 300 uczniów, szkoła posiada odpowiednio, co najmniej, jeden albo dwa zestawy przenośnych komputerów składające się co najmniej z: a) przenośnego komputera dla nauczyciela i przenośnych komputerów dla uczniów z: - zainstalowanym systemem operacyjnym, - dostępem do oprogramowania biurowego, - oprogramowaniem antywirusowym, jeżeli istnieje dla danego urządzenia – opcjonalnie, jeżeli takie oprogramowanie nie jest zainstalowane na szkolnych urządzeniach sieciowych, - oprogramowaniem zabezpieczającym komputer w przypadku kradzieży	nie

	- w zależności od rodzaju wybranego przenośnego komputera, - oprogramowaniem do zarządzania zestawem przenośnych komputerów dla potrzeb przeprowadzania zajęć lekcyjnych - w zależności od rodzaju wybranego przenośnego komputera - opcjonalnie, jeżeli takie oprogramowanie nie jest zainstalowane na szkolnych urządzeniach sieciowych, - oprogramowaniem zabezpieczającym uczniów przed dostępem do treści niepożądanych w rozumieniu art. 4a ustawy z dnia 7 września 1991 r. o systemie oświaty; w przypadku niewypożyczania przenośnych komputerów poza teren szkoły oprogramowanie zabezpieczające może być zainstalowane na szkolnych urządzeniach sieciowych, b) dedykowanego urządzenia umożliwiające ładowanie oraz zarządzanie mobilnym sprzętem komputerowym ;	
3.	w zależności od liczby uczniów, tj. do 300 uczniów albo powyżej 300 uczniów, szkoła posiada odpowiednio, co najmniej, jedną albo dwie sale lekcyjne z dostępem do Internetu, dostosowane do potrzeb funkcjonowania zestawu przenośnych komputerów	tak
4.	w sali lekcyjnej, w której uczniowie korzystają z zestawu przenośnych komputerów, jest możliwa prezentacja treści edukacyjnych z wykorzystaniem wielkoformatowych, niskoemisyjnych, interaktywnych urządzeń do projekcji obrazu i emisji dźwięku;	nie
5.	szkoła zapewnia komputery przenośne do użytku służbowego nauczycielom prowadzącym w ramach działania zajęcia edukacyjne z wykorzystaniem TIK – docelowo wszystkim nauczycielom;	tak
6.	szkoła posiada co najmniej jedno miejsce, np. bibliotekę szkolną, w którym uczniowie mają możliwość korzystania z dostępu do Internetu w czasie wolnym od zajęć dydaktycznych.	tak

Wskaźnik 17: Inwentaryzacja sprzętu zakupionego ze środków Unii Europejskiej i wciąż używanego w szkole

**Tabela 24. Inwentaryzacja sprzętu zakupionego ze środków UE i wciąż używanego w szkole**

Lp.	Pomoc dydaktyczna	Liczba sztuk
1	Laptop Procesor Intel Core	2
2	Projektor multimedialny	3
3	Urządzenie wielofunkcyjne	2
4	Router accespoint	2
5	Router WiFi	1
6	Tablet	2
7	Słuchawki z mikrofonem	3
8	Tablica interaktywna	3
9	Radioodtwarzacz	1
10	Komputer stacjonarny	2
11	Książki do biblioteki - lektury "Książki naszych marzeń"	150
12	Panoramiczny monitor LCD	2
13	Zestwa mysz i klawiatura	2
14	UPS zasilacz awaryjny	1
15	Słuchawki z mikrofonem	10
16	Odkurzacz	2
17	Mop obrotowy	2
18	Lodówko-zamrażarka	2
19	Kuchnia gazowa	1
20	Pralka	1
21	Zmywarka	1



22	Stoły okrągłe i trapezoidalne z kolorowym blatem	16
23	Krzesła sztaplowane	65
24	Szafki z drzwiami	15
25	Regały na zabawki	5
26	Szatnia dla dzieci	12
27	Piłkarzyki	1
28	Zabawki dla dzieci - komplety	32
29	Zestaw klocków	8
30	Piłki gimnastyczne	3
31	Plansze edukacyjne	11
32	Wyprawka plastyczna	2
33	Książki PUS-y	11
34	Rozsypanki obrazkowe	2
35	Bajki - grajki	8
36	Zestaw magnetyczny	2
37	Program multimedialny - ABC, Liczę z Reksiem	2
38	Tablice magnetyczne	5
39	Komputer Acer Aspire	1
40	Magnetofon Sony	1
41	Plansze interaktywne - angielski	2

Wskaźnik 18: Liczba uczniów niepełnosprawnych z podziałem na płeć oraz rodzaj niepełnosprawności

**Tabela 25. Uczniowie niepełnosprawni**

Lp.	Rodzaj niepełnosprawności	Liczba dziewcząt	Liczba chłopców
1.	Ruchowa	0	1

Wskaźnik 19: Zapotrzebowanie na doskonalenie kompetencji kadry dydaktycznej

W szkole potrzebne jest przeszkolenie nauczycieli z następujących obszarów:

- nauczanie oparte na metodzie eksperymentu,
- wykorzystania narzędzi TIK (technologie informacyjno-komunikacyjne) w prowadzeniu zajęć,
- aktywne nauczanie języka obcego za pomocą technik pamięciowych,
- kształtowania właściwych postaw wśród uczniów dotyczących: kreatywności, innowacyjności i pracy w grupie.

## 5. Wyniki diagnozy potrzeb Publicznej Szkoły Podstawowej w Skułach

Wskaźnik 1: Liczba uczniów i uczennic w szkole w roku szkolnym 2015/2016 w podziale na płeć

Tabela 26. Liczba uczniów/c w roku szkolnym 2015/2016 w podziale na płeć

	Liczba uczniów/c	Kobiety	Mężczyźni
SP klasy 1-3	36	24	12
SP klasy 4-6	39	17	22

Wskaźnik 2: Udział uczniów dojeżdżających do szkoły oraz średnia odległość dojazdu

Do szkoły dojeżdża 6% uczniów, średnia odległość wynosi 4 km.

Wskaźnik 3: Wyniki egzaminów zewnętrznych

Tabela 27. Wyniki sprawdzianu szóstoklasisty 2015 na tle gminy, powiatu, województwa, kraju

Sprawdzian 2015	Średni wynik % SZKOŁY	Średni wynik % GMINY	Średni wynik % POWIATU	Średni wynik % WOJEWÓDZTWA	Średni wynik % KRAJU
Część I sprawdzianu [%]	72	63	64	70	67
Język polski [%]	77	67	69	76	73
Matematyka [%]	67	60	58	64	61
Język angielski [%]	74	71	70	80	78

Rysunek 5. Wyniki sprawdzianu szóstoklasisty 2015 na tle gminy, powiatu, województwa, kraju

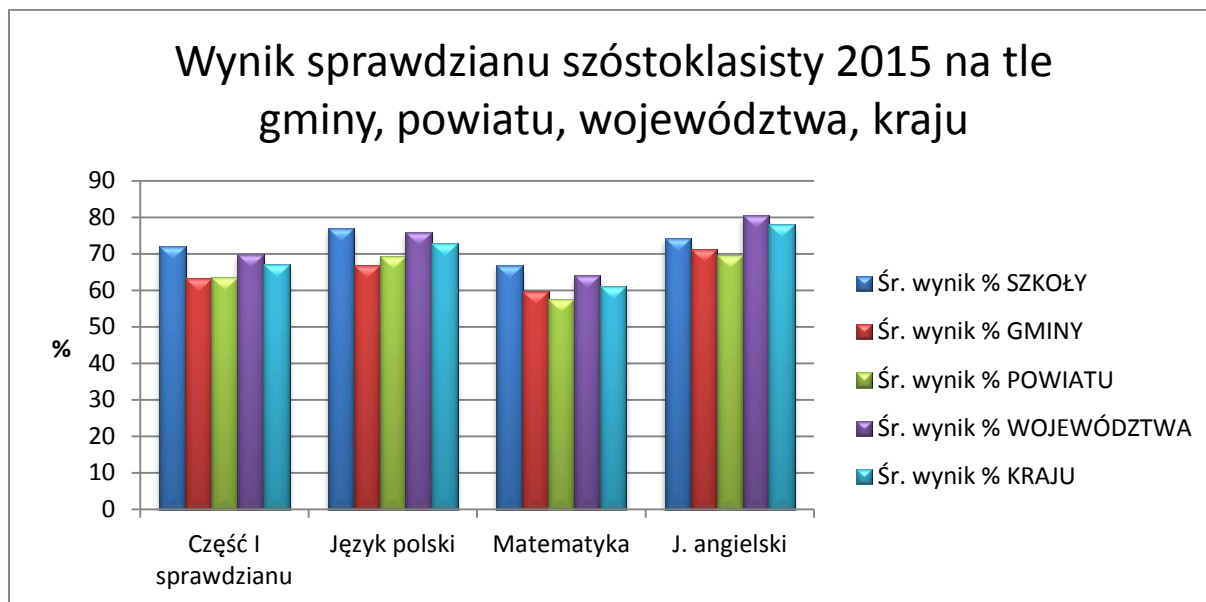
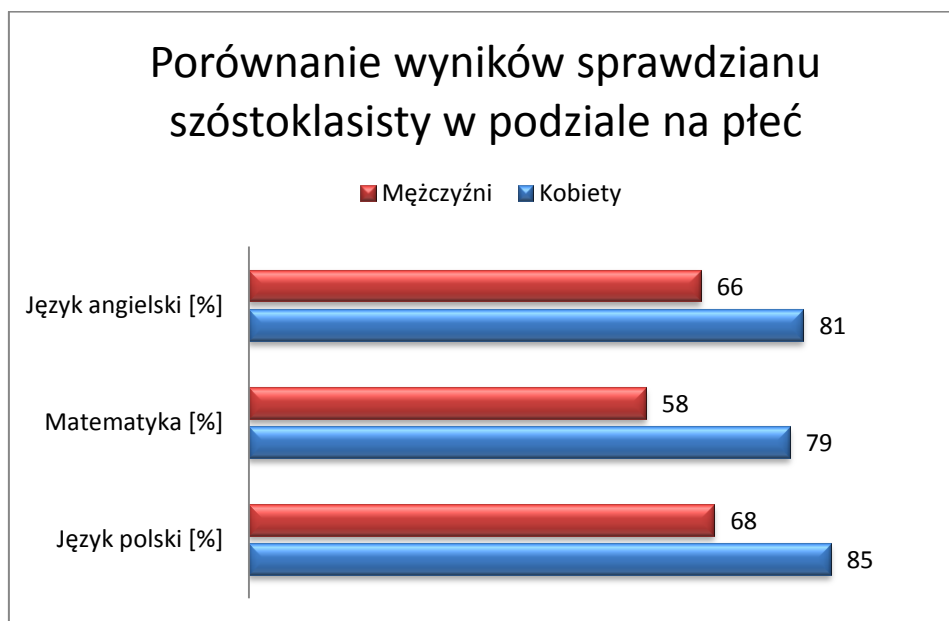


Tabela 28. Wyniki sprawdzianu szóstoklasisty 2015 w podziale na płeć

Język polski [%]		Matematyka [%]		Język angielski [%]	
K	M	K	M	K	M
85	68	79	58	81	66

Rysunek 6. Wyniki sprawdzianu szóstoklasisty 2015 w podziale na płeć



Wskaźnik 4: Rodzaj i liczba zajęć pozalekcyjnych finansowanych w poprzednim roku szkolnym realizowane w ramach budżetu szkoły

**Tabela 29. Zajęcia pozalekcyjne finansowane z budżetu szkoły w roku szkolnym 2014/2015**

Lp.	Rodzaj zajęć	Liczba grup
1.	Koło plastyczne	1
2.	Koło artystyczne	1
3.	Koło matematyczne	1
4.	Koło języka polskiego	1
5.	SKS	1
6.	Terapia SI	1
7.	Logopedyczne	1
8.	Wyrównawcze j. polski	1
9.	Wyrównawcze matematyka	1
10.	Wyrównawcze język angielski	1

Wskaźnik 5: Rodzaj i liczba zajęć pozalekcyjnych finansowanych w poprzednim roku szkolnym realizowane ze źródeł innych niż budżet szkoły

**Tabela 30. Zajęcie pozalekcyjne finansowane z innych źródeł niż budżet szkoły w roku szkolnym 2014/2015**

Lp.	Rodzaj zajęć	Liczba grup	Źródło finansowania
1.	Taniec z klasą	1	rodzice
2.	Język angielski	2	rodzice

Wskaźnik 6: Zapotrzebowanie na zajęcia: zajęcia kompensacyjno-wyrównawcze, zajęcia dodatkowe rozwijające

**Tabela 31. Zapotrzebowanie na zajęcia wyrównawcze i kompensacyjne**

Lp.	Szkoła podstawowa klasy 1-3	Szkoła podstawowa klasy 4-6
1	logopedyczne	logopedyczne
2	rewalidacyjne	rewalidacyjne
3	korekcyjno-kompensacyjne	korekcyjno-kompensacyjne
4	matematyczne	matematyczne
5	z języka polskiego	z języka polskiego
6	z języka angielskiego	z języka angielskiego
7	SI	z przedmiotów przyrodniczych

**Tabela 32. Zapotrzebowanie na zajęcia rozwijające**

Lp.	Szkoła podstawowa klasy 1-3	Szkoła podstawowa klasy 4-6
1	z języka angielskiego	z języka angielskiego
2	teatralno-wokalne	teatralno-wokalne
2	plastyczne	plastyczne
3	ekologiczno-przyrodnicze	żywe lekcje historii
4	zdrowy tryb życia (dietetyka + warsztaty zdrowego gotowania)	ekologiczno-przyrodnicze
5	sportowe	zdrowy tryb życia (dietetyka + warsztaty zdrowego gotowania)
6	edukacyjne gry planszowe rozwijające min. kreatywność, umiejętności logiczne i matematyczne	wspomagające naukę ortografii
7	wycieczki edukacyjne	rozwijające umiejętności uczenia się i zapamiętywania
8		sportowe
9		edukacyjne gry planszowe rozwijające min. kreatywność, umiejętności logiczne i matematyczne
10		wycieczki edukacyjne

Wskaźnik 7: Dodatkowa aktywność szkoły w okresie wakacji

W czasie ferii zimowych i wakacji letnich w szkole nie są prowadzone półkolonie.

Wskaźnik 8: Organizacja wydarzeń promujących naukę

W szkole nie są organizowane wydarzenia popularyzujące naukę przedmiotów ścisłych i przyrodniczych.

Wskaźnik 9: Zapotrzebowanie uczniów na zajęcia rozwijające kompetencje kluczowe zgodnie z definicją z wytycznych dot. edukacji

W szkole jest zapotrzebowanie na innowacyjne zajęcia rozwijające takie kompetencje jak:

- a) porozumiewanie się w językach obcych,
- b) kompetencje matematyczne i podstawowe kompetencje naukowo – techniczne,
- c) kompetencje informatyczne,

- d) umiejętność uczenia się,
- e) kompetencje społeczne ,
- f) inicjatywność, przedsiębiorczość, kreatywność.

#### Wskaźnik 10: Rodzaje specjalnych potrzeb edukacyjnych uczniów

W szkole uczą się uczniowie o specjalnych potrzebach edukacyjnych wynikających z:

- a) zaburzeń (np. rozwojowych, obniżonych możliwości intelektualnych, wad wymowy),
- b) niepełnosprawności,
- c) niedostosowania społecznego albo zagrożenia niedostosowaniem społecznym,
- d) zaburzeń w funkcjonowaniu emocjonalno – społecznym,
- e) specyficznych trudności w uczeniu się, w tym niepowodzeń edukacyjnych.

#### Wskaźnik 11: Forma doradztwa edukacyjnego w szkole oferowanego uczniom

W szkole nie są prowadzone zajęcia z doradztwa zawodowego.

#### Wskaźnik 12: Zaplecze dydaktyczne szkoły

Szkoła dysponuje następującym zapleczem dydaktycznym:

- a) biblioteka,
- b) sala gimnastyczna,
- c) boisko,
- d) pracownia komputerowa z dostępem do Internetu nie wyposażona zgodnie z rekomendacją MEN "Cyfrowa szkoła",
- e) 5 tablic multimedialnych.

#### Wskaźnik 13: Zapotrzebowanie na wyposażenie pracowni informatycznej

**Tabela 33. Zapotrzebowanie na pomoce dydaktyczne i inny sprzęt niezbędny do realizacji programów nauczania z wykorzystaniem TIK (lista przygotowana przez MEN)**

Lp.	Przedmiot	Jest w pracowni (liczba szt.)
1.	urządzenia sieciowe (tj. firewall, przełącznik zarządzalny - urządzenia umożliwiające konfigurację V-Lanów	0
2.	okablowanie strukturalne - umożliwia wykonanie szkolnych sieci komputerowych	1
3.	router z wbudowanymi lub zewnętrznymi modułami zapory sieciowej i systemem blokowania włamań (IPS) - urządzenie sieciowe służące do łączenia różnych sieci komputerowych;	0
4.	zasilacz UPS - urządzenie, którego funkcją jest podtrzymanie pracy urządzeń elektronicznych w przypadku zaniku zasilania (konieczny przy zakupie NAS);	0
5.	klimatyzator – urządzenie niezbędne do zapewnienia odpowiednich warunków pracy urządzeń infrastruktury sieciowej;	0
6.	przenośny komputer dla ucznia, wraz z oprogramowaniem, lub inne mobilne urządzenie mające funkcje komputera - urządzenia wyposażone w zainstalowany system operacyjny.	0

7.	przenośny komputer dla nauczyciela, wraz z oprogramowaniem, lub inne mobilne urządzenie mające funkcje komputera - urządzenia wyposażone w zainstalowany system operacyjny	0
8.	dedykowane urządzenie umożliwiające ładowanie oraz zarządzanie mobilnym sprzętem komputerowym;	0
9.	sieciowe urządzenie wielofunkcyjne - urządzenie współpracujące z komputerem umożliwiające co najmniej drukowanie, kopiowanie i skanowanie;	0
10.	drukarka 3D - urządzenie umożliwiające przestrzenne drukowanie trójwymiarowych fizycznych obiektów na podstawie komputerowego modelu;	0
11.	cyfrowe urządzenie zapisujące obraz lub/i dźwięk z oprzyrządowaniem i statywem - urządzenie zapisujące obraz i dźwięk podobnie jak informacje w pamięci komputera;	0
12.	wielkoformatowe, niskoemisyjne, interaktywne urządzenia do projekcji obrazu i emisji dźwięku – np. tablice interaktywne, wideoprojektory, ekrany dotykowe itd.	0
13.	cyfrowe systemy pomiarowe – służące do otrzymywania, przetwarzania, przesyłania oraz zapamiętywania informacji pomiarowej;	0
14.	serwer plików NAS - urządzenie umożliwiające składowanie danych (NAS Network Attached Storage) minimum 2 dyskowy;	0
15.	kontroler WLAN - urządzenie zarządzające szkolną siecią bezprzewodową;	0
16.	punkt dostępowy - urządzenie zapewniające dostęp do sieci komputerowej za pomocą bezprzewodowego nośnika transmisyjnego;	0
17.	wizualizer - urządzenie służące do prezentacji. Umożliwia pokazanie na ekranie (w połączeniu z projektorem) zarówno płaskiego, jak i przestrzennego przedmiotu.	0
18.	system do zbierania i analizowania odpowiedzi – system, który pozwala na tworzenie sprawdzianów, zarządzanie wynikami, nadzorowanie pracy ucznia.	0

#### Wskaźnik 14: Zapotrzebowanie na wyposażenie pracowni matematycznej

**Tabela 34. Zapotrzebowanie na pomoce dydaktyczne do pracowni matematycznej w szkole podstawowej**

Lp.	Nazwa
1.	Zestaw trygonometryczny do tablic
2.	Miarka na kole
3.	Odważniki z tworzywa
4.	Waga szkolna
5.	Zestaw dużych odważników
6.	Zestaw odważników w pudełku
7.	eduROM Matematyka
8.	Piłeczki i patyczki do brył geometrycznych
9.	Zestaw multimedialny
10.	Lekcjoteka@ Matematyka
11.	Tarcza z 6 lotkami - rzutkami, Darts wersja magnetyczna
12.	Didakta - matematyka zadania tekstowe. Program do tablicy interaktywnej - Multilicencja szkolna.

#### Wskaźnik 15: Zapotrzebowanie na wyposażenie pracowni przyrodniczej

**Tabela 35. Zapotrzebowanie na wyposażenie pracowni przyrodniczej**

Lp.	Nazwa
1	Lupa

2	Pudełko do obserwacji okazów (z 2 lupami)
3	Lornetka
4	Teleskop
5	Mikroskop – wersja zasilana z sieci i/lub z baterii
6	Mikroskop z kamerą USB
7	Zestaw preparatów mikroskopowych - bezkręgowce
8	Zestaw preparatów mikroskopowych - skrzydła owadów
9	Zestaw preparatów mikroskopowych - rośliny jadalne
10	Zestaw preparatów mikroskopowych - tkanki ssaków
11	Zestaw preparatów mikroskopowych - grzyby
12	Zestaw preparatów mikroskopowych - co żyje w kropli wody
13	Zestaw preparatów mikroskopowych - tkanki człowieka
14	Zestaw preparatów mikroskopowych - tkanki człowieka zmienione chorobowo
15	Zestaw preparatów mikroskopowych - preparaty zoologiczne
16	Zestaw preparatów mikroskopowych - przyroda
17	Zestaw preparatów biologicznych
18	Taśma miernicza
19	Stoper
20	Termometr z sondą
21	Termometr laboratoryjny
22	Termometr zaokienny
23	Waga elektroniczna do 5 kg - zasilanie z sieci i/lub z baterii
24	Waga szalkowa z tworzywa + odważniki
25	Kompas
26	Deszczomierz
27	Barometr
28	Wiatromierz
29	Higrometr
30	Zestaw areometrów
31	Zestaw siłomierzy
32	Miernik uniwersalny wielkości elektrycznych
33	Elektroskop
34	Zestaw pałeczek do elektryzowania
35	Żarówki miniaturowe 6 V
36	Żarówki miniaturowe 3,5 V
37	Oprawki do żarówek
38	Diody LED
39	Przewodniki, Izolatory
40	Oporniki
41	Przewody z zakończeniami typu "krokodylek"
42	Silniczek elektryczny
43	Sygnalizator piezoelektryczny
44	Baterie płaskie
45	Baterie
46	Zestaw magnesów sztabkowych
47	Zestaw magnesów podkowiastych
48	Pudełko z opilkami

49	Magnes neodymowy
50	Igła magnetyczna
51	Zestaw soczewek
52	Lusterko płaskie podwójne rozkładane
53	Lusterko wklęsłowypukłe
54	Pryzmat (akryłowy lub szklany)
55	Zestaw optyczny - mieszanie barw (krążek Newtona)
56	Zestaw cylindrów o równych masach i różnych objętościach
57	Zestaw kostek o równych masach i różnych objętościach
58	Zestaw klocków
59	Zestaw klocków plastikowych
60	Pileczki różnych rozmiarów i o różnym stopniu sprężystości
61	Zestaw sprężyn metalowych
62	Pojemnik próżniowy z pompką
63	Latarki z żarówką o dużej mocy i laserem czerwonym
64	Zestaw skał minerałów
65	Stetoskop
66	Ciśnieniomierz
67	Aparat fotograficzny
68	Rzutnik multimedialny
69	Ekran do rzutnika multimedialnego
70	Odtwarzacz CD z głośnikami
71	Laptop dla nauczyciela (możliwość podłączenia do rzutnika i mikroskopu)
72	Probówka szklana - 18 cm, śr. 18 mm
73	Statyw na probówki
74	Kolba okrągłodenna
75	Kolba stożkowa
76	Zlewka niska – plastikowa
77	Zlewka niska– szklana
78	Zlewka duża – szklana
79	Zlewka duża– szklana
80	Cylinder miarowy – plastikowy
81	Moździerz z tłuczkiem
82	Mały palnik Bunsena na gaz (z wymiennymi wkładami)
83	Palnik spirytusowy
84	Rurki gumowe
85	Rurki silikonowe
86	Zestaw zacisków
87	Zestaw plastikowych pipet Pasteura
88	Butelka z zakraplaczem
89	Butelki na roztwory
90	Lejki plastikowe
91	Zestaw szalek Petriego
92	Bagietki
93	Statyw
94	Pęseta plastikowa
95	Igły preparacyjne



96	Zestaw szkiełek podstawowych
97	Zestaw szkiełek nakrywkowych
98	Pudełko plastikowe na preparaty
99	Bibuła laboratoryjna
100	Wskaźniki pH
101	Stearyna
102	Kwas solny
103	Wodorotlenek sodu
104	Tlenek wapnia
105	Spirytus salicylowy
106	Jod krystaliczny
107	Siarka
108	Gliceryna
109	Kwas benzoesowy lub benzoesan sodu
110	Siarczan (VI) miedzi (II)
111	Woda utleniona
112	Manganian (VII) potasu
113	Pożywka MS
114	Metale i stopy (zestaw)
115	Drut miedziany
116	Przenośny zestaw do badania wody
117	Odczynnik do oznaczania tlenu w akwarium
118	Odczynnik do oznaczania chloru w akwarium
119	Kwasomierz glebowy klasyczny
120	Parafilm
121	Mata z włókniny chłonnej
122	Okulary ochronne
123	Rękawiczki lateksowe
124	Rękawice do gorących przedmiotów
125	Fartuch
126	Suszarka na szkło laboratoryjne
127	Szczotki do mycia szkła
128	Wentylator biurkowy
129	Płyta grzejna
130	Lodówka z zamrażalnikiem
131	Czajnik elektryczny bezprzewodowy z regulacją temperatury
132	Ładowarka do baterii
133	Drążek teleskopowy
134	Naczynie/czerpak do pobierania wody
135	Sieć planktonowa podstawowa
136	Sieć workowa podstawowa
137	Sitka o różnej wielkości oczek
138	Krążek Secchiego
139	Linka skalowana
140	Deska do krojenia
141	Nóż
142	Ogrzewacze

143	Zraszacz
144	Termos
145	Szttywna podkładka z klipsem
146	Łopatka
147	Saperka
148	Pompki do balonów
149	Pojemniki na ziemię
150	Wiadro
151	Akwarium
152	Terrarium
153	Małe wąskie akwarium
154	Doniczki
155	Miski
156	Kuweta
157	Słoiki
158	Słoiki
159	Pojemniki plastikowe z przykrywką, z uchwytem do przenoszenia sprzętu i materiałów
160	Listwa zasilająca (przedłużacz)
161	Globus indukcyjny
162	Globus fizyczny
163	Globus fizyczny duży
164	Globus konturowy
165	Polska – mapa ścienna, fizyczna/ mapa do ćwiczeń
166	Świat – mapa fizyczna
167	Europa – mapa fizyczna
168	Krajobrazy świata - mapa
169	Ochrona przyrody w Polsce – mapa
170	Mapa topograficzna okolic szkoły i regionu + plany
171	Obrotowa mapa nieba
172	Szkielet człowieka z ruchomymi elementami (skala 1:1)
173	Modele: szkielet ryby, płaza, gada, ptaka, ssaka
174	Fantom – dziecięcy manekin ratowniczy
175	Plansza roślin trujących
176	Plansza grzyby trujące
177	Zestaw plansz - warstwy lasów w różnych strefach klimatycznych
178	Plansza wskaźników biologicznych środowiska, skala porostowa z opisem
179	Plansza obrazująca zmysły człowieka
180	Plansza budowa kwiatu, rodzaje kwiatostanów, rodzaje liści i korzeni
181	Plansza rodzajów dziobów, pazurów, i klucze tropów.
182	Plansza profili glebowych
183	Plansze etapów rozwoju człowieka
184	Plansza rodzajów chmur
185	Plansza obiegu wody w przyrodzie
186	Przewodnik – Las
187	Przewodnik do rozpoznawania drzew
188	Przewodnik rośliny i zwierzęta
189	Atlas pogoda i klimat

190	Atlas ptaków w Polsce
191	Atlas owadów
192	Atlas grzybów
193	Atlas minerałów, kamieni szlachetnych i skał
194	Atlas zwierząt chronionych w Polsce
195	Atlas roślin chronionych w Polsce
196	Atlas geograficzny
197	Atlas przyrodniczy
198	Mały atlas anatomiczny
199	Przewodnik do rozpoznawania gwiazd
200	Przewodnik do rozpoznawania drzew
201	Przewodnik do rozpoznawania ptaków
202	Przewodnik do rozpoznawania zwierząt
203	Przewodnik do rozpoznawania motyli
204	Przewodnik do rozpoznawania owadów
205	Przewodnik do rozpoznawania grzybów
206	Plastelina
207	Folia
208	Gumka
209	Taśma klejąca wąska i szeroka i dwustronna
210	Pinezki, szpilki z kolorowym łebkiem Pinezki kolorowe, galwanizowane, pokryte lakierem
211	Kalka
212	Spinacze biurowe, spinacze klipsy
213	Magnesy do tablicy
214	Barwniki spożywcze
215	Tacki jednorazowe łyżeczki, jednorazowe, słomki
216	Nici / Sznurek
217	Żyłki różnej grubości
218	Folia aluminiowa
219	Torebki foliowe
220	Patyczki do szaszłyków
221	Wata, gąbka
222	Słomki
223	Pojemnik plastikowy
224	Butelki plastikowe
225	Strzykawki jednorazowe
226	Balony
227	Piasek kwarcowy, żwir, węgiel aktywowany

#### Wskaźnik 16: Spełnienie funkcjonalności cyfrowej szkoły w perspektywie 2020

**Tabela 36. Spełnienie funkcjonalności cyfrowej szkoły w perspektywie 2020**

Lp.	Funkcjonalność	Jest spełnione na ten moment
1.	Zalecana przepustowość łącza symetrycznego w szkole musi być zrealizowana na najlepszym szerokopasmowym dostępnym technicznie poziomie,	nie

	a docelowo do roku 2020 należy dążyć do osiągnięcia przepustowości na poziomie 1GB/s uwzględniając lokalne warunki techniczne. Dobór parametrów przepustowości łącza szerokopasmowego do sieci w szkole powinien uwzględniać liczbę końcowych użytkowników oraz urządzeń komputerowych na terenie szkoły.	
2.	<p>w zależności od liczby uczniów, tj. do 300 uczniów albo powyżej 300 uczniów, szkoła posiada odpowiednio, co najmniej, jeden albo dwa zestawy przenośnych komputerów składające się co najmniej z:</p> <p>a) przenośnego komputera dla nauczyciela i przenośnych komputerów dla uczniów z:</p> <ul style="list-style-type: none"> <li>- zainstalowanym systemem operacyjnym,</li> <li>- dostępem do oprogramowania biurowego,</li> <li>- oprogramowaniem antywirusowym, jeżeli istnieje dla danego urządzenia – opcjonalnie, jeżeli takie oprogramowanie nie jest zainstalowane na szkolnych urządzeniach sieciowych,</li> <li>- oprogramowaniem zabezpieczającym komputer w przypadku kradzieży</li> <li>- w zależności od rodzaju wybranego przenośnego komputera,</li> <li>- oprogramowaniem do zarządzania zestawem przenośnych komputerów dla potrzeb przeprowadzania zajęć lekcyjnych - w zależności od rodzaju wybranego przenośnego komputera - opcjonalnie, jeżeli takie oprogramowanie nie jest zainstalowane na szkolnych urządzeniach sieciowych,</li> <li>- oprogramowaniem zabezpieczającym uczniów przed dostępem do treści niepożądanych w rozumieniu art. 4a ustawy z dnia 7 września 1991 r. o systemie oświaty; w przypadku niewypożyczania przenośnych komputerów poza teren szkoły oprogramowanie zabezpieczające może być zainstalowane na szkolnych urządzeniach sieciowych,</li> </ul> <p>b) dedykowanego urządzenia umożliwiające ładowanie oraz zarządzanie mobilnym sprzętem komputerowym ;</p>	nie
3.	w zależności od liczby uczniów, tj. do 300 uczniów albo powyżej 300 uczniów, szkoła posiada odpowiednio, co najmniej, jedną albo dwie sale lekcyjne z dostępem do Internetu, dostosowane do potrzeb funkcjonowania zestawu przenośnych komputerów	tak
4.	w sali lekcyjnej, w której uczniowie korzystają z zestawu przenośnych komputerów, jest możliwa prezentacja treści edukacyjnych z wykorzystaniem wielkoformatowych, niskoemisyjnych, interaktywnych urządzeń do projekcji obrazu i emisji dźwięku;	nie
5.	szkoła zapewnia komputery przenośne do użytku służbowego nauczycielom prowadzącym w ramach działania zajęcia edukacyjne z wykorzystaniem TIK – docelowo wszystkim nauczycielom;	tak
6.	szkoła posiada co najmniej jedno miejsce, np. bibliotekę szkolną, w którym uczniowie mają możliwość korzystania z dostępu do Internetu w czasie wolnym od zajęć dydaktycznych.	tak

Wskaźnik 17: Inwentaryzacja sprzętu zakupionego ze środków Unii Europejskiej i wciąż używanego w szkole

**Tabela 37. Inwentaryzacja sprzętu zakupionego ze środków UE i wciąż używanego w szkole**

Lp.	Pomoc dydaktyczna	Liczba sztuk
1	Komputer z oprogramowaniem + monitor - Pracownie dla szkół MEN i UE 2007r.	10
2	Komputer przenośny	2
3	Projektor	3
4	Tablica interaktywna	2
5	Drukarka laserowa	1
6	Gry językowe z j. angielskiego	4
7	Karaoke j. angielski	1
8	Gry edukacyjne z j. angielskiego	13

9	Pomoce dydaktyczne do matematyki kl. IV-VI	5
10	Komplet przyborów na tablicę	1
11	Pomoce dydaktyczne do przyrody	26
12	Mikroskop szkolny z oprzyrządowaniem	1
13	Książki do biblioteki szkolnej	17
14	Pomoce dydaktyczne do j. polskiego kl. I- III	61
15	Pomoce dydaktyczne z matematyki kl. I-III	16
16	Pomoce logopedyczne	8
17	Pakiet logopedia	1
18	Magnetofon	1
19	Szafa	1
20	Klocki Lego Mindstorms	3

Wskaźnik 18: Liczba uczniów niepełnosprawnych z podziałem na płeć oraz rodzaj niepełnosprawności

**Tabela 38. Uczniowie niepełnosprawni**

Lp.	Rodzaj niepełnosprawności	Liczba dziewcząt	Liczba chłopców
1.	Niepełnosprawność ruchowa z afazją	0	2
2.	Autyzm atypowy	0	1
3.	Zespół Aspergera	0	1
4.	Niepełnosprawność umysłowa w stopniu lekkim	1	0

Wskaźnik 19: Zapotrzebowanie na doskonalenie kompetencji kadry dydaktycznej

W szkole potrzebne jest przeszkolenie nauczycieli z następujących obszarów:

- a) nauczanie oparte na metodzie eksperymentu,
- b) wykorzystania narzędzi TIK (technologie informacyjno-komunikacyjne) w prowadzeniu zajęć,
- c) aktywne nauczanie języka obcego za pomocą technik pamięciowych,
- d) kształtowania właściwych postaw wśród uczniów dotyczących: kreatywności, innowacyjności i pracy w grupie.

## 6. Wyniki diagnozy potrzeb Gimnazjum w Józefinie

Wskaźnik 1: Liczba uczniów i uczennic w szkole w roku szkolnym 2015/2016 w podziale na płeć

W roku szkolnym 2015/2016 do szkoły uczęszczają 262 osoby, w tym 130 dziewcząt.

Wskaźnik 2: Udział uczniów dojeżdżających do szkoły oraz średnia odległość dojazdu

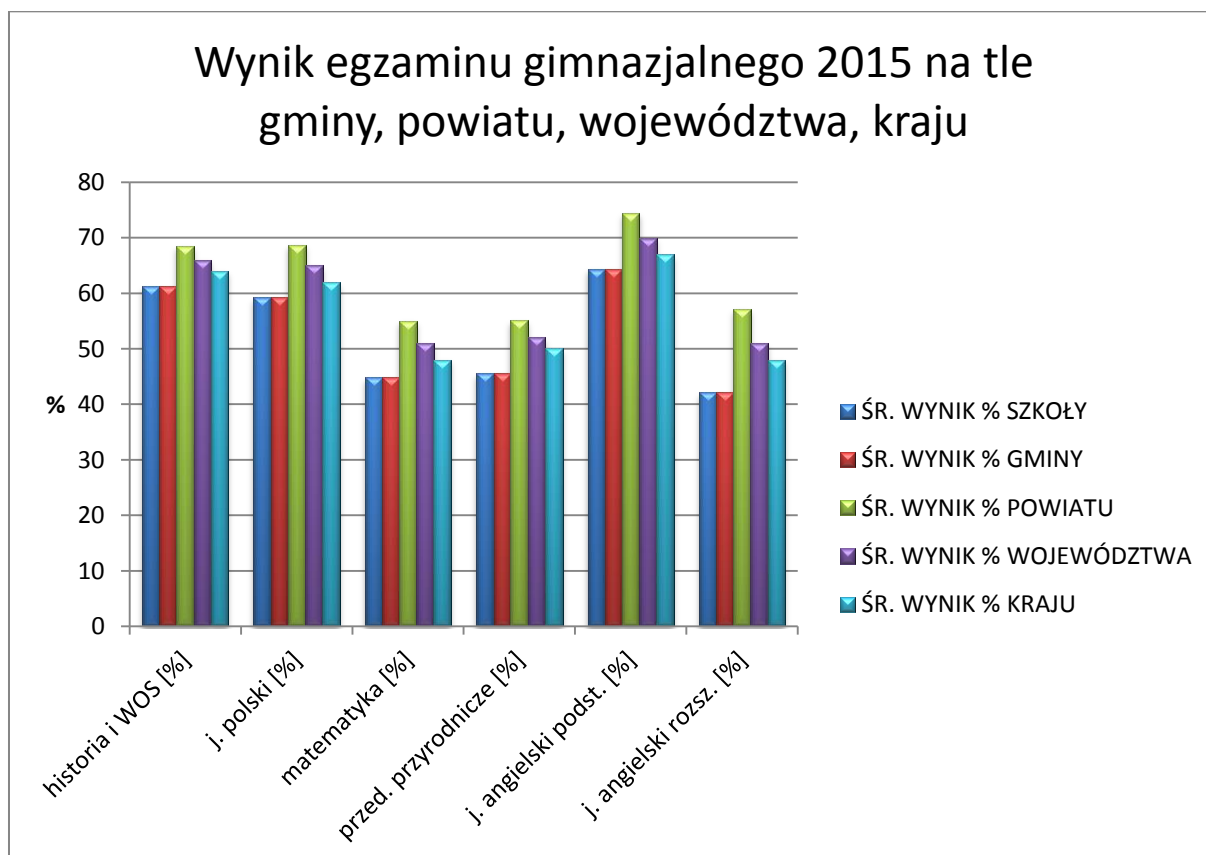
Do szkoły dojeżdża 65% uczniów, średnia odległość wynosi 6 km.

Wskaźnik 3: Wyniki egzaminów zewnętrznych gimnazjum

**Tabela 39. Wyniki egzaminu gimnazjalny 2015 na tle powiatu, województwa, kraju**

EGZAMIN GIMNAZJALNY 2015	historia i WOS [%]	j. polski [%]	matematyka [%]	przed. przyrodnicze [%]	j. angielski podst. [%]	j. angielski rozsz. [%]
ŚR. WYNIK % SZKOŁY	61,2	59,2	44,8	45,5	64,4	42,1
ŚR. WYNIK % GMINY	61,2	59,2	44,8	45,5	64,4	42,1
ŚR. WYNIK % POWIATU	68,5	68,7	55	55,1	74,5	57,2
ŚR. WYNIK % WOJEWÓDZTWA	66	65	51	52	70	51
ŚR. WYNIK % KRAJU	64	62	48	50	67	48

**Rysunek 7. Wyniki egzaminu gimnazjalnego 2015 na tle powiatu, województwa, kraju**



**Tabela 40. Wyniki egzaminu gimnazjalnego 2015 w podziale na płeć**

Część humanistyczna				Część matematyczno-przyrodnicza				Język angielski			
Historia i WOS [%]		Język polski [%]		Przed. przyrodnicze [%]		Matematyka[%]		Podstawowy [%]		Rozszerzony [%]	
K	M	K	M	K	M	K	M	K	M	K	M
61	61	65	53	46	45	48	42	64	59	35	32

**Rysunek 8. Wyniki egzaminu gimnazjalnego 2015 - porównanie wyników kobiet i mężczyzn**

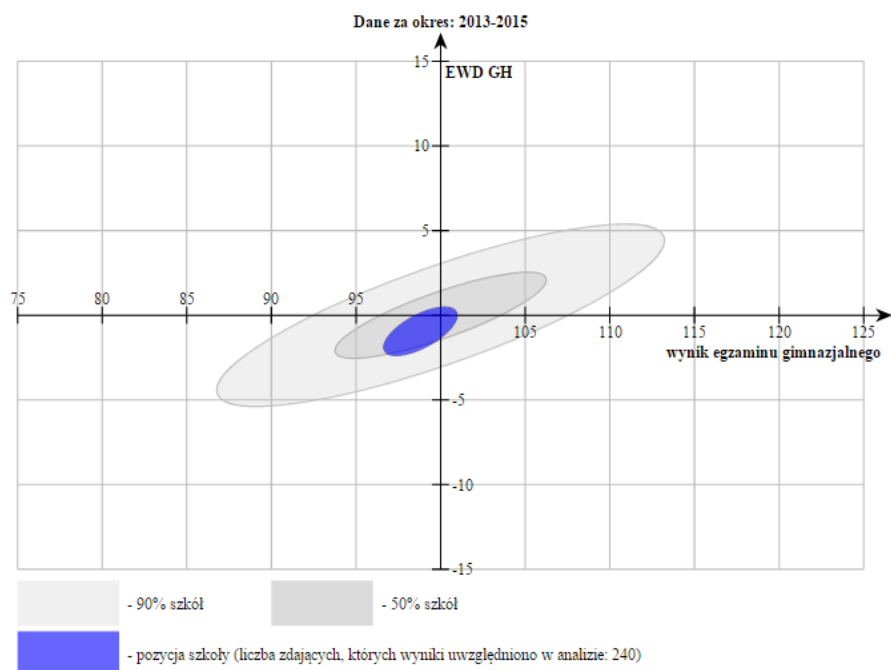


#### Wskaźnik 4: EWD Gimnazjum

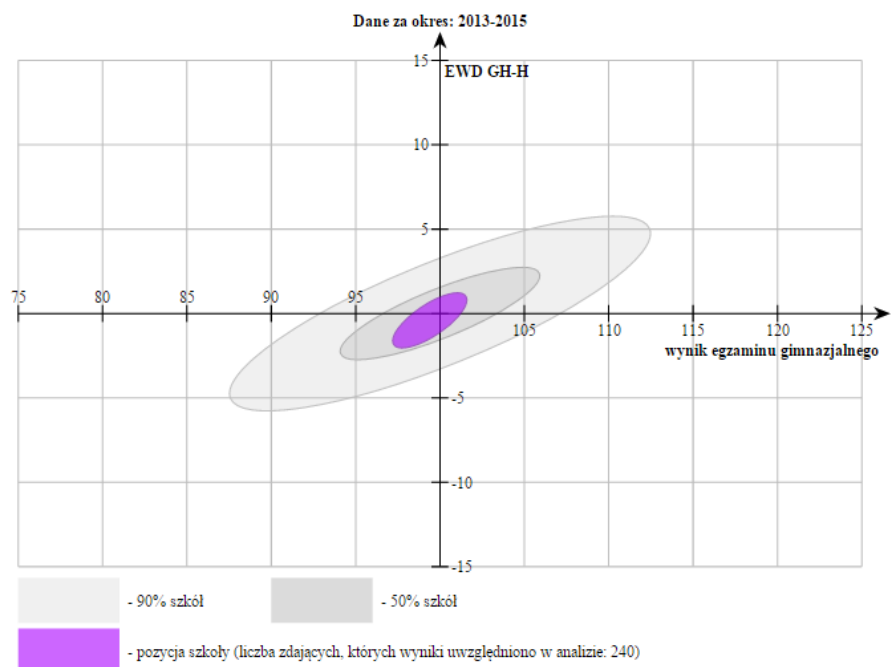
EWD wskaźniki trzyletnie:

- mierzy pozycję szkoły ze względu na wskaźniki wyniku końcowego i edukacyjnej wartości dodanej, 95% powierzchnia ufności dla łącznego oszacowania wskaźników,
- wskaźniki obliczone na podstawie danych egzaminacyjnych z lat 2013-2015,
- liczba zdających, których wyniki uwzględniono w analizie: 240.

**Rysunek 9. Wskaźniki EWD gimnazjum: część humanistyczna**

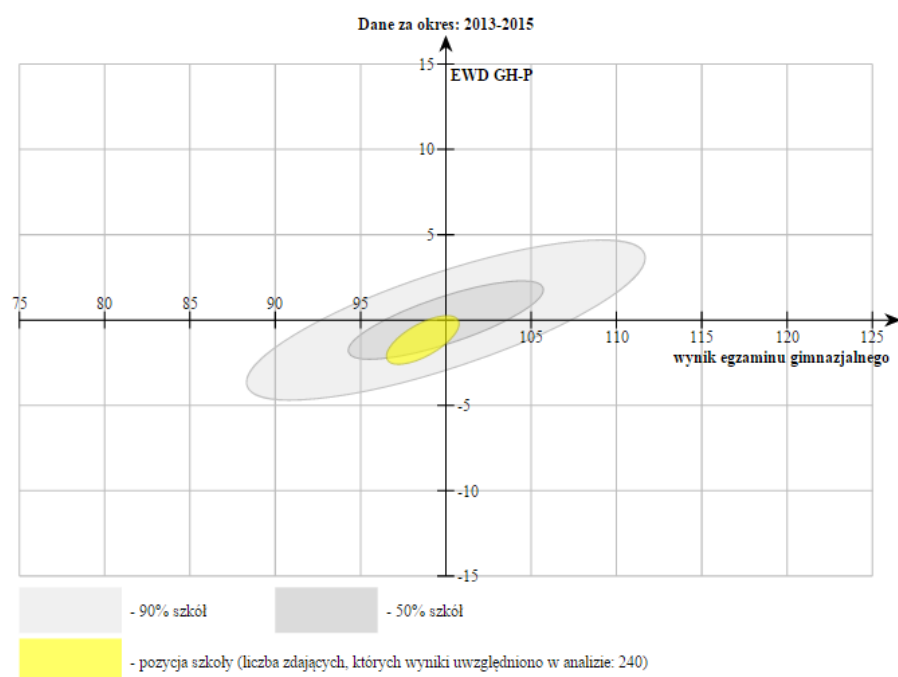


**Rysunek 10. Wskaźniki EWD gimnazjum: historia i WOS**

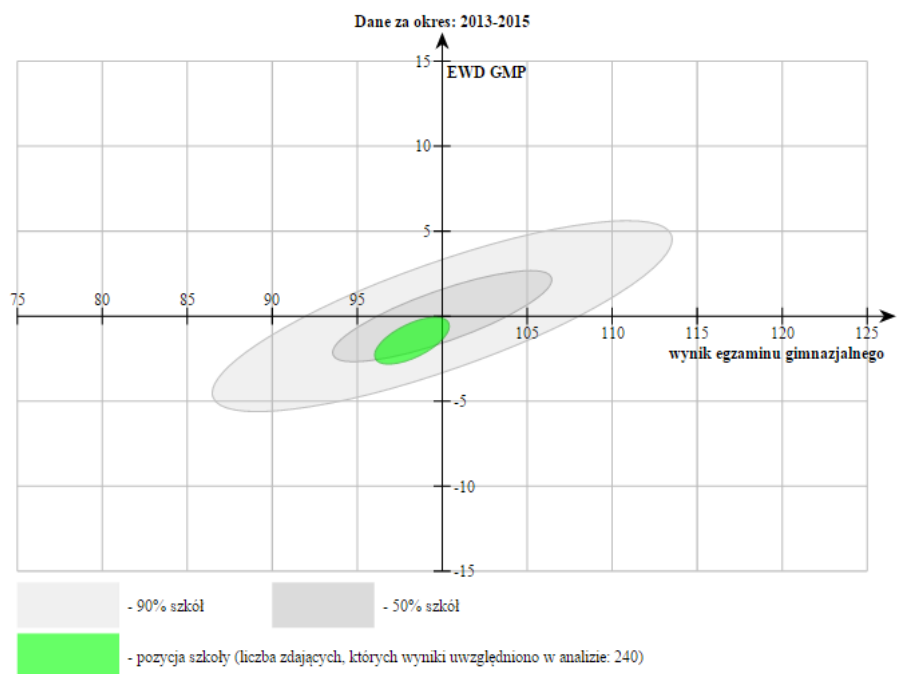




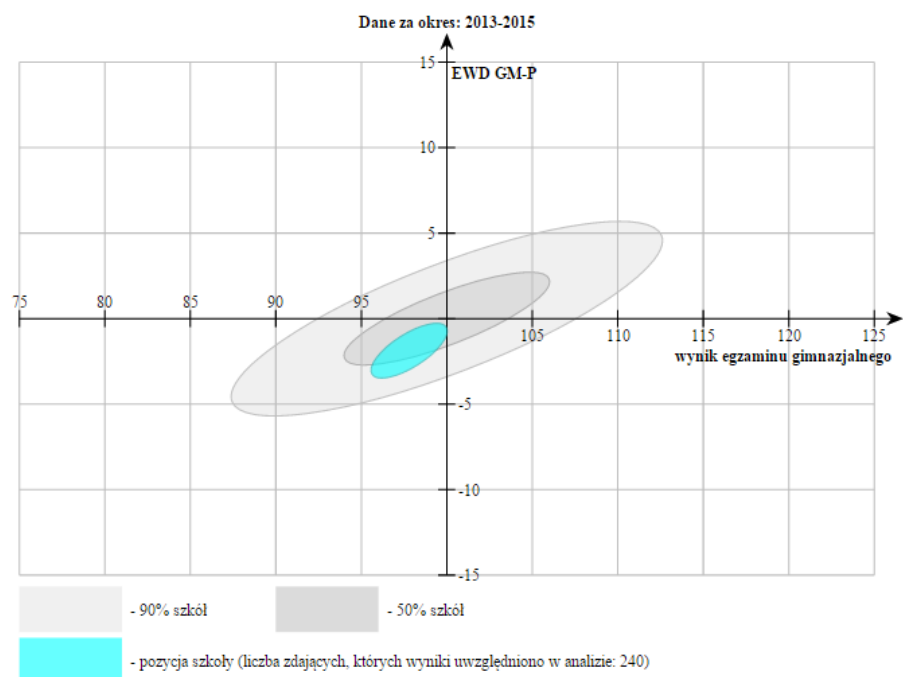
**Rysunek 11. Wskaźniki EWD gimnazjum: język polski**



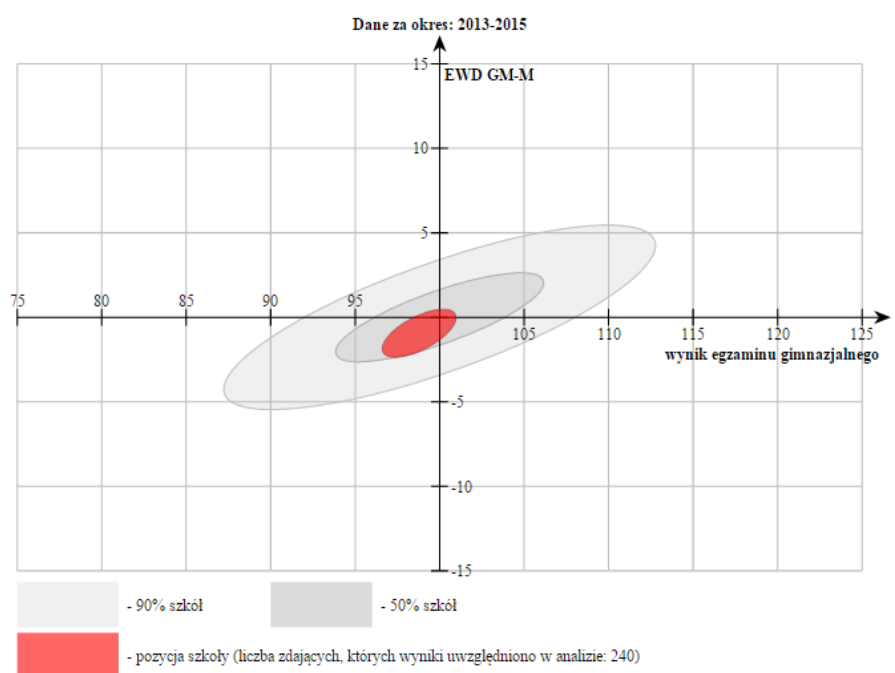
**Rysunek 12. Wskaźniki EWD gimnazjum: część matematyczno-przyrodnicza**



**Rysunek 13. Wskaźniki EWD gimnazjum: przedmioty przyrodnicze**

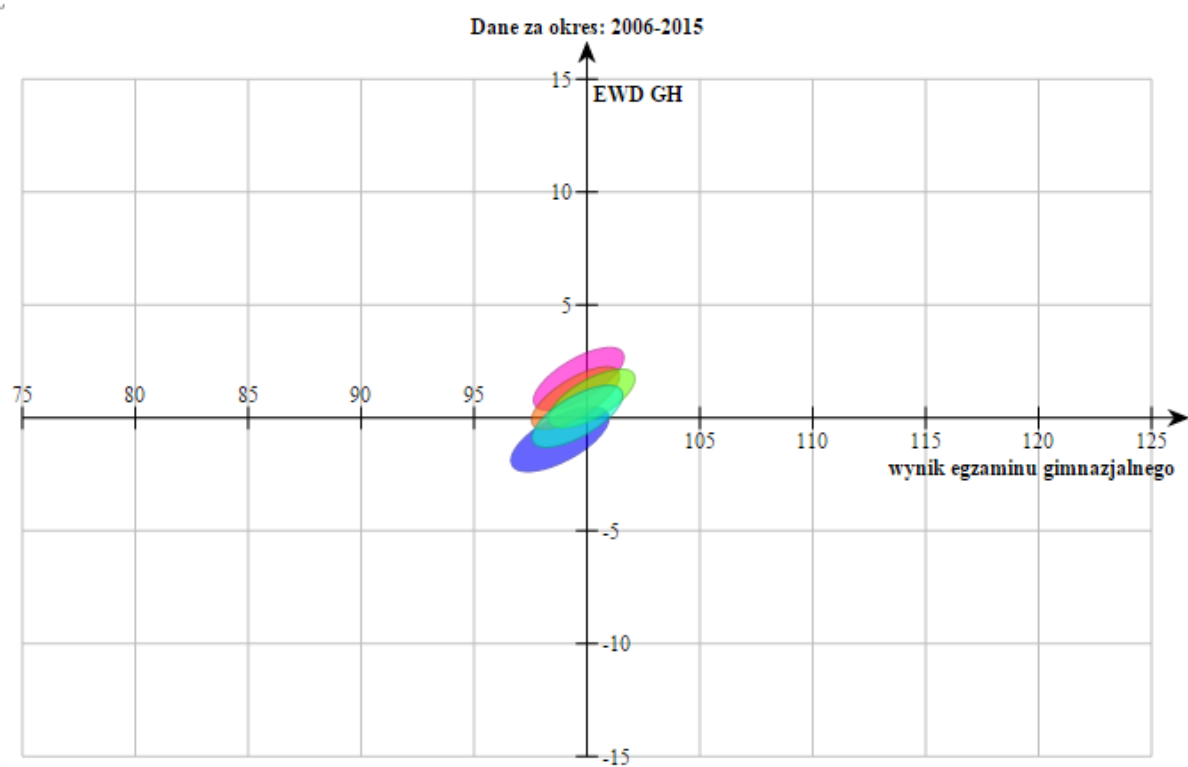


**Rysunek 14. Wskaźniki EWD gimnazjum: matematyka**



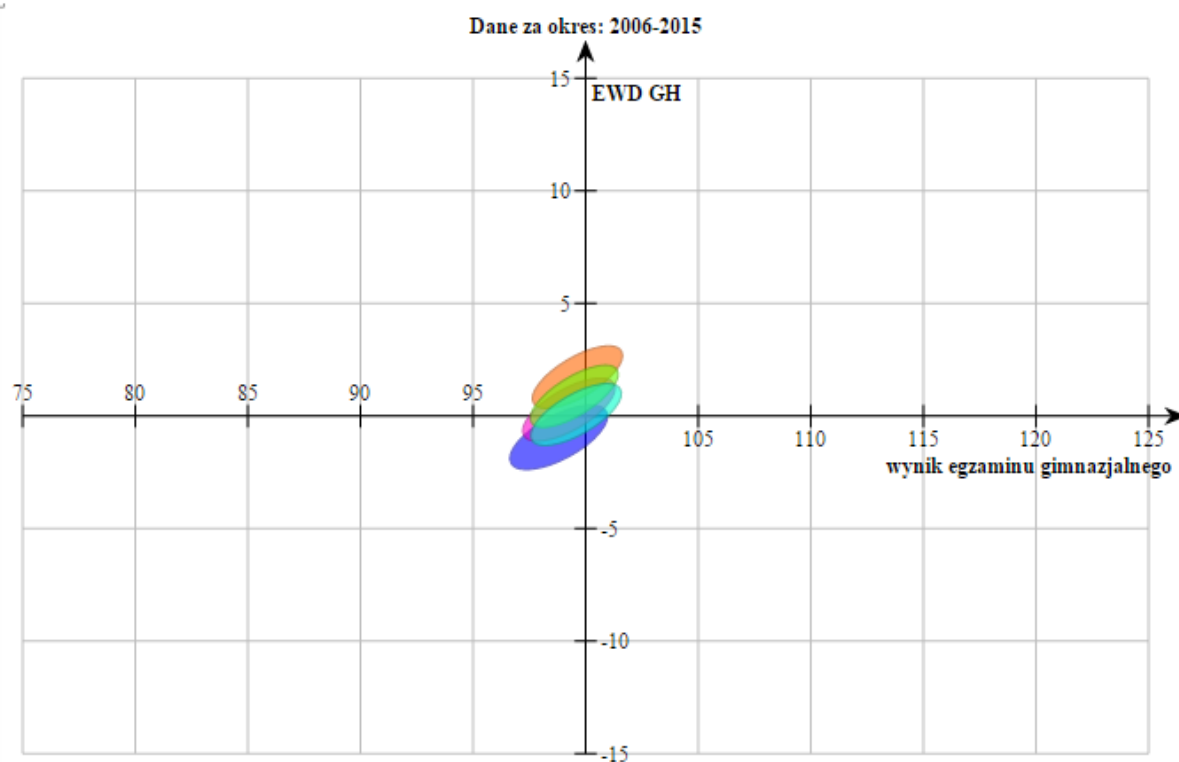
**Rysunek 15. Porównanie EWD w latach 2006 - 2015: część humanistyczna**

1. Wskaźniki obliczone na podstawie danych egzaminacyjnych z lat 2013-2015  
■ Liczba zdających, których wyniki uwzględniono w analizie: 240
2. Wskaźniki obliczone na podstawie danych egzaminacyjnych z lat 2011-2013  
■ Liczba zdających, których wyniki uwzględniono w analizie: 244
3. Wskaźniki obliczone na podstawie danych egzaminacyjnych z lat 2010-2012  
■ Liczba zdających, których wyniki uwzględniono w analizie: 252
4. Wskaźniki obliczone na podstawie danych egzaminacyjnych z lat 2009-2011  
■ Liczba zdających, których wyniki uwzględniono w analizie: 267
5. Wskaźniki obliczone na podstawie danych egzaminacyjnych z lat 2006-2008  
■ Liczba zdających, których wyniki uwzględniono w analizie: 243



# Rysunek 16. Porównanie EWD w latach 2006 - 2015: część matematyczno-przyrodnicza

1. Wskaźniki obliczone na podstawie danych egzaminacyjnych z lat 2013-2015  
■ Liczba zdających, których wyniki uwzględniono w analizie: 240
2. Wskaźniki obliczone na podstawie danych egzaminacyjnych z lat 2012-2014  
■ Liczba zdających, których wyniki uwzględniono w analizie: 243
3. Wskaźniki obliczone na podstawie danych egzaminacyjnych z lat 2011-2013  
■ Liczba zdających, których wyniki uwzględniono w analizie: 244
4. Wskaźniki obliczone na podstawie danych egzaminacyjnych z lat 2010-2012  
■ Liczba zdających, których wyniki uwzględniono w analizie: 252
5. Wskaźniki obliczone na podstawie danych egzaminacyjnych z lat 2006-2008  
■ Liczba zdających, których wyniki uwzględniono w analizie: 243



Wskaźnik 5: Rodzaj i liczba zajęć pozalekcyjnych finansowanych w poprzednim roku szkolnym realizowanych w ramach budżetu szkoły

Tabela 41. Zajęcia realizowane w ramach budżetu szkoły w roku szkolnym 2014/2015

Lp.	Rodzaj zajęć	Liczba grup
1.	Zajęcia wyrównawcze	11
2.	Zajęcia przygotowujące do egzaminu gimnazjalnego	6
3.	Zajęcia rozwijające zainteresowania	14
4.	Zajęcia sportowe	3

Wskaźnik 6: Rodzaj i liczba zajęć pozalekcyjnych finansowanych w poprzednim roku szkolnym realizowane ze źródeł innych niż budżet szkoły

W roku szkolnym 2014/2015 w szkole nie były prowadzone zajęcia realizowane ze źródeł innych niż budżet szkoły.

Wskaźnik 7: Zapotrzebowanie na zajęcia: zajęcia kompensacyjno-wyrównawcze, zajęcia dodatkowe rozwijające

**Tabela 42. Zapotrzebowanie na zajęcia wyrównawcze i kompensacyjne oraz na zajęcia rozwijające**

Lp.	Zajęcia wyrównawcze i kompensacyjne	Zajęcia rozwijające
1	matematyczne	z języka angielskiego
2	z języka polskiego	z języka niemieckiego
3	z języka angielskiego	Z języka rosyjskiego
4	fizyczne	z programowania
5	chemiczne	z eksperymentów (majsterkowanie, doświadczenia chemiczne)
6	biologiczne	Żywe lekcje historii (lekcje w muzeum)
7		ekologiczno-przyrodnicze
8		zdrowy tryb życia (dietetyka + warsztaty zdrowego gotowania)
9		sportowe
10		edukacyjne gry planszowe rozwijające min. przedsiębiorczość, kreatywność, umiejętności matematyczne
11		wycieczki edukacyjne
12		informatyczne
13		

Wskaźnik 8: Dodatkowa aktywność szkoły w okresie wakacji

W czasie ferii zimowych i wakacji letnich w szkole nie są prowadzone półkolonie.

Wskaźnik 9: Organizacja wydarzeń promujących naukę

W szkole nie są organizowane wydarzenia promujące naukę.

Wskaźnik 10: Zapotrzebowanie uczniów na zajęcia rozwijające kompetencje kluczowe zgodnie z definicją z wytycznych dot. edukacji

W szkole jest zapotrzebowanie na innowacyjne zajęcia rozwijające takie kompetencje jak:

- porozumiewanie się w językach obcych,
- kompetencje matematyczne i podstawowe kompetencje naukowo – techniczne,
- kompetencje informatyczne,
- umiejętność uczenia się,
- kompetencje społeczne,
- inicjatywność, przedsiębiorczość, kreatywność.

#### Wskaźnik 11: Rodzaje specjalnych potrzeb edukacyjnych uczniów

W szkole uczą się uczniowie o specjalnych potrzebach edukacyjnych wynikających z:

- a) zaburzeń (np. rozwojowych, obniżonych możliwości intelektualnych, wad wymowy),
- b) niepełnosprawności,
- c) choroby przewlekłej,
- d) niedostosowania społecznego albo zagrożenia niedostosowaniem społecznym,
- e) specyficznych trudności w uczeniu się, w tym niepowodzeń edukacyjnych.

#### Wskaźnik 12: Forma doradztwa edukacyjnego w szkole oferowanego uczniom

Zajęcia z doradztwa zawodowego w szkole prowadzone są przez pedagoga szkolnego, psychologa i wychowawców. Konieczne jest zwiększenie liczby godzin i zapewnienie uczniom gimnazjum dodatkowych zajęć z doradztwa zawodowego oraz wprowadzenie dyżuru doradcy (6 godzin tygodniowo).

#### Wskaźnik 13: Zaplecze dydaktyczne szkoły

Szkoła dysponuje następującym zapleczem dydaktycznym:

- a) biblioteka,
- b) sala gimnastyczna,
- c) boisko,
- d) pracownia komputerowa z dostępem do Internetu nie wyposażona zgodnie z rekomendacją MEN "Cyfrowa szkoła",
- e) 1 tablica multimedialna
- f) pracownia chemiczna,
- g) pracownia fizyczna,
- h) pracownia biologiczna,
- i) pracownia matematyczna
- j) winda.

#### Wskaźnik 14: Zapotrzebowanie na wyposażenie pracowni biologicznej

**Tabela 43. Zapotrzebowanie na wyposażenie pracowni biologicznej**

Lp.	Nazwa
1	Mikroskop z podłączeniem do komputera
2	Apteczka z wyposażeniem
3	Mikroskopy terenowe
4	Skalpele, nożyczki
5	Lupy
6	Stopery
7	Ciśnieniomierz
8	Szkiełka przykrywkowe, szkiełka podstawkowe
9	Zlewki różnej wielkości
10	Igły preparacyjne

11	Pęsety (długie i krótkie)
12	Przewodniki roślin i zwierząt Proste klucze do oznaczania roślin
13	Preparaty mikroskopowe (protisty, tkanki roślinne, tkanki zwierzęce)
14	Model szkieletu człowieka
15	Modele serca (1 na 3 osoby)
16	Model skóry człowieka
17	Model budowy anatomicznej człowieka
18	Akwarium do hodowli roślin wodnych

#### Wskaźnik 15: Zapotrzebowanie na wyposażenie pracowni chemicznej

**Tabela 44. Zapotrzebowanie na wyposażenie pracowni chemicznej**

Lp.	Nazwa
1.	Fartuchy laboratoryjne
2.	Apteczka z wyposażeniem
3.	Okulary ochronne
4.	Tace laboratoryjne
5.	Płytki ceramiczne
6.	Butla do wody destylowanej
7.	Butelki do roztworów z doszlifowanym korkiem
8.	Pipety Pasteura i pipety miarowe
9.	Szalki Petriego
10.	Lejki laboratoryjne
11.	Parowniczeki
12.	Tryskawki
13.	Elektrody grafitowe
14.	Łyzki do spalań
15.	Węże gumowe
16.	Moździerce
17.	Bibuła laboratoryjna
18.	Sączki laboratoryjne
19.	Metale: miedź (druć), żelazo (proszek, opiłki, drut), magnez (proszek, wiórki, wstążka), cyna, sód, potas, glin, ołów, cynk, chrom, mangan
20.	Niemetale: węgiel (grafit), węgiel drzewny, siarka (proszek), jod,
21.	Tlenki: tlenek sodu, tlenek potasu, tlenek magnezu, tlenek żelaza (II), tlenek żelaza (III)
22.	Wodorotlenki: wodorotlenek sodu, wodorotlenek wapnia, wodorotlenek baru
23.	Kwasy: kwas solny, kwas siarkowy (VI), kwas azotowy (V), kwas octowy, kwas oleinowy, kwas palmitynowy, kwas stearynowy
24.	Sole: chlorek sodu, chlorek żelaza (III), chlorek wapnia, jodek potasu, siarczan (VI) miedzi (II), siarczan (IV) sodu, węglan sodu, węglan wapnia, nadmanganian potasu, azotan (V) srebra
25.	Wskaźniki: fenoloftaleina, wskaźnik uniwersalny
26.	Alkohole: etanol (denaturat), gliceryna
27.	Cukry: glukoza, fruktoza, sacharoza, skrobia
28.	Inne: kamyczki wrzenne, parafina, benzyna, karbid
29.	Modele do budowania cząsteczek

Wskaźnik 16: Zapotrzebowanie na wyposażenie pracowni fizycznej

**Tabela 45. Zapotrzebowanie na wyposażenie pracowni fizycznej**

Lp.	Nazwa
1.	Wagi elektroniczne
2.	Wskaźnik laserowy lub poziomica laserowa
3.	Suwmiarki
4.	Palniki gazowe typu turystycznego lub palniki spirytusowe
5.	Taśma miernicza, najlepiej o długości kilkadziesiąt metrów
6.	Sprężynka „slinky” (kolorowa sprężynka – zabawka)
7.	Samochodzik – zabawka z napędem elektrycznym o zasilaniu bateryjnym
8.	Zasilacz prądu stałego o możliwym poborze prądu 3A z zabezpieczeniem przeciw przeciążeniowym
9.	Mierniki uniwersalne z osobnym gniazdem 10 A wyposażone w możliwość pomiaru temperatury
10.	Izolowane przewody
11.	Oporniki
12.	Żarówki z oprawką przystosowane do napięcia kilku woltów
13.	Sprężyny o różnym współczynniku sprężystości
14.	Igła magnetyczna
15.	Rurka do demonstracji zjawiska konwekcji
16.	Maszyna elektrostatyczna lub generator van de Graaffa
17.	Magnesy

Wskaźnik 17: Zapotrzebowanie na wyposażenie pracowni geograficznej

**Tabela 46. Zapotrzebowanie na wyposażenie pracowni geograficznej**

Lp.	Nazwa
1.	GPS
2.	Kompas
3.	Nawigacja
4.	Mapy ścienna świata: - krajobrazowa, - klimatyczna
5.	Mapa ścienna Ameryki - polityczna
6.	Mapa ścienna Afryki: - ogólnogeograficzna, - polityczna
7.	Tellurium lub inny model przedstawiający wzajemne relacje Ziemi, Słońca i Księżyca
8.	Plan miasta, w którym znajduje się szkoła lub innego najbliższego oraz plan Paryża, Londynu lub innej światowej metropolii
9.	Okazy skał i minerałów oraz przykłady skamieniałości (jeśli możliwe – typowe dla regionu szkoły)
10.	Profile glebowe – zestaw
11.	Mapy turystyczne różnych regionów Polski i Europy
12.	Mapy samochodowe Polski, regionów Polski i Europy
13.	Dane statystyczne w formie publikacji (np. roczniki statystyczne)
14.	Mapy ścienna Polski:



	<ul style="list-style-type: none"> <li>- podział administracyjny,</li> <li>- ogólnogeograficzna</li> </ul>
15.	Publikacje albumowe z np.: <ul style="list-style-type: none"> <li>- polskimi obiektami na liście światowego Dziedzictwa Kulturowego i Przyrodniczego Ludzkości,</li> <li>- atrakcjami turystycznymi Europy Południowej,</li> <li>- krajami alpejskimi,</li> <li>- regionem Bliskiego Wschodu,</li> <li>- oraz innych regionów świata wyszczególnionych w podstawie programowej</li> </ul>

#### Wskaźnik 18: Zapotrzebowanie na wyposażenie pracowni informatycznej

**Tabela 47. Zapotrzebowanie na pomoce dydaktyczne i inny sprzęt niezbędny do realizacji programów nauczania z wykorzystaniem TIK (lista przygotowana przez MEN)**

Lp.	Przedmiot	Jest w pracowni (liczba szt.)
1.	urządzenia sieciowe (tj. firewall, przełącznik zarządzalny - urządzenia umożliwiające konfigurację V-Lanów	2
2.	okablowanie strukturalne - umożliwia wykonanie szkolnych sieci komputerowych	0
3.	router z wbudowanymi lub zewnętrznymi modułami zapory sieciowej i systemem blokowania włamań (IPS) - urządzenie sieciowe służące do łączenia różnych sieci komputerowych;	0
4.	zasilacz UPS - urządzenie, którego funkcją jest podtrzymanie pracy urządzeń elektronicznych w przypadku zaniku zasilania (konieczny przy zakupie NAS);	0
5.	klimatyzator – urządzenie niezbędne do zapewnienia odpowiednich warunków pracy urządzeń infrastruktury sieciowej;	0
6.	przenośny komputer dla ucznia, wraz z oprogramowaniem, lub inne mobilne urządzenie mające funkcje komputera - urządzenia wyposażone w zainstalowany system operacyjny.	0
7.	przenośny komputer dla nauczyciela, wraz z oprogramowaniem, lub inne mobilne urządzenie mające funkcje komputera - urządzenia wyposażone w zainstalowany system operacyjny	1
8.	dedykowane urządzenie umożliwiające ładowanie oraz zarządzanie mobilnym sprzętem komputerowym;	0
9.	sieciowe urządzenie wielofunkcyjne - urządzenie współpracujące z komputerem umożliwiające co najmniej drukowanie, kopiowanie i skanowanie;	0
10.	drukarka 3D - urządzenie umożliwiające przestrzenne drukowanie trójwymiarowych fizycznych obiektów na podstawie komputerowego modelu;	0
11.	cyfrowe urządzenie zapisujące obraz lub/i dźwięk z oprzyrządowaniem i statywem - urządzenie zapisujące obraz i dźwięk podobnie jak informacje w pamięci komputera;	0
12.	wielkoformatowe, niskoemisyjne, interaktywne urządzenia do projekcji obrazu i emisji dźwięku – np. tablice interaktywne, wideoprojektory, ekrany dotykowe itd.	0
13.	cyfrowe systemy pomiarowe – służące do otrzymywania, przetwarzania, przesyłania oraz zapamiętywania informacji pomiarowej;	0
14.	serwer plików NAS - urządzenie umożliwiające składowanie danych (NAS Network Attached Storage) minimum 2 dyskow;	0
15.	kontroler WLAN - urządzenie zarządzające szkolną siecią bezprzewodową;	0
16.	punkt dostępowy - urządzenie zapewniające dostęp do sieci komputerowej za pomocą bezprzewodowego nośnika transmisyjnego;	0
17.	wizualizer - urządzenie służące do prezentacji. Umożliwia pokazanie na ekranie (w połączeniu z projektorem) zarówno płaskiego, jak i przestrzennego przedmiotu.	0

18.	system do zbierania i analizowania odpowiedzi – system, który pozwala na tworzenie sprawdzianów, zarządzanie wynikami, nadzorowanie pracy ucznia.	0
-----	---	---

Wskaźnik 19: Zapotrzebowanie na wyposażenie pracowni matematycznej

**Tabela 48. Zapotrzebowanie na pomoce dydaktyczne do pracowni matematycznej**

Lp.	Nazwa
1.	tablica multimedialna
2.	rzutnik
3.	głośniki
4.	laptop
5.	drukarka
6.	skaner

Wskaźnik 20: Spełnienie funkcjonalności cyfrowej szkoły w perspektywie 2020

**Tabela 49. Spełnienie funkcjonalności cyfrowej szkoły w perspektywie 2020**

Lp.	Funkcjonalność	Jest spełnione na ten moment
1.	Zalecana przepustowość łącza symetrycznego w szkole musi być zrealizowana na najlepszym szerokopasmowym dostępnym technicznie poziomie, a docelowo do roku 2020 należy dążyć do osiągnięcia przepustowości na poziomie 1GB/s uwzględniając lokalne warunki techniczne. Dobór parametrów przepustowości łącza szerokopasmowego do sieci w szkole powinien uwzględniać liczbę końcowych użytkowników oraz urządzeń komputerowych na terenie szkoły.	nie
2.	w zależności od liczby uczniów, tj. do 300 uczniów albo powyżej 300 uczniów, szkoła posiada odpowiednio, co najmniej, jeden albo dwa zestawy przenośnych komputerów składające się co najmniej z: a) przenośnego komputera dla nauczyciela i przenośnych komputerów dla uczniów z: - zainstalowanym systemem operacyjnym, - dostępem do oprogramowania biurowego, - oprogramowaniem antywirusowym, jeżeli istnieje dla danego urządzenia – opcjonalnie, jeżeli takie oprogramowanie nie jest zainstalowane na szkolnych urządzeniach sieciowych, - oprogramowaniem zabezpieczającym komputer w przypadku kradzieży - w zależności od rodzaju wybranego przenośnego komputera, - oprogramowaniem do zarządzania zestawem przenośnych komputerów dla potrzeb przeprowadzania zajęć lekcyjnych - w zależności od rodzaju wybranego przenośnego komputera - opcjonalnie, jeżeli takie oprogramowanie nie jest zainstalowane na szkolnych urządzeniach sieciowych, - oprogramowaniem zabezpieczającym uczniów przed dostępem do treści niepożądanych w rozumieniu art. 4a ustawy z dnia 7 września 1991 r. o systemie oświaty; w przypadku niewypożyczania przenośnych komputerów poza teren szkoły oprogramowanie zabezpieczające może być zainstalowane na szkolnych urządzeniach sieciowych, b) dedykowanego urządzenia umożliwiającego ładowanie oraz zarządzanie mobilnym sprzętem komputerowym ;	nie
3.	w zależności od liczby uczniów, tj. do 300 uczniów albo powyżej 300 uczniów, szkoła posiada odpowiednio, co najmniej, jedną albo dwie sale lekcyjne z dostępem do Internetu, dostosowane do potrzeb funkcjonowania zestawu przenośnych	tak

	komputerów	
4.	w sali lekcyjnej, w której uczniowie korzystają z zestawu przenośnych komputerów, jest możliwa prezentacja treści edukacyjnych z wykorzystaniem wielkoformatowych, niskoemisyjnych, interaktywnych urządzeń do projekcji obrazu i emisji dźwięku;	tak
5.	szkoła zapewnia komputery przenośne do użytku służbowego nauczycielom prowadzącym w ramach działania zajęcia edukacyjne z wykorzystaniem TIK – docelowo wszystkim nauczycielom;	tak
6.	szkoła posiada co najmniej jedno miejsce, np. bibliotekę szkolną, w którym uczniowie mają możliwość korzystania z dostępu do Internetu w czasie wolnym od zajęć dydaktycznych.	tak

Wskaźnik 17: Inwentaryzacja sprzętu zakupionego ze środków Unii Europejskiej i wciąż używanego w szkole

**Tabela 50. Inwentaryzacja sprzętu zakupionego ze środków UE i wciąż używanego w szkole**

Lp.	Pomoc dydaktyczna	Liczba sztuk
1	Magnetofon SONY	3
2	stacje meteorologiczne HUNDAI	3
3	tablica interaktywna IPBoard85	1
4	Projektor BenQ MW721 DLP WXGA	1
5	Komputer Acer	1

Wskaźnik 21: Liczba uczniów niepełnosprawnych z podziałem na płeć oraz rodzaj niepełnosprawności

**Tabela 51. Uczniowie niepełnosprawni**

Lp.	Rodzaj niepełnosprawności	Liczba dziewcząt	Liczba chłopców
1.	Zespół Aspergera	1	4
2.	Zagrożenie i niedostosowanie społeczne	1	1
3.	Upośledzenie w stopniu lekkim	0	2
4.	Słabowidzący	0	1

Wskaźnik 23: Zapotrzebowanie na doskonalenie kompetencji kadry dydaktycznej

W szkole potrzebne jest przeszkolenie nauczycieli z następujących obszarów:

- nauczanie oparte na metodzie eksperymentu,
- wykorzystania narzędzi TIK (technologie informacyjno-komunikacyjne) w prowadzeniu zajęć,
- aktywne nauczanie języka obcego za pomocą technik pamięciowych,
- kształtowania właściwych postaw wśród uczniów dotyczących: kreatywności, innowacyjności i pracy w grupie.

## 7. Wnioski i rekomendacje rozwojowe

### 7.1. Analiza wyników diagnozy

#### 7.1.1. Sprawdzian szóstoklasisty

Wyniki sprawdzianu szóstoklasisty w 2015 r. w gminie (tabela 3.) są nieco niższe od średniej województwa ze wszystkich części, przy czym największa różnica występuje w przypadku j. angielskiego (2,6%).

Analiza trzech szkół podstawowych wskazuje, że na terenie gminy najniższe wyniki na egzaminie szóstoklasisty uzyskali uczniowie Szkoły Podstawowej w Józefinie (tabela 3., rysunek 1.). Uczniowie i uczennice placówki poradzili sobie najlepiej z matematyką, przy czym wynik szkoły jest tutaj niższy od województwa 2,5%. Wyniki z języka angielskiego i języka polskiego są nieznacznie niższe.

Inne szkoły podstawowe w gminie Żabia Wola poradziły sobie lepiej z egzaminem szóstoklasisty. Wyróżnia się Szkoła Podstawowa w Ojrzanowie, której uczniowie wykazują się dużą wiedzą i umiejętnościami w zakresie wszystkich części egzaminu - uzyskali oni wynik wyższy od średniej województwa o 5% z języka polskiego i o 4% z matematyki i języka angielskiego (tabela 13., rysunek 3.).

W Szkole Podstawowej w Skułach cieszy wynik z matematyki, wyższy o 3% od wyniku województwa i z języka polskiego (tabela 24., rysunek 5.). Słabszy wynik odnotowujemy dla języka angielskiego (niższy o 6%). W szkole występują bardzo duże różnice między wynikami dziewcząt i chłopców (rysunek 6.) - wyniki tych pierwszych są zdecydowanie wyższe (w przypadku matematyki o 11%!).

#### 7.1.2. Egzamin gimnazjalny

Wyniki egzaminu gimnazjalisty w 2015 roku na tle powiatu, województwa i kraju przedstawia tabela 35. i wykres na rysunku 7. Szkoła uzyskała wyniki niższe od województwa i kraju we wszystkich częściach egzaminu. Uczniowie i uczennice najgorzej poradzi sobie z egzaminem z części rozszerzonej z języka angielskiego. Wynik jest o 8,9% niższy od średniej województwa. Najmniejsza różnica procentowa na tle województwa występuje w przypadku historii i WOS-u (4,8% mniej niż średnia w województwie mazowieckim). Wyniki z języka polskiego, matematyki i przedmiotów przyrodniczych są o ok. 6% niższe. Wykres na rysunku 8. wskazuje na to, że egzamin lepiej zdały dziewczęta.

Analiza trzyletnich wskaźników EWD pokazuje, że szkoła w części humanistycznej i matematyczno-przyrodniczej egzaminu uzyskuje podobne wyniki (rysunek 9. i 12.). Placówka znajduje się w III ćwiartce układu współrzędnych, co kwalifikuje ją jako szkołę wymagającą pomocy. Wskaźniki EWD dla historii i WOS-u plasują szkołę jako placówkę neutralną - znajduje się ona w miejscu przecięcia się osi. Przeprowadzona analiza wskazuje na bardzo niską efektywność kształcenia i niskie wyniki z egzaminu gimnazjalnego.

Wykres na rysunku 15. przedstawia porównanie EWD w latach 2006 - 2015 z części humanistycznej. Na przestrzeni kilku lat (2006 - 2013) szkoła uzyskiwała stopniowo coraz lepsze

wyniki, plasujące ją pomiędzy I a II ćwiartką. W latach 2013-2015 nastąpił gwałtowny spadek efektywności kształcenia - szkoła stała się placówką wymagającą pomocy.

Podobne porównanie dla części matematyczno-przyrodniczej (rysunek 16.) daje nam podobny obraz. Od 2006 roku następował systematyczny wzrost efektywności nauczania oraz polepszenie wyników z egzaminu gimnazjalisty. W roku 2012 tendencja ta odwróciła się i szkoła wspierająca stała się szkołą neutralną, a następnie szkołą wymagającą pomocy.

### **7.1.3. Zajęcia pozalekcyjne**

W szkołach gminy Żabia Wola prowadzone są różnego rodzaju zajęcia pozalekcyjne, przy czym znaczną ich część stanowią zajęcia wyrównawcze. Zajęcia pozalekcyjne są zajęciami powiązanymi z danym przedmiotem szkolnym, brakuje zajęć interdyscyplinarnych.

Tylko część szkół prowadziła dodatkowe aktywności w ramach wakacji letnich i ferii zimowych. W większości szkół nie są organizowane wydarzenia promujące naukę przedmiotów ścisłych i przyrodniczych.

W szkołach brakuje ciekawych zajęć pozalekcyjnych wychodzących poza zakres tematyczny jednego przedmiotu i prowadzonych z wykorzystaniem innowacyjnych metod.

### **7.1.4. Doksztalcanie kadry pedagogicznej**

Kadra pedagogiczna szkół podstawowych i gimnazjum na terenie gminy Żabia Wola posiada wykształcenie kierunkowe, wielu pedagogów ma kwalifikacje do nauczania dwóch, a nawet trzech przedmiotów. Ponadto szkoły starają się doskonalić zawodowo nauczycieli uwzględniając zmiany programowe w szkolnictwie. Mimo fachowości kadry pedagogicznej wskazane zostały wymagania doksztalcania w następujących obszarach:

- a) wykorzystania narzędzi TIK (technologie informacyjno-komunikacyjne) w prowadzeniu zajęć,
- b) aktywne nauczanie języka obcego za pomocą technik pamięciowych
- c) nauczanie oparte na metodzie eksperymentu,
- d) kształtowania właściwych postaw wśród uczniów dotyczących: kreatywności, innowacyjności i pracy w grupie.

### **7.1.5. Baza dydaktyczna**

Baza sprzętowa szkół wymaga doposażenia. Szkoły dysponują tablicami multimedialnymi, jednak konieczne jest zwiększenie ich liczby. Niezwykle ważne jest wyposażenie pracowni komputerowych, w których brakuje sprzętu lub obecne wyposażenie jest przestarzałe i wymaga wymiany na nowe. Uniemożliwia lub ogranicza to możliwość przeprowadzenia zajęć z wykorzystaniem nowoczesnych technologii. W pracowniach przyrodniczych brakuje podstawowego wyposażenia umożliwiającego realizację doświadczeń/pokazów zgodnie z podstawą programową. Konieczny jest zakup wyposażenia do pracowni matematycznej, aby zwiększyć efektywność nauki.

### **7.1.6. Doradztwo zawodowe**

Zajęcia z doradztwa zawodowego nie są prowadzone w żadnej ze szkół, z wyjątkiem Gimnazjum w Józefinie, gdzie prowadzi je pedagog szkolny. Konieczne jest zapewnienie doradztwa

zawodowego dla uczniów szkół podstawowych oraz zwiększenie liczby godzin i zapewnienie uczniom gimnazjum dodatkowych zajęć z doradztwa zawodowego.

## **7.2. Wskazania i rekomendacje**

Analiza materiału badawczego placówek edukacyjnych znajdujących się na terenie gminy Żabia Wola wykazała potrzeby w zakresie rozszerzenia oferty szkół o dodatkowe zajęcia służące lepszemu przygotowaniu uczniów/c do kolejnych etapów kształcenia, poruszania się na rynku pracy oraz kształtowania umiejętności społecznych. Diagnoza wskazuje również na potrzeby w zakresie doskonalenia umiejętności i kompetencji zawodowych nauczycieli oraz niezbędne doposażenie dydaktyczne szkół. Wskazania i rekomendacje zostały przedstawione zgodnie ze zdefiniowanymi celami diagnozy.

### **7.2.1. Zapotrzebowanie uczniów na różnorodne zajęcia pozalekcyjne**

#### **4.2.1.1. Rodzaje zajęć pozalekcyjnych**

Celem wyrównywania poziomu edukacyjnego uczniów należy najpierw wyeliminować trudności uniemożliwiające im poszerzanie wiedzy w zależności od zaburzeń rozwojowych i braków edukacyjnych. Dotyczy to zajęć o charakterze korekcyjno-kompensacyjnym, ale również zajęć wyrównawczych-przedmiotowych dających możliwość uzupełnienia, poszerzenia i przypomnienia wielu zagadnień z podstawy programowej.

W programie zajęć pozalekcyjnych należy również uwzględnić realizację zajęć pozalekcyjnych o tematyce dostosowanej do zainteresowań uczniów, jednocześnie poszerzając ich wiedzę z przedmiotów podstawy programowej. Zajęcia te przyczynią się do kompleksowego rozwoju intelektualnego, osobowościowego i fizycznego uczniów np. zajęcia teatralno-wokalne, ekologiczno-przyrodnicze, językowe, zajęcia związane ze zdrowym trybem życia.

Równie istotnym zagadnieniem jest rozwijanie u uczniów kompetencji o kluczowym znaczeniu dla dalszej edukacji oraz podjęcia zatrudnienia. Przeprowadzona diagnoza wykazała konieczność uatrakcyjnienia oferty edukacyjnej szkoły o zajęcia zachęcające uczniów do nauki przedmiotów ścisłych i technicznych, wprowadzenie zajęć nastawionych na kształtowanie kompetencji społecznych i rozwijających przedsiębiorczość oraz kreatywność. Szczególny nacisk należy położyć na zajęcia rozwijające zdolność logicznego myślenia, rozumowania, wykorzystania wiedzy w praktyce, aby podwyższyć kompetencje uczniów z przedmiotów matematyczno-przyrodniczych. Ponadto konieczne jest wprowadzenie zajęć o tematyce technologicznej do szkoły, np. programowanie, grafika komputerowa, robotyka, elektronika, aby zachęcić uczniów do nauki w kierunkach szczególnie pożądanym na rynku pracy.

#### **4.2.1.2. Formy zajęć pozalekcyjnych**

Ważne jest wspomaganie rozwoju intelektualnego uczniów poprzez doskonalenie umiejętności skutecznego uczenia się, która jest przydatna w szkole i w zdobywaniu codziennej wiedzy ogólnej, rozwija twórcze myślenie i pamięć, ćwiczy koncentrację i chęć zdobywania wiedzy.

Konieczne jest uwrażliwienie uczniów na złożoność procesów zachodzących w przyrodzie i technice. Należy nauczyć ich, że etap poszukiwania jest równie istotny jak znalezienie odpowiedzi na

zadane pytanie. Zajęcia powinny mieć charakter praktyczny, uczeń powinien na nich wykonywać doświadczenia, eksperymenty, tworzyć własne konstrukcje i projekty.

Niezbędne jest wykorzystywanie różnorodnych metod dydaktycznych na wszystkich rodzajach zajęć pozalekcyjnych, np.:

- a) nauka oparta o metodę eksperymentu,
- b) wykorzystanie narzędzi TIK,
- c) działania praktyczne,
- d) praca w grupie,
- e) techniki pamięci,
- f) gry i zabawy,
- g) symulacja,
- h) pokazy i występy sceniczne,
- i) wdrażanie innowacyjnych programów zajęć,
- j) realizacja projektów edukacyjnych,
- k) wprowadzanie nowoczesnych środków przekazu, które są bliskie młodym ludziom.

Zajęcia powinny być realizowane nie tylko jako standardowe zajęcia po szkole, ale również przybierać inne formy, np.:

- a) realizacja projektów edukacyjnych,
- b) wydarzenia w szkolne o charakterze edukacyjnym np. festiwale,
- c) warsztaty weekendowe,
- d) półkolonie,
- e) obozy,
- f) wycieczki szkolne (teatr, kino, instytucje o charakterze edukacyjnym, muzea),
- g) zielone szkoły,
- h) spotkania ze znanymi ludźmi.

#### **4.2.1.3. Zapewnienie pomocy dydaktycznych**

Użycie na zajęciach innych metod pracy niż na lekcjach, odejście od schematu „tablicy i kredy” wymaga zastosowania różnorodnych pomocy dydaktycznych na wszystkich rodzajach prowadzonych zajęć. Prowadzący powinien dysponować budżetem na zakup pomocy dydaktycznych, zgodnych z programem wdrażanym na danych zajęciach.

#### **7.2.2. Baza dydaktyczna**

Niezbędne jest polepszenie bazy dydaktycznej i wyposażenia szkół w sprzęt i urządzenia przydatne w zajęciach lekcyjnych i pozalekcyjnych. Przede wszystkim dotyczy to pracowni przedmiotowych, by możliwa była praca z uczniem oparta o metodę eksperymentu. Funkcjonalny i sprawny sprzęt zdecydowanie podniesie atrakcyjność i jakość prowadzonych zajęć i wpłynie pozytywnie na osiągnięcia dydaktyczne szkoły.

Konieczne jest również doposażenie szkół tak, aby placówki posiadały wyposażenie zgodne z szczegółowym wykazem pomocy dydaktycznych oraz narzędzi TIK określonych przez MEN, oraz mogły realizować typ projektu - Korzystanie z technologii informacyjno – komunikacyjnych oraz rozwijanie kompetencji informatycznych (Podrozdział 3.4 Wytyczne w zakresie realizacji

przedsięwzięć z udziałem środków Europejskiego Funduszu Społecznego w obszarze edukacji na lata 2014-2020).

Szczegółowa analiza została przedstawiona zgodnie z inwentaryzacją posiadanego przez szkoły wyposażenia oraz uwzględnia opinie interesariuszy szkoły: uczniów, nauczycieli, kadry zarządzającej, rodziców/opiekunów prawnych uczniów.

### **7.2.3. Doksztalcanie kadry pedagogicznej**

Podniesienie efektywności nauczania jest elementem niezbędnym do poprawy poziomu edukacji uczniów, polepszenia ich wyników na egzaminach zewnętrznych oraz uatrakcyjnienia oferty edukacyjnej szkoły. Spośród różnych czynników, mających wpływ na jakość i efektywność pracy szkoły, najważniejszym jest stały rozwój dydaktyczny kadry przez cały okres ich aktywności zawodowej. Istotnym również jest otwartość nauczycieli na oczekiwania i potrzeby uczniów oraz nowe sposoby przekazywania wiedzy.

Kadra pedagogiczna szkół posiada wykształcenie kierunkowe, wielu pedagogów ma kwalifikacje do nauczania dwóch, a nawet trzech przedmiotów. Ponadto szkoła stara się doskonalić zawodowo nauczycieli uwzględniając zmiany programowe w szkolnictwie. Mimo fachowości kadry pedagogicznej wskazane zostały wymagania doksztalcenia w następujących obszarach:

- a) nauczanie oparte na metodzie eksperymentu,
- b) wykorzystania narzędzi TIK (technologie informacyjno-komunikacyjne) w prowadzeniu zajęć,
- c) aktywne nauczanie języka obcego za pomocą technik pamięciowych,
- d) kształtowania właściwych postaw wśród uczniów dotyczących: kreatywności, innowacyjności i pracy w grupie.

### **7.2.4. Doradztwo zawodowe**

Właściwie prowadzone zajęcia z doradztwa zawodowego motywują do nauki i mogą zapobiec nieprzemyślanym decyzjom dotyczącym dalszej ścieżki edukacji i kariery, co ma znaczenie przy dzisiejszym wysokim bezrobociu wśród ludzi młodych.

Obowiązująca od niedawna reforma szkolnictwa nakłada na młodzież po ukończeniu pierwszej klasy liceum wymóg wyboru ściśle wyspecjalizowanej ścieżki edukacji. Tymczasem większość uczniów nie wie, co chce robić w życiu. Perspektywa podjęcia tak poważnej decyzji w pierwszej klasie liceum, zdecydowanie uzasadnia konieczność wprowadzenia szkolnego doradztwa zawodowego już na etapie szkoły podstawowej. Celem pomocy uczniom w dokonaniu właściwego wyboru należy umożliwić uczniom udział w zajęciach z doradztwa zawodowego.



## 8. Spis tabel

Tabela 1. Wskaźniki i źródła danych.....	7
Tabela 2. Liczba uczniów/c w roku szkolnym 2015/2016 w podziale na płeć.....	10
Tabela 3. Wyniki sprawdzianu szóstoklasisty 2015 na tle gminy, powiatu, województwa, kraju .....	10
Tabela 4. Wyniki sprawdzianu szóstoklasisty 2015 w podziale na płeć .....	10
Tabela 5. Zajęcia realizowane w ramach budżetu szkoły w roku szkolnym 2014/2015 .....	11
Tabela 6. Zapotrzebowanie na zajęcia wyrównawcze i kompensacyjne .....	11
Tabela 7. Zapotrzebowanie na zajęcia rozwijające .....	12
Tabela 8. Zapotrzebowanie na pomoce dydaktyczne i inny sprzęt niezbędny do realizacji programów nauczania z wykorzystaniem TIK (lista przygotowana przez MEN) .....	13
Tabela 9. Zapotrzebowanie na pomoce dydaktyczne do pracowni matematycznej .....	14
Tabela 10. Zapotrzebowanie na wyposażenie pracowni przyrodniczej.....	14
Tabela 11. Spełnienie funkcjonalności cyfrowej szkoły w perspektywie 2020 .....	19
Tabela 12. Inwentaryzacja sprzętu zakupionego ze środków UE i wciąż używanego w szkole .....	20
Tabela 13. Uczniowie niepełnosprawni.....	22
Tabela 14. Liczba uczniów/c w roku szkolnym 2015/2016 w podziale na płeć.....	23
Tabela 15. Wyniki sprawdzianu szóstoklasisty 2015 na tle gminy, powiatu, województwa, kraju .....	23
Tabela 16. Wyniki sprawdzianu szóstoklasisty 2015 w podziale na płeć .....	23
Tabela 17. Zajęcia realizowane w ramach budżetu szkoły w roku szkolnym 2014/2015 .....	24
Tabela 18. Zapotrzebowanie na zajęcia wyrównawcze i kompensacyjne .....	24
Tabela 19. Zapotrzebowanie na zajęcia rozwijające .....	25
Tabela 20. Zapotrzebowanie na pomoce dydaktyczne i inny sprzęt niezbędny do realizacji programów nauczania z wykorzystaniem TIK (lista przygotowana przez MEN) .....	26
Tabela 21. Zapotrzebowanie na pomoce dydaktyczne do pracowni matematycznej .....	27
Tabela 22. Zapotrzebowanie na wyposażenie pracowni przyrodniczej.....	27
Tabela 23. Spełnienie funkcjonalności cyfrowej szkoły w perspektywie 2020 .....	31
Tabela 24. Inwentaryzacja sprzętu zakupionego ze środków UE i wciąż używanego w szkole .....	32
Tabela 25. Uczniowie niepełnosprawni.....	33
Tabela 26. Liczba uczniów/c w roku szkolnym 2015/2016 w podziale na płeć.....	34
Tabela 27. Wyniki sprawdzianu szóstoklasisty 2015 na tle gminy, powiatu, województwa, kraju .....	34
Tabela 28. Wyniki sprawdzianu szóstoklasisty 2015 w podziale na płeć .....	34
Tabela 29. Zajęcia pozalekcyjne finansowane z budżetu szkoły w roku szkolnym 2014/2015.....	35
Tabela 30. Zajęcia pozalekcyjne finansowane z innych źródeł niż budżet szkoły w roku szkolnym 2014/2015 .....	35
Tabela 31. Zapotrzebowanie na zajęcia wyrównawcze i kompensacyjne .....	36
Tabela 32. Zapotrzebowanie na zajęcia rozwijające .....	36
Tabela 33. Zapotrzebowanie na pomoce dydaktyczne i inny sprzęt niezbędny do realizacji programów nauczania z wykorzystaniem TIK (lista przygotowana przez MEN) .....	37
Tabela 34. Zapotrzebowanie na pomoce dydaktyczne do pracowni matematycznej w szkole podstawowej .....	38
Tabela 35. Zapotrzebowanie na wyposażenie pracowni przyrodniczej.....	38
Tabela 36. Spełnienie funkcjonalności cyfrowej szkoły w perspektywie 2020 .....	43
Tabela 37. Inwentaryzacja sprzętu zakupionego ze środków UE i wciąż używanego w szkole .....	44
Tabela 38. Uczniowie niepełnosprawni.....	45

Tabela 39. Wyniki egzaminu gimnazjalny 2015 na tle powiatu, województwa, kraju.....	46
Tabela 40. Wyniki egzaminu gimnazjalnego 2015 w podziale na płeć.....	47
Tabela 41. Zajęcia realizowane w ramach budżetu szkoły w roku szkolnym 2014/2015 .....	52
Tabela 42. Zapotrzebowanie na zajęcia wyrównawcze i kompensacyjne oraz na zajęcia rozwijające.	53
Tabela 43. Zapotrzebowanie na wyposażenie pracowni biologicznej .....	54
Tabela 44. Zapotrzebowanie na wyposażenie pracowni chemicznej .....	55
Tabela 45. Zapotrzebowanie na wyposażenie pracowni fizycznej.....	56
Tabela 46. Zapotrzebowanie na wyposażenie pracowni geograficznej.....	56
Tabela 47. Zapotrzebowanie na pomoce dydaktyczne i inny sprzęt niezbędny do realizacji programów nauczania z wykorzystaniem TIK (lista przygotowana przez MEN) .....	57
Tabela 48. Zapotrzebowanie na pomoce dydaktyczne do pracowni matematycznej .....	58
Tabela 49. Spełnienie funkcjonalności cyfrowej szkoły w perspektywie 2020 .....	58
Tabela 50. Inwentaryzacja sprzętu zakupionego ze środków UE i wciąż używanego w szkole .....	59
Tabela 51. Uczniowie niepełnosprawni.....	59

PRZEWODNICZĄCY RADY

Roman Olczak

## 9. Spis rysunków

Rysunek 1. Wyniki sprawdzianu szóstoklasisty 2015 na tle gminy, powiatu, województwa, kraju.....	10
Rysunek 2. Wyniki sprawdzianu szóstoklasisty 2015 w podziale na płeć .....	11
Rysunek 3. Wyniki sprawdzianu szóstoklasisty 2015 na tle gminy, powiatu, województwa, kraju.....	23
Rysunek 4. Wyniki sprawdzianu szóstoklasisty 2015 w podziale na płeć .....	24
Rysunek 5. Wyniki sprawdzianu szóstoklasisty 2015 na tle gminy, powiatu, województwa, kraju.....	34
Rysunek 6. Wyniki sprawdzianu szóstoklasisty 2015 w podziale na płeć .....	35
Rysunek 7. Wyniki egzaminu gimnazjalnego 2015 na tle powiatu, województwa, kraju .....	46
Rysunek 8. Wyniki egzaminu gimnazjalnego 2015 - porównanie wyników kobiet i mężczyzn .....	47
Rysunek 9. Wskaźniki EWD gimnazjum: część humanistyczna .....	48
Rysunek 10. Wskaźniki EWD gimnazjum: historia i WOS .....	48
Rysunek 11. Wskaźniki EWD gimnazjum: język polski .....	49
Rysunek 12. Wskaźniki EWD gimnazjum: część matematyczno-przyrodnicza.....	49
Rysunek 13. Wskaźniki EWD gimnazjum: przedmioty przyrodnicze .....	50
Rysunek 14. Wskaźniki EWD gimnazjum: matematyka.....	50
Rysunek 15. Porównanie EWD w latach 2006 - 2015: część humanistyczna .....	51
Rysunek 16. Porównanie EWD w latach 2006 - 2015: część matematyczno-przyrodnicza .....	52